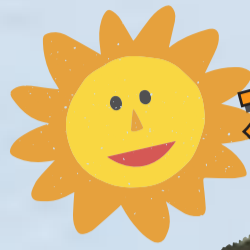


主な内容 ● 令和6年度 予算の概要…2・3 ● 带状疱疹ワクチンの費用助成…6 ● 特定健診・後期高齢者健診で生活習慣病を予防しよう…7 ● 伝統芸能に親しむ 落語の鑑賞…8



本格オープンは7月1日(月)から!

問 公園緑地課
☎445・1489



市制記念公園の 水遊び場が プレオープン しました!



5月3日～6日に、市制記念公園の水遊び場がプレオープンしました。

水遊び場は、市制記念公園の入り口付近にあり、就学前の子どもが遊べます。暑い日には、地面から噴き出る噴水で遊ばませんか?

水遊び場オープン期間

7月1日(月)～9月1日(日) の各10時～16時

※6月の(土)・(日)もオープンします!

※天候などの状況により休止となる場合があります

市制記念公園開園時間

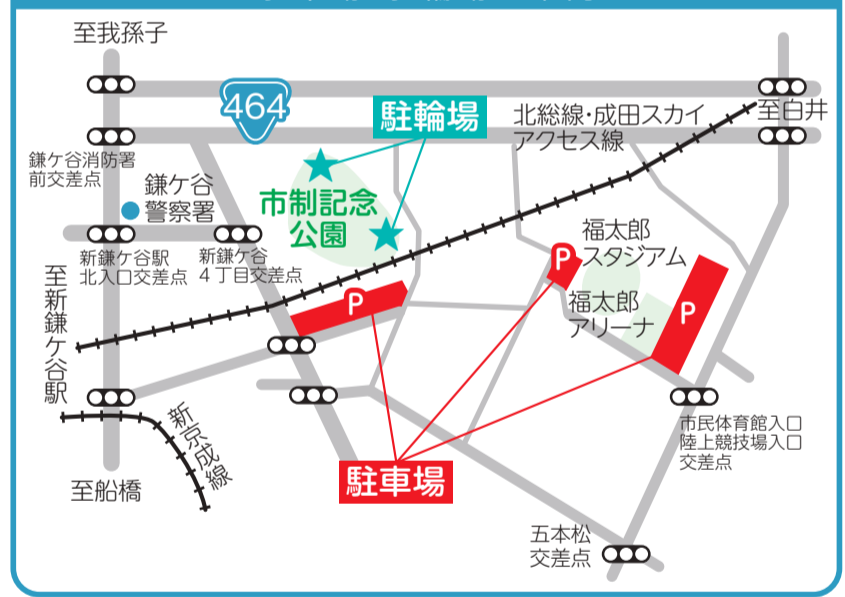
9時～17時

(7月1日～8月31日は19時まで)
※年中無休

その他

駐車場が満車の場合は福太郎アリーナの駐車場をご利用ください

駐車場・駐輪場の案内



鎌ヶ谷市長
芝田 裕美

■令和5年度「ききょう号」利用者数 過去最高!

令和5年度のコミュニティバス「ききょう号」の利用者数は、コロナ禍前で最も多かった令和元年度に比べ、3,764人増の13万5,607人で、過去最高となりました。また、令和5年度から開始した「運転免許証自主返納割」を申請された方は361人で、その利用回数は9,058回と、多くの方に利用いただいております。

現在、令和8年度からの運行の在り方をコミュニティバス運営検討委員会にて検討しておりますが、今後とも地域の足として「ききょう号」をご利用いただければ幸いです。

■自転車乗車時にはヘルメット着用を(購入費用助成中)

自転車乗車用ヘルメットは令和5年4月1日から着用が努力義務となりました。市民の皆様には、安全のため、乗車時にはヘルメット着用をお願いします。

なお、市では令和5年10月からヘルメットの購入費用の一部を助成しておりますが、令和6年3月29日時点で計2,022件の申請をいただいております。現在も自転車乗車用ヘルメットを購入された方へ、費用の助成を行っておりますので、ぜひご利用ください。

▶▶ 市長メッセージ

■東部児童センター 連日大盛況!

3月20日に開館した東部児童センターのオープニングイベントでは、地域にゆかりのある団体などにご協力いただき、和太鼓の演奏や食べ物販売、体験教室などが行われ、多くの子どもたちや子育て世代の方、近隣の皆様など延べ3,087人が参加され、大いに盛り上がりました。翌日からも200人から300人の方にご利用いただき、連日大盛況となっております。

5月8日からはつどいの広場事業も始まりましたので、ぜひ親子で遊びにきてください。

今後も、地域の皆様と連携しながら、子どもたちや子育て世代の方に楽しんでいただける児童センターを運営してまいります。





シリーズ 行財政運営

令和6年度 予算の概要

圖財政室 ☎445・1079

詳しくは、市ホームページ、図書館(分館を含む)、情報公開コーナー(市役所3階)で、予算の概要や予算書を見ることができます。



未来につなげる投資・かまがやの街づくりを加速化



～北千葉道路の事業化を見据え鎌ヶ谷市に対する注目が高まる今、未来につなげる事業を予算化～

令和6年度予算「今を大切に 未来に希望を」～実現に向けて～



鎌ヶ谷市長
芝田 裕美

令和6年度予算は、本年3月15日に鎌ヶ谷市議会の議決を得て成立しました。

今回の当初予算は、予算編成の段階から、「未来につなげる投資・かまがやの街づくりを加速化」という方向性を打ち出し、一般会計予算では過去最大の予算規模となりました。

市長に就任して3年近くになりますが、多くの市民の皆さんや議員各位、国や千葉県、企業関係者の方々と意見を交換する中で、鎌ヶ谷市に対する注目が高まっていることをひしひしと感じています。これからの取り組みは、今後の鎌ヶ谷市の未来に向けた街づくりを大きく左右することは間違いなく、「今、この時期に未来につなげる投資を行っていく」という強い決意のもと、新規事業などを予

算化しました。

今だからこそ行うべき投資をすることで、企業進出に伴う固定資産税の増や昼間人口の増に伴う地域活性化、子育て世代を中心とした人口増による市税の増などに繋げることを見据えております。

こうした投資について、市税収入として結果が出てくるのは2、3年後からとなりますが、第3次行財政改革推進プランに掲げる取り組みをはじめ、さらなる歳入確保・歳出削減の取り組みを行ってまいります。

今後とも、一人一人の心に寄り添いつつ「今を大切に 未来に希望を」持てる街を目指して、全力で鎌ヶ谷のまちづくりを進めてまいります。

会計別の 予算規模

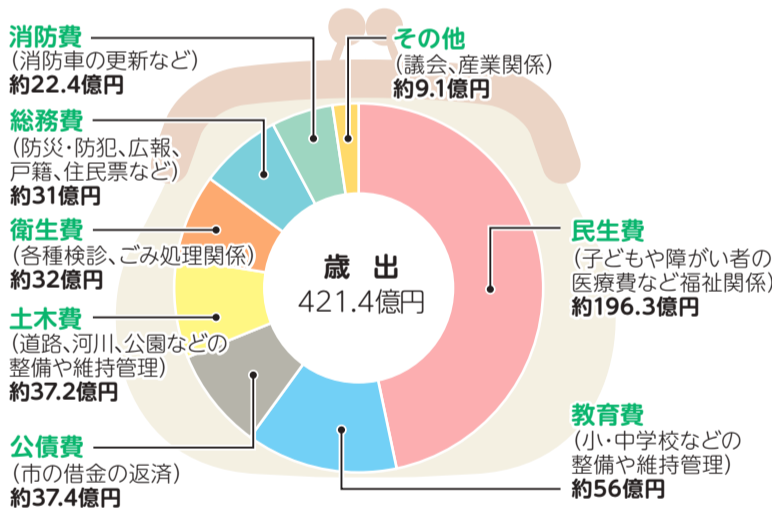
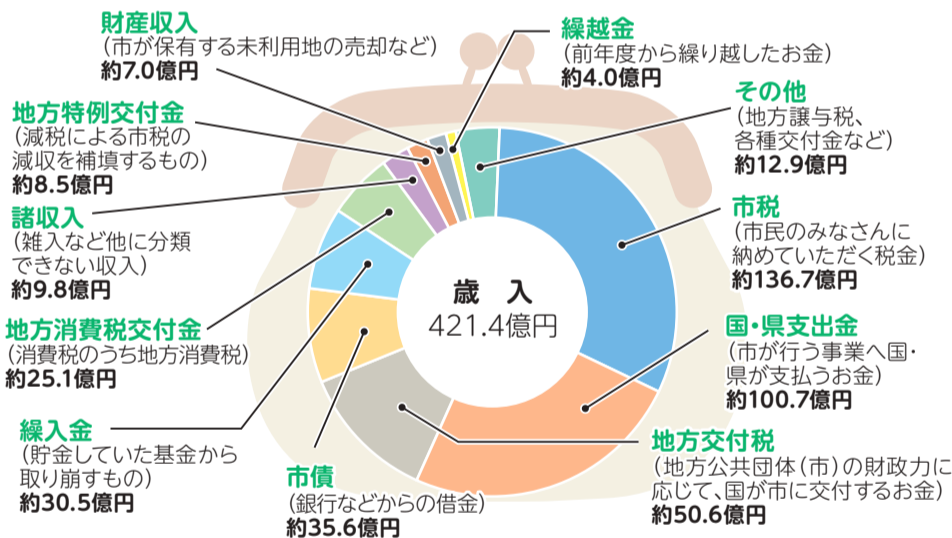
令和6年度予算

総額	642億100万円(6.5%増)
一般会計	421億4,000万円(10.6%増) ※過去最大規模
特別会計の合計	220億6,100万円(0.7%減)

区分	令和6年度予算額	令和5年度予算額	対前年度比較増減率
一般会計	421億4,000万円	380億9,000万円	10.6%
特別会計	220億6,100万円	222億1,000万円	▲0.7%
国民健康保険特別会計	104億2,500万円	109億1,200万円	▲4.5%
介護保険特別会計	97億4,600万円	95億8,700万円	1.7%
後期高齢者医療特別会計	18億9,000万円	17億1,100万円	10.5%
合計	642億100万円	603億円	6.5%

一般会計

(福祉・教育・道路整備など、市の基本的な事業の収支を表すもの)



緊急に取り組む事業

子育て世代への支援

【新規】小学校1年生の学校給食費無償化

事業費: 約2,974万円

市内小学校に通学する1年生の学校給食費を無償とします。



【継続】子ども医療費・高校生等医療費の助成

事業費: 約4億2,260万円

子ども医療費助成の対象外となる高校生等に対しても、通院・入院費を助成します。

【継続】多子世帯への保育料・学校給食費の減免

事業費: 約7,691万円

所得に関わらず18歳以下の子を対象に、第2子の保育料を半額、第3子以降は全額免除、学校給食費についても、第3子以降は無償とします。



北千葉道路の整備を見通したまちづくり

【新規】新鎌ヶ谷地区の用地取得

事業費: 約6億9,048万円

新鎌ヶ谷地区のにぎわいの創出や魅力あるまちづくりに向けた土地活用を行うため、県が同地区に所有する土地の取得を目指します。



【新規】北千葉道路沿線を含む市街化調整区域の土地活用方針の策定

事業費: 約1,000万円

現在未事業化区間となっている市川市から鎌ヶ谷市間の約5.5kmの事業化を見据え、北千葉道路沿線の土地利用方針の検討を行います。



電話de詐欺に注意! 常に留守番電話に設定して詐欺被害を防ぎましょう
詐欺かな?と思ったら電話de詐欺相談専用ダイヤル☎0120・494・506に相談を

まちづくりの5つの政策

柱1 子育てがしやすいまちづくり

【拡充】学校給食用脂材料費の公費補填の実施

事業費：約5,116万円

1食当たり、小学校は25円、中学校は59円へ公費補填額を拡充します。



【新規】市制記念公園水遊び場の開設

事業費：約374万円

主に未就学児のための水遊び場が7月にオープンします。

【新規】産婦健康診査の実施

事業費：約798万円

出産2週間後および1カ月後の2回を上限に、産婦健康診査の受診費用を1回につき5,000円助成します。



【新規】中学校部活動の地域移行

事業費：約100万円

令和6年度は、全中学校で各1部活動について試行的に移行を開始します。

柱2 お年寄りや障がいを持っている人が安心して暮らせるまちづくり

【新規】がん患者アピアランスケア支援および若年がん患者在宅療養支援補助金の交付

事業費：約226万円

外見の変化を補完する医療用補正具の購入費用や、若年末期がん患者の在宅療養に必要なサービスの費用に対し補助を行います。

【継続】運転免許自主返納者や障がい者付添い人に対するコミュニティバスの利用支援

事業費：約211万円

運転免許を自主返納した人や障がい者の付添い人に対して、利用者負担を100円から50円に減免するとともに、運行事業者に対し、利用者数に応じた運賃補助を実施します。



【継続】高齢者補聴器購入費用の助成

事業費：約200万円

住民税が非課税である65歳以上の高齢者に対し、補聴器購入費用を最大2万円まで助成します。

【新規】介護付き有料老人ホーム開設に向けた選考委員会の開催

事業費：約5万円

令和6年度～8年度に市内に特定施設入居者生活介護(介護付き有料老人ホーム60床)の整備を目指し、整備予定事業者の選考を行います。

なお、令和7年度に特別養護老人ホーム1施設(100床)が開設予定です。



柱3 災害に強い安全、安心なまちづくり

【継続】避難所公共施設への空調設備の設置・改修

事業費：約9億1,147万円

小・中学校体育館空調設備改修工事および市民体育館空調設備改修工事を行います。



【継続】道路維持・補修の実施

事業費：約1億5,097万円

道路パトロールや除草・清掃などを行い、必要な維持工事を行います。

【新規】救急車の追加配備および更新

事業費：約9,357万円

中央消防署の救急車を更新するとともに、1台追加配備します。



【新規】道路通報システムの導入

事業費：約152万円

市民などが道路などの損傷や不具合を発見した際に容易に通報できる他、通報確認の際に情報の把握や内容の把握に要する時間を短縮できるシステムを導入します。

柱4 にぎわいあふれる発展し続けるまち

【継続】新京成線連続立体交差事業の推進(街区公園や交差道路などの整備に向けた工事实施など)

事業費：約1億7,100万円

県が実施する新京成線の連続立体交差事業に対して地元負担金を支出します。



【継続】新鎌ヶ谷西側の都市計画道路整備に向けた用地取得

事業費：約5,906万円

市道5号線(鎌ヶ谷総合病院付近)から国道464号線(貝柄山公園入口)までの都市計画道路の整備を行います。

柱5 緑にあふれ、豊かな産業が育つまち

【新規】北海道日本ハムファイターズとの連携強化

事業費：約1,924万円

エスコンフィールドHOKKAIDOで行われる1軍の公式戦で、「鎌ヶ谷デー」を実施します。



【継続】(仮称)緑道整備の実施

事業費：約2億5,040万円

新鎌ヶ谷駅周辺地区と北初富駅周辺地区を結ぶ東京10号線延伸新線跡地に、(仮称)緑道を整備します。

【工事完了】(仮称)丸山三丁目ふれあいの森公園整備工事の実施

事業費：約5,099万円

これまで、用地取得や実施設計を進めてきた(仮称)丸山三丁目ふれあいの森公園の整備工事に着手します。



脱炭素化の推進

【新規】市庁舎LED照明改修工事の実施

事業費：約1億6,090万円

市庁舎内の照明のLED化を行う他、市民体育館や図書館、栗野保育園、市営住宅、栗野コミュニティセンター、公園照明灯でも、順次LED照明改修工事などを行います。

【継続】ゼロカーボンシティの普及啓発の実施

事業費：約28万円

市民に向けた講座などを実施します。

【拡充】住宅用設備等脱炭素化促進事業補助金の交付

事業費：約1,100万円

太陽光発電などのシステム設置やプラグインハイブリッド車購入に係る費用などの補助を行います。

【継続】公共施設の屋根貸し(PPA方式)による太陽光発電の設備などの設置

事業費：—

災害時の避難施設などに位置付けた36施設を対象とし、工事を順次開始しています。



情報ひろば

お知らせ・相談

コンビニ交付サービスの一時停止

システムメンテナンスのため、市・県民税課税(非課税)証明書および住民票の写し、印鑑登録証明書のコンビニ交付サービスを停止します。

時 5月23日(木)

問 ●一時停止について=課税課 ☎445・1096

●その他について=市民課 ☎445・1177

6月1日は人権擁護委員の日

人権擁護委員が人権問題について相談に応じます。なお、秘密は固く守られます。詳しくは法務省ホームページをご覧ください。

時 5月31日(金)10時~12時、13時~15時

所 市役所1階

申 男女共同参画室 ☎445・1277



第3回 鎌ヶ谷市コミュニティバス運営検討委員会の傍聴

時 6月3日(月)10時から

所 市役所地下

定 5人(申込先着順)

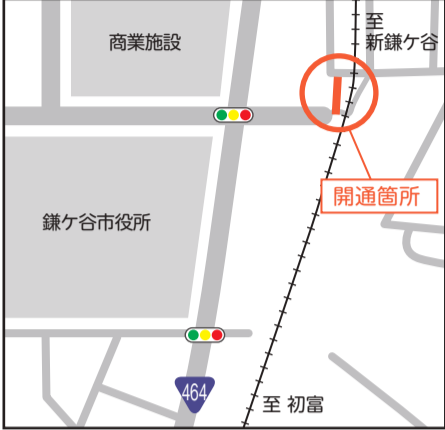
注 傍聴前に日時に変更などがないか、お問い合わせください

問 都市政策室 ☎445・1422

新京成線連続立体交差事業道路が開通しました

新鎌ヶ谷三丁目地先
歩行者専用道路(市道2458号線)が開通しました。

問 道路河川整備課 ☎445・1435



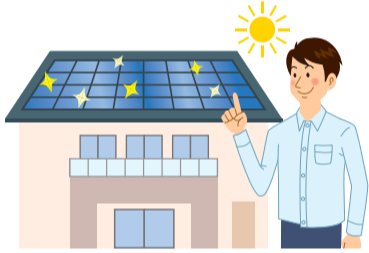
太陽光パネル・蓄電池の共同購入参加者募集中

県では、太陽光パネル・蓄電池を県民みんなでお得に購入する共同購入の参加者を募集しています。

他 オンライン説明会を実施

申 8月28日(水)までに専用ウェブサイトから参加登録

問 みんなのおうちに太陽光事務局 ☎0120・758・300



県信用保証協会創業スクール令和6年度上期受講生募集

内 創業に関するノウハウの取得やビジネスプランの作成、創業経験者による講演

対 創業予定、または創業して間もない人

時 7月13日・20日・27日、8月3日の各(土)10時~16時(全4回)

所 幕張テクノガーデン

定 30人(多数抽選)

他 特定創業等支援事業の対象になります

申 5月31日(金)9時~6月14日(金)12時に県信用保証協会ホームページから

問 同協会地域サポートチーム ☎043・239・3281



県盲ろう者向け通訳・介助員養成研修会

対 盲ろう者福祉に熱意のある人で、研修修了後盲ろう者の自立と社会参加支援に携わる人

時 9月8日~12月15日の各(日)(10月6日・27日、12月1日を除く、全12回)

所 県社会福祉センター、千葉市中央コミュニティセンター

定 20人

費 5,000円(テキスト代含む)

他 ●修了には7割以上の時間(約42時間)と指定科目の出席が必要です

●定員を超えた場合は書類選考の上、結果を7月中旬頃までに通知します

申 受講申込書に記入して、5月31日(金)~6月28日(金)にNPO法人千葉盲ろう者友の会 ☎260-0026 千葉市中央区千葉港4-5 千葉県社会福祉センター4階 / ☎043・310・3008 / ☒chibadbyousei@gmail.com

問 同会 ☎043・310・3008

千葉県調理師試験

時 10月26日(土)

所 TKPガーデンシティ千葉

他 願書は習志野保健所で配布

申 込期間 5月20日(月)~24日(金)

問 同保健所 ☎047・475・5153



法務局における自筆証書遺言書保管制度

令和2年7月10日に自筆証書遺言書を保管する制度が開始しました。遺言書を法務局に預けることで、遺言書の紛失や、書き換えなどのトラブルを防ぐことができます。

詳しくは、法務省ホームページを確認するか、法務局へお問い合わせください。

問 千葉地方法務局市川支局 ☎047・339・7701



京葉ガス株式会社とゼロカーボンシティの実現に向けた連携協定を締結しました

問 環境課 ☎445・1227

市と京葉ガス(株)は、3月21日にゼロカーボンシティの実現に向けた連携協定を締結しました。

本協定は、ゼロカーボンシティおよび「自然と社会が調和した地球の未来を育むまち かまがや(鎌ヶ谷市第3次環境基本計画)」の実現を目指しています。



令和5年度 ふるさと納税の受け付け状況



全国の皆さんから市に寄せられた「ふるさと納税(寄附)」は、2,443件(4,875万4,000円)でした。

ご支援ありがとうございました。今後の市政運営に活用します。



令和5年度予算の執行状況・財産などの状況(令和6年3月31日現在)

問 財政室 ☎445・1079

歳入歳出予算の執行状況

会計名	予算現額	収入済額	収入率	支出済額	支出率
一般会計	459億6,970万円	374億6,596万円	81.5%	376億2,705万円	81.9%
特別会計	226億9,441万円	208億 788万円	91.7%	197億3,865万円	87.0%
国民健康保険	109億8,763万円	93億7,603万円	85.3%	97億3,647万円	88.6%
内訳: 介護保険	99億7,940万円	97億3,553万円	97.6%	85億6,662万円	85.8%
後期高齢者医療	17億2,738万円	16億9,632万円	98.2%	14億3,556万円	83.1%
合計	686億6,411万円	582億7,384万円	84.9%	573億6,570万円	83.5%

地方債の現在高

区分	残高
一般会計債	338億4,839万円
下水道事業債	65億6,456万円
合計	404億1,295万円

財産

建物	176,548.22 m ²	基金	54億8,340万円
土地	860,283.28 m ²	有価証券	1億8,391万円
車両	110台		

公営企業会計の執行状況

会計名	予算現額	収入・支出済額	執行率
下水道事業	収益的収入	18億4,037万円	18億6,349万円 101.3%
	収益的支出	17億6,807万円	16億6,893万円 94.4%
	資本的収入	12億7,448万円	10億3,557万円 81.3%
	資本的支出	20億8,248万円	16億7,106万円 80.2%

【収益的収支】 下水道施設の維持管理など日常の事業活動に伴う収支

【資本的収支】 下水道施設の建設、改良など投資に係る収支

※下水道事業会計の予算現額および収入・支出済額には、減価償却費などの現金収支の伴わない費用・収益が含まれます

※下水道事業会計の収入・支出済額には、未収金・未払金が含まれます

※令和6年度への繰越事業に係る前払金は含みません

内: 内容 対: 対象 時: 日時 所: 場所 定: 定員 入: 入会金 年: 年会費 月: 月会費 費: 費用 師: 講師 持: 持ち物 他: その他 注: 注意 申: 申し込み 問: 問い合わせ ※原則として、費用の記載のないものは無料、申し込みの記載のないものは申し込み不要です

募集

ファミリー・サポート・センター提供会員

保護者に代わって、通園・通学の送迎や自宅で子どもを預かるボランティアを募集します。研修受講後、登録となります。

研修日程

時6月3日(月)9時30分～15時30分
所市役所3階
他活動時間に応じて報酬を支給
申5月24日(金)までにファミリー・サポート・センター ☎445・1354

講座・講演

令和6年度 初級書道教室

時6月3日・10日・17日・24日の各(月)10時～12時(全4回)
所社会福祉センター
定20人(申込先着順)
費1,000円
師畑中百合さん
持細筆・墨・硯(すずり)・文鎮・下敷き・半紙
他まなびい100対象
申5月31日(金)までに同センター ☎444・0121

令和6年度 陶芸教室(初級講座)

対市内在住で60歳以上の人
時6月13日・20日、7月4日・18日の各(木)13時30分～16時(全4回)
所社会福祉センター
定15人(多数抽選)
費1,000円
師市陶芸クラブ会員の宮田啓子さん
持タオル・手拭い・筆記用具・メモ帳
他まなびい100対象
申往復はがきに住所・氏名(ふりがな)・年齢・性別・電話番号を記入して、5月24日(金)まで(必着)に同センター 陶芸教室係 ☎273-0121 初富802-116
同センター ☎444・0121

パッチワーク教室(前期)

内2wayトートバック
対市内在住で60歳以上の人
時6月5日・19日、7月3日・17日の各(水)10時～12時(全4回)
所社会福祉センター
定15人(申込先着順)
費2,200円
師(公財)日本手芸普及協会指導員の瀬田幸子さん
持筆記用具・裁縫道具・物差し・厚紙・はさみ
他まなびい100対象
申5月20日(月)までに同センター ☎444・0121

マンション管理セミナー・交流会

内①マンション管理セミナー
②交流会
時6月8日(土)
①=13時～14時20分
②=14時30分～16時30分
所中央公民館
定①=40人(申込先着順)
②=20人(申込先着順)
他申し込み状況により当日の参加可
申6月6日(木)12時までに(一社)県マンション管理士会 ☎043・244・9091 / ☎043・244・9094 / ✉info@chiba-mankan.jp

危険物取扱者保安講習(第1回)

時7月5日(金)
●給油取扱所=9時45分
●一般=13時40分
所松戸市民会館
定600人
費5,300円(県収入証紙で支払い)
申申請書に記入して、5月27日(月)～31日(金)に防火安全協会(消防本部予防課内)へ持参
同消防本部予防課 ☎444・3273

甲種防火管理新規講習(前期)

時7月9日(火)・10日(水)の各9時50分から(9時20分から受け付け)
所まなびいプラザ
定70人
費8,000円
申(一財)日本防火・防災協会ホームページで配布する申込書に記入して、5月23日(木)～30日(木)の各9時～16時に ☎03・6274・6977、または同協会ホームページから
同 ☎03・6263・9903
●消防本部予防課 ☎444・3273

イベント

東初富公民館ひょうたんまつり

内サークルによる活動成果の発表、作品展示や模擬店、手作りの販売など
時6月2日(日)10時～15時
所東初富公民館
注車での来場はご遠慮ください
同館 ☎446・5555

印旛沼観光船による印旛沼観察会

対印旛沼流域市町在住の人
時6月25日(火)(荒天時は6月28日(金)に延期)
所佐倉ふるさと広場
定120人(多数抽選)
費保険料100円
申6月3日(月)17時までに印旛沼環境基金ホームページの申請フォームから
同(公財)印旛沼環境基金 ☎043・485・0397



印旛沼環境基金ホームページ

第37回芸術祭

展示部門
内華道、盆栽、美術工芸、服飾、書道など
時5月31日(金)～6月2日(日)の各10時～17時(初日は13時から、最終日は16時まで)
所きらり鎌ヶ谷市民会館
発表部門
内舞踊、バレエ、詩吟、民謡、ハーモニカ、語り部、マジック、ギターなど
時6月2日(日)10時～18時
所きらりホール
定540人(当日先着順)
同市芸術文化協会 清水 ☎080・5389・3926

スポーツ

市民ボウリング大会

内アメリカン方式、4ゲーム総トータルピンで競います(年齢・性別によるハンディキャップ有り)
対市内在住・在勤の人
時6月23日(日)10時30分から(10時から受け付け)
所ときわ平ボウリングセンター(松戸市)
費2,000円(当日持参)
申6月16日(日)までにときわ平ボウリングセンター窓口、または6月14日(金)までに文化・スポーツ課 ☎445・1531

YouTubeで動画配信中!
鎌ヶ谷市長公式チャンネル
市の魅力を皆さんに伝えるため、市の知名度アップにつながる出来事などを動画で発信しています。
同広報広聴室 ☎445・1088
鎌ヶ谷市長公式チャンネル

休館期間9月2日(月)～11月29日(金)

南部公民館休館のお知らせ

南部公民館図書分館も休館となります

同南部公民館 ☎446・3031

トイレ改修工事のため、南部公民館および南部公民館図書分館が、休館となります。



「ごみの分別に迷ったら」スマートフォン向け「ごみ分別アプリ」が便利!

ごみの疑問解決に役立つスマートフォン向けアプリケーション「ごみ分別アプリ」をご活用ください!

主な機能

- ごみ分別辞典
- 収集日カレンダー
- ごみの出し忘れ防止アラート機能
- 生活情報のお知らせ

インストール方法

「Google Play」または「App Store」にて「鎌ヶ谷市ごみ分別アプリ」を検索してダウンロード。



Google Play



App Store

伝言板

内容・日時など詳しくは、各団体にお問い合わせください

掲載のきまり ✖ 会員募集は年1回、催しは年6回まで掲載可 ✖ 市内公共施設を会場とするものは原則各施設へ ✖ 締め切りは発行日の1カ月前(1日か15日) ✖ その他掲載について不明な点は広報広聴室 ☎445・1088へ

催し

▶フォト写楽 写真展

時5月19日(日)～25日(土)(初日は12時から、最終日は16時まで)所きらり鎌ヶ谷市民会館ロビー 同フォト写楽 仙石 ☎090・2339・4411

▶健康に良い太極拳をしませんか

時5月21日・28日の各(火)18時～20時所くぬぎ山コミュニティセンター 定10人(申込先着順) 申雲手の会 竹内 ☎080・1090・9579

▶外国人の先生と楽しく英会話

対高校生以上 時5月18日・25日、6月8日・15日の各(土)16時～18時所東部学習センター 定6人(申込先着順) 申シンプルライフ 西川 ☎090・7811・7783

▶太極拳をやりませんか

時5月20日・27日の各(月)10時～12時所くぬぎ山コミュニティセンター 定10人(申込先着順) 申ふれあい太極拳 竹内 ☎080・1090・9579

会員募集

▶鎌ヶ谷将棋クラブ桂喜会

時毎週(木)13時～17時所道野辺中央コミュニティセンター 定5人 月500円 申伊藤 ☎080・5527・0756

▶習字 梨香会

対小学生以上 時毎月第1～第4(土)の各9時～12時所東部学習センター 定若干名 月●小・中学生=1,000円●高校生以上=2,000円 月3,000円 申鹿内 ☎080・8438・3195

▶護身空手拳正道鎌ヶ谷

対6歳以上の人 時毎週(木)19時30分～21時30分所第二中学校 定10人 月5,000円 月●小学生以下=1,500円●中学生以上=3,000円 申金田 ☎090・4819・8361

▶鎌ヶ谷市合気道連盟

時毎週(木)19時から、毎週(日)9時から所福太郎アリーナ 月2,500円 月2,500円 同御代川 ☎445・1231

带状疱疹ワクチンの費用助成

問健康増進課 ☎445・1390

市では、带状疱疹ワクチンの接種に対し、接種費用の一部を助成しています。接種を希望する人は医師に相談の上、接種してください。

内容①ビケン(生ワクチン)=1回

②シングリックス(不活化ワクチン)=2回

※どちらか一方の助成が受けられます

対象 次の条件を全て満たす50歳以上の人

●接種日に市に住民登録がある

●過去にこの予防接種の助成を受けていない

費用 ①の助成額=費用の2分の1(上限4,000円)

②の助成額=1回につき5,000円まで

※接種費用のうち、助成額を差し引いた額を医療機関窓口で支払います

持ち物 免許証やマイナンバーカードなどの本人確認書類、健康保険証

その他 ●市内指定医療機関で予約してください

●やむを得ず市内指定医療機関以外での接種を希望する場合は、償還払いとなります

●詳しくは、市ホームページを確認するか、健康増進課へお問い合わせください



市ホームページ



地域の子育てを応援できる人を募集します

子育てサポーター養成講座

問子育て支援センター ☎441・8905

子育てサポーターは、地域で子育てを支えるボランティアで、子育てサロンなどで活躍しています。児童センターに来た親子と一緒に遊んだり、おしゃべりをしたりしながら、楽しく活動してみませんか？

子育てサポーターになるための講座を次のとおり開催します。講座終了後にボランティア登録をします。

内容 ①講義「ボランティアについて」「市の子育て支援について」他

②児童センターの見学

対象 地域の子育てを応援できる人

日時 5月22日(水) 14時～15時30分

場所 総合福祉保健センター 5階

定員 10人(申込先着順)

その他 ②の日時と場所は後日相談して決定

申し込み 5月21日(火)までに申し込みフォームから



申し込みフォーム

消防団員の異動

問消防本部警防課 ☎444・3235

消防団は、消防団本部・女性部・8個分団の定員177人で組織されており、消防団員はそれぞれの職業に就きながら、地域に密着して活動し、地域防災の担い手として住民の安全と安心を守るという重要な役割を担っています。(敬称略)



【新分団長】(4月1日付)

- 第1分団 中臺博和(再任)
- 第2分団 澤瀉直也
- 第3分団 大野達也
- 第4分団 小杉洋平
- 第5分団 大山真史
- 第6分団 石井幸一
- 第7分団 大野敬之
- 第8分団 渡邊靖

【退職団員】(3月31日付)

- 第1分団 野本正治
- 第2分団 宮本正人
- 第3分団 秋元一之
- 第4分団 田邊豊和
- 第4分団 仲田敦行
- 第7分団 三上涼介
- 第7分団 日下祐幸
- 女性部 加羽沢こずえ
- 女性部 角田珠美

【新入団員】(4月1日付)

- 第3分団 川村勇貴
- 第4分団 村田真司
- 第4分団 西田勉
- 第5分団 菊池友太
- 女性部 中村実のり

きらりホール

問きらりホール ☎441・3377

きらり! 音楽の宝石箱 ⑫

秋田勇魚ギターリサイタル

きらりホールアフタヌーンコンサートで多くの人を魅了した秋田勇魚が音楽の宝石箱に登場します。

内容 バッハ「プレリュード」、「フーガ」、デ・ラ・マーサ「暁の鐘」他

日時 8月18日(日) 14時から(13時30分開場)

費用 2,500円(友の会会員=2,000円)

その他 ●全席指定

●親子席(要予約)に限り未就学児入場可

申し込み きらりホール窓口/5月15日13時以降に ☎441・3377



寄せられた善意

～ありがとうございました～

- T・Oさんから図書館南部分館のために絵本の購入費用3万円を
- 鎌ヶ谷巧業株式会社からひとり親家庭などの支援のためにファイターズ鎌ヶ谷スタジアムで行われる試合のプロ野球観戦チケット230枚を
- 小林朗子さんから児童センターのためにイベント用として、かまたんゴム風船、風船用スティック100セット、ゴム風船用ポンプ2個を

(財政室)

●鎌ヶ谷市ダンススポーツ協会から福祉のために11,000円を

●匿名の人から福祉のために1,000円を

●ベルク鎌ヶ谷富岡店お客様一同から福祉のために37,780円を

(市社会福祉協議会)

新聞を購読していない市民の皆さんへ

広報かまがやを無料でお届け

広報かまがやは、主に新聞折り込みによりお届けしていますが、新聞を購読していない市民を対象に、自宅のポストに投函する「ポスティングサービス」を行っています。

注意宛先変更や配達不要の場合はご連絡ください

申し込み 申し込みフォームから/広報広聴室 ☎445・1088



申し込みフォーム

発売中 市民の歌「きらり鎌ヶ谷」CD

市民の皆さんに親しまれている、ダ・カーポが歌う市民の歌「きらり鎌ヶ谷」のCDを販売しています。この歌は「きらり鎌ヶ谷体操」でも使われているものです。

販売場所 広報広聴室(市役所3階)

販売価格 1枚500円

問同室 ☎445・1088



リサイクル情報

ゆずります

- ひな人形 七段飾り(組み立て時=縦114cm×幅102cm×奥行き140cm)

※品物の交渉は全て無償で、当事者間で行ってください

※情報提供者の連絡先や、品物について詳しくは市ホームページをご覧ください

問 クリーン推進課 ☎445・1223



市ホームページ

健康・福祉ボード

■ 宛先の記載のないものは健康増進課

STOP 受動喫煙 ～5月31日は世界禁煙デーです～

5月31日(金)～6月6日(木)は禁煙週間です。火の付いたたばこの先から出る副流煙には、喫煙者が直接吸い込む主流煙よりも高濃度の有害物質が含まれています。たばこを吸わなくても副流煙を吸うことで、自分の意思とは関係なく喫煙している状態になってしまいます。あなたとあなたの大切な人のために、たばこの煙のない環境を目指しましょう。

☎445・1405



スマホで「広報かまがや」を配信中!

無料のスマートフォン用アプリ「マチイロ」((株)ジチタイワークスが開発・運営)を使うことで、広報かまがやを読むことができます。

ダウンロード方法など詳しくは、マチイロホームページをご覧ください。

注意 通信料は利用者負担

☎●アプリの機能について=(株)ジチタイワークス☎092・716・1480

●その他=広報広聴室☎445・1088

今年度76歳になる皆さんへ

歯科口腔健康診査を実施します



対象者には5月中旬に受診票を送付します。

内容 口腔診査(虫歯・歯肉の炎症・かみ合わせ・物を飲み込む力など)、口腔衛生指導(虫歯・歯周疾患の予防法など)

対象 昭和23年4月2日～24年4月1日に生まれた後期高齢者医療被保険者

受診期間 6月1日(土)～12月28日(土)

※指定医療機関の休診日を除く

費用 1回まで無料

受診方法 送付された受診票・保険証を持参して、指定医療機関で受診

※詳しくは、受診票に同封された案内をご覧ください

注意 ●受診の前に予約をしてください

●健診後の治療は自己負担となります

☎●受診票について=保険年金課☎445・1207

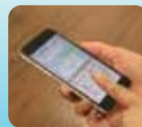
●その他について=県後期高齢者医療広域連合☎043・216・5013



登録して
みませんか?

市公式LINEで

さまざまな情報を発信中!



子育て情報やイベント情報など、さまざまなお知らせを市公式LINEアカウントから発信しています。

登録について詳しくは、市ホームページをご覧ください。

☎広報広聴室☎445・1088



市ホームページ

6/1(土)
から開始

特定健診の受診者の2人に1人は生活習慣病のリスクが見つっています!

特定健診・後期高齢者健診で生活習慣病を予防しよう



☎●特定健診について=保険年金課☎445・1418

●後期高齢者健診について=保険年金課☎445・1207

共通項目

検査項目 身体測定・血圧検査・尿検査・血液検査
※医師の判断により貧血・眼底・心電図検査を行う場合があります

受診期間 6月1日(土)～12月31日(火)

場所 実施医療機関(休診日を除く)

※詳しくは、市ホームページをご覧ください

申し込み 5月下旬に対象者に受診券を郵送します。受診方法など詳しくは、同封のお知らせをご覧ください。



市ホームページ

特定保健指導

特定健診の結果により、対象者には特定保健指導案内を送付します。指導を受け、体重または腹囲が維持改善した人には、健康グッズをプレゼントします。

国民健康保険特定健康診査(特定健診)

対象 6年7月までに国民健康保険に加入している40～74歳の人

費用 1,000円

※前年度非課税世帯の人は無料

ワンコイン受診

次の人は500円で受診できます。

●前年度市の特定健診を受けている人(人間ドックなどの結果提供者を含む)

●今年度40歳になり、初めて特定健診の対象になる人

後期高齢者健康診査(後期高齢者健診)

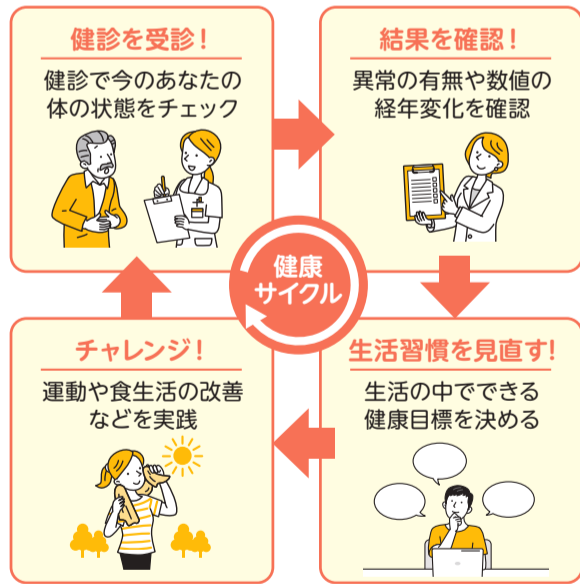
対象 75歳以上で後期高齢者医療制度の加入者

※65歳以上で一定の障がいがある人を含む

生活習慣病を予防する!

健康サイクル4STEP

1年に1回の健診は、体の状態を確認するチャンスです。生活習慣病などのリスクを知り、生活習慣を振り返るきっかけにしましょう。



特定健診・後期高齢者健診の代わりに受検する人間ドックなどの費用を一部助成

検査項目 特定健診・後期高齢者健診の検査項目に加え、貧血・心電図・胸部エックス線検査を含む人間ドックなど

対象 特定健診・後期高齢者健診対象者で、健診の代わりに人間ドックなどを受検する人

※保険料滞納者や、特定健診・後期高齢者健診・農家健診・消防団健診など市から助成がある健診を受診した人は対象外

受検期間 6月1日(土)～12月31日(火)

費用 自己負担額の2分の1を助成(上限15,000円) 注意 受検前に保険年金課にご連絡ください

申し込み ●40～74歳の人=保険年金課☎445・1418/申し込みフォームから

●75歳以上の人=保険年金課☎445・1207/申し込みフォームから



申し込みフォーム
40～74歳の人



申し込みフォーム
75歳以上の人



5/22(水) Jアラート 閩安全対策課 ☎445・1278
 ⌚11時ごろ **全国一斉の情報伝達試験を実施**

地震・津波などの災害やミサイル攻撃などの緊急情報を、人工衛星から瞬時に伝達する全国瞬時警報システム(Jアラート)の情報伝達試験を行います。防災行政無線で次の試験放送を流します。

日時 5月22日(水) 11時ごろ



試験放送

- ①チャイム音
- ②「これは、テストです。」(3回繰り返し)
- ③「こちらは、防災かまがやです。」
- ④チャイム音



メール・ホームページでも連動して試験送信をします

かまがや安心eメール(防災情報)、市ホームページのトップページにある「緊急情報欄」でも、同様にJアラートとの連動機能を活用した試験送信を行います。

手軽に無理なく始められる運動を学びませんか?
知っていますか? 運動の良きところ

閩中央公民館 ☎445・2012

運動は、生活習慣病や要介護状態になることを未然に防ぐことが出来ると言われています。

この講座では、今日から手軽に、無理なく始められる運動について分かりやすく紹介します。

- 対象 市内在住・在勤の人
- 日時 6月29日(土) 10時~12時
- 場所 中央公民館
- 定員 60人(申込先着順)
- 講師 日本大学薬学部准教授の進藤大典さん
- 申し込み 5月16日(木) 10時以降に中央公民館 ☎445・2012 / 同館窓口



テレビ局社員に聞く報道のバックヤード
講演会 ニュースと災害報道の舞台裏

閩南部公民館 ☎446・3031

テレビ朝日でニュースデスクや災害報道などを担当し、防災士の資格を持っている広報局所属の久慈省平さんによる講演です。

- 対象 市民
- ※中学生以下は保護者要同伴
- 日時 6月9日(日) 14時~15時30分(13時30分から受け付け)
- 場所 南部公民館
- 定員 100人(申込先着順)
- その他 ●駐車場には限りがあります。
●まなびい100対象
- 申し込み 5月15日9時以降に南部公民館 ☎446・3031 / 同館窓口



久慈省平さん

笑いは健康の素! 笑って元気になりましょう!

北部シルバーカレッジ 公開講座
伝統芸能に親しむ 落語の鑑賞

閩北部公民館 ☎446・1076

自作の新作やウクレレ落語、古典で笑い、楽しい話と音楽で健康増進しましょう!

- 出演 落語家川柳つくしさん
- 対象 市内在住・在勤の人
- 日時 6月24日(月) 10時~12時(9時30分開場)
- 場所 北部公民館
- 定員 50人(申込先着順)
- その他 まなびい100対象
- 申し込み 5月15日9時以降に北部公民館 ☎446・1076 / 同館窓口



川柳 つくしさん

ありのみ便り

能登半島地震が発生してから4か月半たちました。まだ多くの被災者が避難生活を余儀なくされており、インフラの復旧も途上です。復興への道のりの困難さに改めて大地震の怖さを感じます。

鎌ヶ谷市では、被災地の石川県珠洲市に支援のため市の女性職員5人を派遣し、避難所運営や巡回支援に従事してもらいました。このうち1、2月に派遣された4人が被災地の状況や感じたことなどを動画(YouTubeの市長公式チャンネル)で語っています。パソコンやスマートフォンで視聴できます。

動画には4人の貴重な「生の体験」が詰まっています。避難している母親から子供たちのストレスが

たまり喧嘩が増えたとの声を聴き、体育館に遊び場スペースを確保し喜ばれたこと。体調を崩した被災者の存在を知り、医療チームの巡回診療につながったこと。介助用の椅子が無いため自衛隊が用意した風呂に3週間入っていない被災者がいることを知り、入浴できるように椅子を手配したことなど…。職員たちは、被災者に寄り添った支援に尽力してくれたようです。筆者は、安否や被災状況を確認するための避難者カードというものがあることをこの動画で初めて知りました。

被災した際に参考となる情報も多く語られています。ある職員は、物の備えだけでなく知識の備えも必要と痛感したと言います。例えば、断水でトイレが使えなくなっても便座にポリ袋をかぶせ、用足し後に凝固剤を入れてポリ袋ごと捨てれば感染症や臭いを防ぐことができます。

また、被災地では治安の悪化も問題となったようです。被災者の親族や関係者と名乗りながら本当かどうかわからない疑わしい人が避難所に入り込んだり、洗濯機の貸し出しで高額請求する悪徳商法を行う業者が来たりしたそうです。

いずれの情報も現場で実感したものばかりですので、説得力があります。筆者も新聞記者時代、東日本大震災の取材で岩手県内の被災地を訪れた際に震度6弱の余震を経験しました。想像以上の激震にまったく動けませんでした。それ以来、「今、地震が起きたらどうすべきか」と考えるようになるなど心構えがちよっと変わりました。

4人の経験からは参考になることがあると思います。YouTubeの市長公式チャンネルは市ホームページからも視聴できます。ぜひご覧ください。

(市魅力発信アドバイザー)



二次元コードを読み取ることで接続できます

夜間・休日の急病診療 ▶ ☎445・2300

火災などの情報 ▶ ☎445・5251

防災行政無線内容 ▶ ☎0800・800・2760

市ホームページ
 トップページに
 接続します。



かまがや安心eメール
 市の防災・防犯情報や子どもの安全
 情報などをEメールで提供します。



住民基本台帳人口 109,586人(前月比+53)
 男 53,921人 女 55,665人
 世帯数 52,637世帯(前月比+241)
 (R6.4.1現在)

【下総基地の米軍機使用絶対反対】