

主な内容 ●ウィッグ・胸部補整具の購入費用などを一部補助します…2 ●若年がん患者在宅療養支援事業…2 ●前期基本計画第1次実施計画(補正版)を策定しました…3

4月1日号から広報かまがやは全ページフルカラー化しました!

鎌ヶ谷市 令和6年度の施策

今年度行う事業のうち、一部をご紹介します!

「未来につなげる投資」を進め、
「かまがやの街づくりを加速化」
していきます



01 子育てが しやすいまち

令和6年7月から、市制記念公園に水遊び場を開設します。
☎公園緑地課 ☎445・1489



小学校1年生の学校給食費を無償化します。
☎給食管理室 ☎445・5640

02 お年寄りや障がいのある人が 安心して暮らせるまち

がん患者アピアランスケア支援事業補助金・若年がん患者在宅療養支援事業補助金を交付します。
☎健康増進課 ☎445・1390



03 災害に強い 安全・安心なまち

小・中学校体育館・福太郎アリーナに空調設備を設置する工事をスタートします。
☎小・中学校の体育館について
=教育総務課 ☎445・1494
●福太郎アリーナについて
=文化・スポーツ課 ☎445・1531



04 にぎわいあふれる 発展し続けるまち

新鎌ヶ谷地区の東京10号線延伸新線跡地の土地について、駅前にふさわしい土地利用を図るため、取得を目指します。
☎まちづくり室 ☎445・1433



05 緑にあふれ、 豊かな産業が育つまち

「ファイターズファーム連携推進室」を創設し、北海道日本ハムファイターズとの連携を強化します。
☎商工観光課 ☎445・1240



©H.N.F



鎌ヶ谷市長
芝田 裕美

■子育て支援 さらに加速!

新年度が始まりましたが、さらに、加速して子育て支援を進めます。

4月からは「小学校1年生の学校給食費の無償化」、「従来の宿泊型や通所型の産後ケアに加え、訪問型を開始」、5月の連休期間には「市制記念公園水遊び場のプレオープン」、6月からは「産後2週間及び1か月に受ける産婦健康診査や1か月児健康診査の費用助成」を開始します。また、災害時の避難所となる小・中学校の体育館・福太郎アリーナの空調設備設置も計画的に進めます。

次代を担う子どもたちの健やかな成長を支えるとともに子育て世帯の負担軽減を図るため引き続き積極的に子育て支援に努めてまいります。

▶▶ 市長メッセージ

■「万福寺(まんぷくじ)板碑(いたび)」市指定文化財に指定

万福寺板碑は、昭和52年から54年にかけて行われた万福寺境内遺跡の発掘調査において、中世と近世の墓地の跡から、152基出土しています。出土数が県内で2番目に多く、270年間にわたり造られた板碑がまとまった状態で出土していることは、中世の鎌ヶ谷市域の様子をうかがい知るうえで貴重な資料となります。歴史的価値が高いとのことから、令和6年2月14日に、新たに市指定文化財となりました。郷土資料館にもその一部が展示されていますので、ぜひ見学にお立ち寄りください。

これからも鎌ヶ谷市の貴重な宝を守り伝えてまいります。



がん患者アピアランスケア支援事業 ウィッグ・胸部補整具などの購入費用などを 一部補助します

☎健康増進課 ☎445・1390

4月1日から、がん治療を受けている、または過去に受けたことにより外見の変化があった人に、ウィッグや胸部補整具などの購入などに要した費用の一部を補助します。

補助額 ●ウィッグ=3万円まで ●胸部補整具=2万円まで

●エピテーゼ=5万円まで

※1人当たりの上限は5万円まで

※令和5年4月1日以降に購入したものに限り

対象 申請日時時点で次の条件を全て満たす人

- 市の住民基本台帳に記録されている
- がんと診断され、その治療を受けている、または受けたことがある
- がん治療に伴う脱毛、乳房切除などにより、ウィッグや胸部補整具などを必要としている
- 対象となるウィッグや胸部補整具などの補助を過去に受けていない

その他 ●再建術などで体内に埋め込んだものなどは対象外

●条件などについては、市ホームページをご覧ください

申し込み 健康増進課窓口(総合福祉保健センター1階)または市ホームページで配布する申請書に記入し必要書類を添付して、同課☎273-0195/窓口へ持参



市ホームページ

在宅における療養生活を支援します 若年がん患者在宅療養支援事業

☎健康増進課 ☎445・1390

4月1日から、若年がん患者が住み慣れた自宅で自分らしく安心して日常生活を送ることができるよう、在宅におけるサービス利用料の一部を補助します。

補助額 訪問介護、訪問入浴介護、福祉用具貸与・購入についてのサービス利用料の9割

※サービスの補助上限は1カ月54,000円まで

対象 次の条件を全て満たす40歳未満の人

- 利用申請およびサービス利用時、市の住民基本台帳に記録されている
- がん患者(医師が一般に認められている医学的知見に基づき回復の見込みのない状態に至ったと判断したことにより、治療を目的とした治療を行わない人)である
- 在宅生活の支援および介護が必要である

その他 ●補助金は償還払いです

●他の事業で同様のサービスを受けている場合は対象外です

●生活保護世帯の場合は補助内容が一部異なります

●内容については、市ホームページをご覧ください

申し込み 健康増進課窓口(総合福祉保健センター1階)または市ホームページで配布する申請書に記入し必要書類を添付して、同課☎273-0195/窓口へ持参



市ホームページ

住民税非課税世帯の 初回産科受診料を一部助成

☎健康増進課 ☎445・1393

経済的な不安を抱える人を対象に、妊娠判定を受けるための初回産科受診料の費用を助成します。

助成額 1回の妊娠判定につき上限1万円まで

対象 次の条件を全て満たす人

- 初回産科受診日に市に住民登録がある
- 6年4月1日以降に市に妊娠届を提出した、もしくは提出予定である
- 住民税非課税世帯または同等の所得水準である
- 医療機関などと市の間での支援に必要な情報共有に同意できる

その他 ●補助金は償還払いです

●生活保護世帯は対象外です

申し込み 健康増進課窓口(総合福祉保健センター1階)で配布する申請書に記入し医療機関発行の領収書と明細書の写しを添付して、妊娠判定を受けた日から2年以内に総合福祉保健センター2階窓口へ持参

産後間もない母子に対する支援を拡充

産婦健康診査・1か月児健康診査の 費用を助成します

☎健康増進課 ☎445・1393

産婦の心身のケアや、生後1カ月頃の乳児の疾病早期発見のため、健康診査費用の一部を助成します。

助成額 ●産婦健康診査(産後約2週間と1カ月の全2回)=1回5,000円まで

●1か月児健康診査=4,000円まで

※産後2週間の健診は、医療機関により実施の有無が異なります

対象 健康診査当日に住民登録があり、次のいずれかに当てはまる人

- 6年4月1日以降に出産した産婦
- 6年4月1日以降に生まれた乳児

申し込み 出生届の届け出後、母子保健サービス登録票提出時に配布する受診票を使用して受診

※受診票が使用できない医療機関については償還払いで助成します

インターネットでぐくぐく予約! 鎌ヶ谷市予約システム サービス 開始

☎健康増進課 ☎445・1393



市で実施する子育て関係の事業やイベントの予約サイトが新たに開始します。スマートフォンから簡単に予約できますので、ぜひご利用ください。

対象 次の施設などで開催するイベントなどの予約ができます

- 健康増進課
- 子育て支援センター
- 中央児童センター
- 南児童センター
- くぬぎ山児童センター
- 北中沢児童センター
- 栗野児童センター
- 東部児童センター

その他 通信料は自己負担です



市予約システムサービス

ウクライナから避難してきて

母のパンケーキ

このコラムは、私にとって皆さんとつながり、同じ状況のウクライナ人の思いをお伝えする一番の機会になっています。

東部のドンバス地方の親戚が心配で心を痛めています。依然として、ロシアによるウクライナ侵攻はし烈を極め、私にとって、今が精神的に一番辛い時期かもしれません。

母には、2014年にロシアから攻撃を受けて以来、直接会っておらず、会いたくてたまりません。皆さん、愛している人達を抱きしめて、感謝しましょう。

そして、引き続きウクライナへの支援をお願いします。

今回は、私の母のパンケーキの紹介です。子ども達も大好きで、皆さんにも味わっていただきたい一品です。

パンケーキのレシピ

材料 りんご2個、ヨーグルト250g(同じ分量の牛乳や水でも可)、炭酸水小さじ4分の3、レモン汁小さじ2分の1(酢でも可)、卵1個、砂糖80g、小麦粉200~250g、油適量

作り方

- ①りんごの皮をむき粗めにおろす
- ②ボウルでヨーグルトと炭酸水、レモン汁を混ぜる(ヨーグルトが泡立つ)
- ③別のボウルに卵と砂糖を混ぜる
- ④③の卵液を②のヨーグルトに入れ泡だて器で混ぜる
- ⑤小麦粉を加えよく混ぜる
- ⑥生地りんごを加える(バニラエッセンスを2、3滴加えるのもおすすめ)
- ⑦フライパンに油を引き、生地を両面が茶色になるまで焼いたら召し上がり!



いつもウクライナや私たち家族を応援していただき、本当にありがとうございます。

ナセドキナ・オルガ

電話de詐欺に注意! 常に留守番電話に設定して詐欺被害を防ぎましょう
詐欺かな?と思ったら電話de詐欺相談専用ダイヤル☎0120・494・506に相談を

今後3年間に市が行う具体的な取り組みを示した計画です

前期基本計画第1次実施計画(補正版)を策定しました

☎企画財政課 ☎445・1073

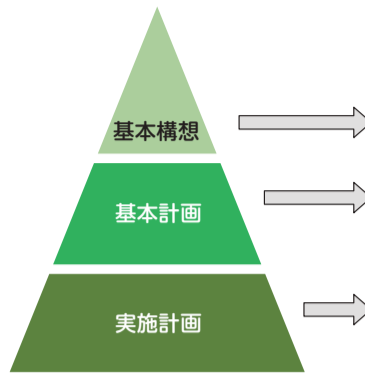
第1次実施計画(補正版)とは

前期基本計画第1次実施計画(補正版)は、令和6～8年度の3年間に実施する具体的な取り組みを示した計画です。

基本計画に掲げた施策のねらいの実現や、将来の都市像である「人と緑と産業が調和し未来へひろがる鎌ヶ谷」の実現を目指すとともに、市長公約である「今を大切に 未来に希望を」持てる街づくりを実現するために取り組みます。

計画書の閲覧場所

情報公開コーナー(市役所3階)、各コミュニティセンター、まなびいプラザ、学習センター(各公民館)、図書館、市ホームページ



年度	3年	4年	5年	6年	7年	8年	14年
基本構想	基本構想(12年間)						
基本計画				前期基本計画(6年間)			
実施計画				第1次実施計画(6年間)			
				第1次実施計画(補正版)(3年間)			

「健康寿命の延伸」と「医療費の適正化」を目指します 市国民健康保険保健事業実施計画 (データヘルス計画)第3期を策定しました

☎保険年金課 ☎445・1418

国民健康保険の被保険者を対象に、令和6～11年度を期間とする「市国民健康保険保健事業実施計画(データヘルス計画)第3期」を策定しました。

四つの柱により健康寿命の延伸と医療費の適正化を目指していきます

特定健康診査の受診率向上を目指します

初めて特定健康診査の対象となる40歳の人と、前年度から連続して市の特定健康診査を受診する人の自己負担額を1,000円から500円に軽減します(前年度非課税世帯は無料)。

特定保健指導の実施率向上を目指します

市の特定保健指導を受け、目標を達成できた人に健康グッズをプレゼントします。

生活習慣病の重症化予防を目指します

生活習慣病のリスクが高い人を対象に、受診勧奨や保健指導を実施します。

糖尿病性腎症重症化予防を目指します

糖尿病治療者への支援プログラムの実施や治療中断者への保健指導等を実施します。

詳しくは、市ホームページをご覧ください。



市ホームページ

木造住宅耐震改修等補助制度

☎建築住宅課 ☎445・1466

市では、耐震改修などに係る費用についての補助金制度を実施しています。令和6年度から補助額を引き上げ、最大105万円の補助になりました。

対象となる住宅の条件などについて詳しくは、お問い合わせください。

また、県建築士会鎌ヶ谷支部から協力を受け、今年度も無料耐震相談を実施します。内容について詳しくは、広報かまがやに掲載しますのでご確認ください。



市ホームページ

梨剪定枝で作った堆肥・チップ・未調整薪(丸太など)の販売を行います



毎月第3土曜日は堆肥の日!

☎農業振興課 ☎445・1233

梨の剪定枝で作った堆肥などを販売します。

☎日時 4月20日(土)9時30分～12時

※毎月第3(土)に販売しています

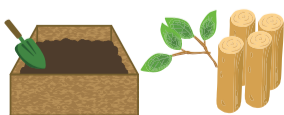
☎場所 中沢地区集積場 ☎費用 100円

☎その他 30分間詰め放題

- スコップは市が貸し出します(1人一つまで)
- 入れる袋などは各自で用意してください

☎申し込み ●番号札を持っていない人=申し込みフォームから/農業振興課窓口(市役所2階)

●番号札を持っている人=同課 ☎445・1233



申し込みフォーム

市の組織の一部改正について

☎人事室 ☎445・1057

4月から市の組織が一部変更になります

4月1日から行政組織の一部を次のとおり改正しました。

総務企画部

▶総務課情報推進室を企画財政課DX推進室に変更

市民生活部

▶環境課の環境計画係を温暖化対策推進係に変更

▶商工振興課を商工観光課、商工振興係を商工観光係に変更し、商工観光課内にファイターズファーム連携推進室を新設

健康福祉部

▶社会福祉課保護係を「保護第一係」と「保護第二係」に変更

▶子育て支援センターをこども支援課東部児童センターに移転(令和6年3月20日移転)

都市建設部

▶下水道課の3係を「経營業務係」、「計画係」、「建設管理係」に変更

あなたの力 地域に活かしませんか?

かまがや健幸サポーター養成講座

☎高齢者支援課 ☎445・1384

介護予防体操ができるボランティア(かまがや健幸サポーター)を養成する講座を、リハビリ専門職が講師となり開催します。

養成されたボランティアは指導者として地域で活動します。

☎対象 市内在住の65歳以上で、全日程参加ができる人

※受講後は地域住民に対して運動指導をします

☎日時 5月15日～7月17日の各(水)(全10回)

☎場所 南部公民館 ☎定員 10人(申込先着順)

☎持ち物 飲み物・タオル・筆記用具 ☎注意 送迎などはありません

☎申し込み 高齢者支援課 ☎445・1384



6月1日(土)以降の受検が対象です

令和6年度人間ドックなどの費用を助成

40歳以上の国民健康保険加入者と後期高齢者医療制度加入者に、特定健康診査や後期高齢者健康診査の代わりに受検した人間ドックなどの費用の自己負担額の2分の1(上限15,000円)を助成します。

☎助成対象 6月1日(土)～12月31日(火)に受ける人間ドックなど

☎注意 ●助成には、特定健康診査などの検査項目に加え、貧血検査、心電図検査、胸部エックス線検査が検査項目に含まれている必要があります

●健康増進課が実施するセット検診の胸部エックス線検査を重複して受けることがないようにご注意ください

●詳しくは、広報かまがや令和6年5月15日号に掲載する予定です

☎●国民健康保険加入者=保険年金課 ☎445・1418

●後期高齢者医療制度加入者=保険年金課 ☎445・1207

●セット検診について=健康増進課 ☎445・1390

人権擁護委員の就任

☎男女共同参画室 ☎445・1277

渡辺善彦さんが4月1日付けで法務大臣から人権擁護委員に委嘱(再任)されました。

人権擁護委員は、プライバシーの侵害やセクハラ、いじめなどの人権問題に対する相談や人権擁護などの啓発活動を行っています。



渡辺善彦さん

情報ひろば

お知らせ・相談

6年度 市税などの収納業務委託先

市税・使用料・手数料などの収納業務を次の事業者へ委託しています(【 】内は担当課)。

- 市税(固定資産税・都市計画税、軽自動車税(種別割)、個人市・県民税・森林環境税(普通徴収))・国民健康保険料(普通徴収)・後期高齢者医療保険料(普通徴収)・介護保険料(普通徴収)=(株)NTTデータ【収税課・保険年金課・高齢者支援課】
- し尿処理手数料=鎌ヶ谷市清掃事業協同組合【グリーン推進課】
- 病後児保育利用料=(医)徳洲会【幼児保育課】
- 放置自転車等移送保管手数料=(株)三幸コミュニティマネジメント【道路河川管理課】
- 下水道使用料(未収分)=NTS総合弁護士法人【下水道課】
- 市制記念公園児童用電気自動車使用料=(公社)鎌ヶ谷市シルバー人材センター【公園緑地課】

6年度 固定資産税

①固定資産税の縦覧

所有する土地や家屋の評価が適正であるかを判断するため、土地価格等縦覧帳簿および家屋価格等縦覧帳簿を閲覧できます。

対 市内にある土地、家屋の固定資産税納税者

縦覧期間 4月30日(火)まで

縦覧場所 課税課(市役所2階)

- 持 ●本人確認書類(運転免許証、縦覧の対象となる納税通知書など)
- 委任状(委任を受けた場合)
- メモ用紙など

注 プライバシー保護の観点から、評価内容について詳しく説明することはできません(所有者本人を除く)

②相続登記の申請の義務化

所有者不明土地の解消に向けて、令和6年4月1日から相続登記の申請が義務化されました。相続発生から3年以内に手続きをしない場合、10万円以下の過料が科されることがあります。

問 ①=課税課 ☎445・1104

②=千葉地方務局市川支局 ☎047・339・7701

4月は「若年層の性暴力被害予防月間」

誰かが叩いたり、蹴ったり、あなたの身体を傷つけることだけが暴力ではありません。嫌だと思っているのに無理やりされる性的な行為もすべて暴力です。

1人で悩まず、まずは相談窓口へご相談ください。

問 ●全国共通ダイヤル ☎#8891

●性犯罪被害相談電話 ☎#8103

●県暴力被害支援センターちさと ☎043・251・8500

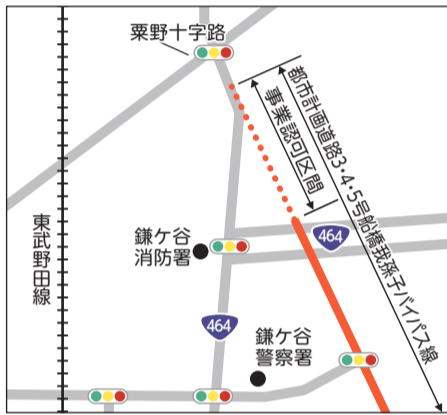


性暴力に関するSNS相談 [Cure time]

都市計画道路3・4・5号船橋我孫子バイパス線の事業期間を延伸

県が行っている下図の事業期間を、令和6年3月末から13年3月末までに延伸しました。関係図書は、道路河川整備課窓口(市役所4階)で縦覧できます。

問 同課 ☎445・1435

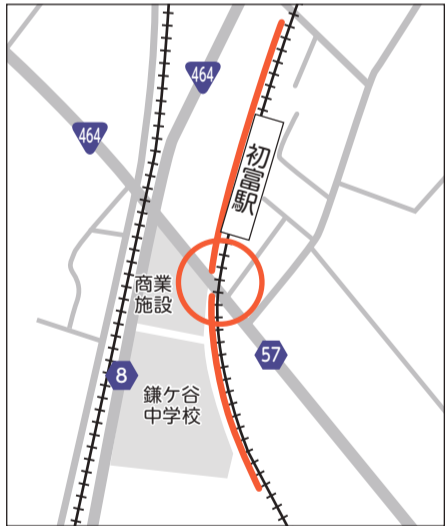


新京成線連続立体交差事業 道路工事のお知らせ

9月末まで工事期間を延長します。

問 ●県土木事務所 ☎04・7167・1218

●道路河川整備課 ☎445・1435



公共下水道の都市計画変更に係る案の縦覧および公聴会の開催

都市計画下水道の変更案(南鎌ヶ谷4丁目の一部)の概要の縦覧を行います。

縦覧期間 4月15日(月)まで

所 下水道課(市役所4階)

公聴会開催

都市計画変更案について公述申し出を行うことで、公聴会で意見を述べることができます。

時 4月27日(土)14時から

所 東部学習センター

注 申し出がない場合は公聴会を実施しません

申 4月15日(月)まで(消印有効)に同課窓口(市役所4階)に持参/☎273-0195

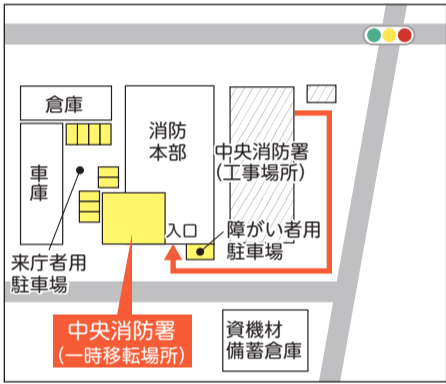
問 同課 ☎445・1474

中央消防署が消防本部1階に一時移転します

工事期間 6月~7年2月末(予定)

- 注 ●5月12日(日)から中央消防署への申請、届け出、相談などの受け付け業務は消防本部の1階で行います
- 工事期間中は消防本部の来庁者用駐車場(障がい者用駐車場)をご利用ください

問 消防総務課 ☎444・3234



市民農園の利用者 追加募集

対 市内在住の人

利用期間 5月1日(水)から(1年更新で最長3年間)

所 ●東道野辺市民農園

●西佐津間市民農園

募集区画 若干数(多数抽選)

※1区画約16㎡

費 11,000円(5月からの11カ月分)

申 農業振興課窓口(市役所2階)または市ホームページで配布する申込書に記入して、4月15日(月)まで(必着)に同課

☎273-0195/窓口に持参、または申し込みフォームから

問 同課 ☎445・1233



申し込みフォーム

歯・口の健康啓発標語

80歳で20本以上の歯を保って、生涯何でも自分の歯でかんで食べられることを啓発する標語を募集します。

部門 ●小学生の部

●中学生の部

●一般の部

他 各部門の最優秀作品は、県のコンクールに推薦する場合あり

申 住所、氏名、年齢、(小・中学生は併せて学校名と学年)、電話番号を記入して、5月10日(金)まで(消印有効)に健康増進課 ☎273-0195/窓口に持参、または申し込みフォームから

問 同課 ☎445・1394



申し込みフォーム

遺言・相続の無料法律相談会

時 4月15日(月)13時~16時(1人45分程度)

所 県弁護士会松戸支部

申 4月5日(金)10時以降に同支部

☎047・366・6611

第2期 市観光ビジョンを策定

問 商工観光課 ☎445・1240

平成25年度に策定した「鎌ヶ谷市観光ビジョン」は令和5年度をもって計画期間が終了となるため、現状の課題に対応した具体的な取り組みをまとめ、「第2期 鎌ヶ谷観光ビジョン」を策定しました。

基本理念

「市民」が作る「鎌ヶ谷ストーリー」による観光推進+鎌ヶ谷らしさのさらなる追求

基本方針

- 1 参加型観光推進体制の構築と基盤整備
- 2 鎌ヶ谷市民・事業者の意識向上
- 3 口コミやマスメディア等を活用した情報発信
- 4 地域ストーリーを重視した観光資源の魅力向上
- 5 連携型観光事業の推進



市ホームページ

市内ではビャクシン属の植栽は禁止されています

名産の梨を赤星病から守りましょう

問 農業振興課 ☎445・1233

鎌ヶ谷市は県内屈指の梨の産地として知られ、品質も栽培農家の努力により全国的に高い評価を得ています。しかし、梨は病害虫に弱く、特に赤星病が発生すると壊滅的な被害を受けてしまいます。

このため、市内全域で赤星病を媒介するビャクシン属の植栽・保有を禁止しています。皆様のご理解とご協力をお願いします。



貝塚いぶき

貝塚いぶきはビャクシン属ですので植栽禁止です。



スカイロケット

スカイロケットはビャクシン属ですので植栽禁止です。



ハイ(這い)ビャクシン

ブランドカバー等に使われる「ハイ(這い)ビャクシン」は名前のとおりビャクシン属です。

梨の木の病気「赤星病」とは

ハイネズ・貝塚いぶき・タマイブキ・シンパク・スカイロケット・一部のコニファーなどのビャクシン属が媒介となって発生する病気です。これらの植物が梨園の半径約2km以内にあると、必ずといってよいほど発生します。



募集

環境審議会委員

次の条件を全て満たす人(詳しくは市ホームページをご確認ください)

- 市内在住で18才以上である
- 年1~2回程度開催される会議に出席できる
- 環境保全の方向性などに関する議論ができる

任期6月1日(土)から2年間
報酬等1回6,800円 定3人程度
他書類審査や面接あり
申環境課窓口(市役所1階)または市ホームページで配布する申込書に必要事項を記入して、4月8日(月)まで(必着)に同課☎273-0195/持参/☒kankei@city.kamagaya.chiba.jp
☎同課☎445・1227



市ホームページ

講座・講演

「千と千尋の神隠し」で人間探検しよう~「鬼先生」の文化人類学入門~

テレビ番組などに出演する「鬼先生」が、人間・世の中・自分の謎に迫ります。

対市内在住・在勤の人
時5月12日(日)10時~12時
所中央公民館
定60人(申込先着順)
師江戸川大学名誉教授の斗鬼正一さん
申4月2日(火)10時以降に同館☎445・2012/窓口

子育てのヒントに気づく親子セミナー ~ストレッチヨガ~

対未就園児とその親
時5月1日(水)10時30分~11時30分
所南部公民館
定15組(申込先着順)
師健康運動指導士のMACHIKOさん
持飲み物・浴用タオル
服装動きやすいもの
他まなびい100対象
申4月30日(火)12時までに市予約システムサービスから
☎南児童センター☎438・5040
☎同館☎446・3031



市予約システムサービス

普通救命講習I

内主に成人を対象とした心肺蘇生法(AED)・異物除去法・止血法など
所消防本部
持筆記用具・普通救命講習修了証(再講習の場合)
他開催方法などについて詳しくは、市ホームページをご確認ください

一般向け
対中学生以上
時4月20日(土)9時30分~12時30分
定15人(申込先着順)
申4月1日8時30分以降に中央消防署☎444・3222

事業所向け
対中学生以上で受講希望者が5人以上の法人・団体
時申し込み時に相談
申消防本部警防課☎440・8125



市ホームページ



KIFA2024年 語学講座

内①英語初級、②英語中級、③ハングル入門、④ハングル会話、⑤中国語会話、⑥スマイリーキッズ
※各講座全30回

所①~④・⑥=まなびいプラザ
⑤=中央公民館
費①~⑤=27,000円
⑥=25,000円
※別途テキスト代や保険料あり

他●会員割引あり
●納入された費用は返却できません
●詳しくは、市国際交流協会ホームページを確認してください

申往復はがきに住所・氏名・電話番号・メールアドレス・希望講座名・会員または非会員・返信宛先を記入して、4月12日(金)まで(必着)に市国際交流協会☎273-0101富岡1-1-3
※⑥はふりがな・学校名・学年を記入
☎同協会☒main@kifa.gr.jp



市国際交流協会ホームページ

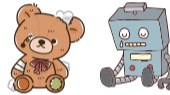
市民後見人養成講座

内成年後見制度に関する情報提供と市民後見人の養成
対東葛6市に在住・在勤で、20歳以上の人
時4月28日(日)、5月11日(土)・19日(日)、6月2日(日)の各9時30分~16時30分
所けやきプラザ(我孫子市)
定30人(申込先着順)
費7,000円
申認定NPO法人東葛市民後見人の会 西沢☎090・3534・0223

イベント

「おもちゃの病院」がやってくる!

ボランティアが壊れたおもちゃを無料で修理します(部品代除く)。
時4月6日(土)14時~16時
所北中沢児童センター
持壊れたおもちゃ・付属品・部品(電池を含む)
注預かって修理します
☎同センター☎442・2011



在宅介護者のつどい ほっと一息リフレッシュしませんか?

介護の不安や喜びなど、同じ経験を持つ仲間と気持ちを分かち合いませんか?看護師による健康相談も行います。
時4月24日(水)、5月13日(月)の各10時30分~12時
申市社会福祉協議会☎444・2231

柏レイソル観戦チケットプレゼント Jリーグの試合を観戦しよう!

試合 対鹿島アントラーズ
対市内小学校児童とその保護者
時5月6日(月)16時から
所三協フロンテア柏スタジアム
定6組12人(多数抽選)
申4月8日(月)までに申し込みフォームから
☎文化・スポーツ課☎445・1531



申し込みフォーム

春の植物観察会 栗野の森が一番輝く季節です

春の森の植物たちの芽生えや花、新緑を味わってみませんか?
時4月6日・20日の各(土)9時30分栗野地区公園駐車場集合
定各15人
費保険料100円
※高校生以下の人は無料
申栗野の森の会 小出☎090・6309・4379



令和6年度慰霊巡拝

対慰霊巡拝を行う戦域における戦没者の配偶者、父母、子、兄弟姉妹など
慰霊先 カザフスタン共和国、東部ニューギニア、モンゴル国、インドネシア、北ボルネオ、ソロモン諸島、ウズベキスタン共和国、フィリピン(1次、2次)、硫黄島(1次、2次)、マリアナ諸島、ミャンマー
☎県健康福祉指導課☎043・223・2354

スポーツ

市民ソフトボール大会(一般男子)

対市内在住・在勤・在学(高校生以上)の人で構成されたチーム
時5月5日・12日の各(日)(予備日5月26日(日))
所東野少年野球場
費1チーム3,000円
申4月11日(木)までに文化・スポーツ課窓口(市役所5階)へ参加費を持参
※申し込み時に、チーム名と全員の住所・氏名・電話番号・背番号を記入
他代表者は、4月14日(日)10時から東初富公民館で開催する抽選会に要出席
☎ソフトボール協会 酢崎☎090・3523・7585



図書館ボード

記載がないものは所 図書館本館 ☎443・4946

絵本の読み聞かせ

さくらんぼぐみ
対0~2歳程度
時4月10日・24日の各(水)11時~11時15分、11時15分~11時30分
定各5組(当日先着順。各15分前から受け付け)
ひまわりぐみ
対小学校低学年以下
時4月7日(日)11時~11時30分
定20人(当日先着順)
いちごぐみ
対小学校低学年以下
時4月6日(土)15時~15時30分
所図書館東部分館
定10人(当日先着順)

小学生むけおはなし会

「おはなしのつばさ」による世界の民話や日本のむかし話の素語りなど。
時4月13日(土)15時~15時30分
定15人(当日先着順)

創作教室Z・チャレンジ 五月かざりをつくろう!

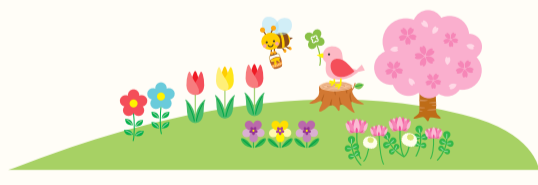
紙皿を使って「五月かざり」を作ります。
対小学生(低学年は保護者要同伴)
時4月20日(土)13時30分~14時30分
定35人(申込先着順)
申4月2日(火)10時以降に図書館本館へ電話

大人チャレンジ「ブックコーティングをかけよう」

本を水や汚れから守るために、ブックコーティングをしてみませんか?
時4月27日(土)15時~16時
定18人(申込先着順)
師図書館職員
持ブックコーティングをする本(2冊まで)
申4月2日(火)10時以降に図書館本館へ電話

子ども劇場

人形劇団「青い鳥」の公演とひまわりおはなし会の読み聞かせ。
対小学校低学年以下
時4月27日(土)11時~11時45分
定30人(申込先着順)
申4月2日(火)10時以降に図書館本館へ電話



歯と歯茎の健康チェックを受けましょう

歯周病検診のお知らせ

☎健康増進課 ☎445・1394

歯周病は痛みを伴わずに徐々に進行するため、気が付かないうちに重症化することが非常に多い病気です。歯がグラグラになってから慌てて治療するのではなく、早い段階から予防することが大切です。

また、歯周病の原因菌は20代のうちに定着すると言われています。若い人でも「自分にはまだ関係ない」と思わずに受診しましょう。

内容 問診・歯科健診・保健指導

- 対象 ●20歳(平成16年4月2日～17年4月1日生まれ)
- 30歳(平成 6年4月2日～ 7年4月1日生まれ)
- 40歳(昭和59年4月2日～60年4月1日生まれ)
- 50歳(昭和49年4月2日～50年4月1日生まれ)
- 60歳(昭和39年4月2日～40年4月1日生まれ)
- 70歳(昭和29年4月2日～30年4月1日生まれ)



期間 7年1月31日(金)まで

場所 指定歯科医療機関(詳しくは、3月下旬に対象者へ送付した受診券を参照)

費用 500円

注意 受診する歯科医療機関に要予約

幼虫から育ててみよう!

カブトムシプロジェクト ブリーダー募集

☎商工観光課 ☎445・1240

カブトムシは、産卵場として梨の剪定(せんてい)枝のチップを好み、市内にも多くのカブトムシが生息していることから、市では「カブトムシゆかりの地」として、カブトムシの育成に努めています。家族で鎌ヶ谷生まれのカブトムシを育ててみませんか?

条件 次の要件を全て満たす、市内在住で小学生以下の子ども

- 秋以降に、生まれた幼虫を市へ提供できる
- 4月8日(月)～12日(金)に、商工観光課で幼虫の受け取りできる

定員 10人(申込先着順)

その他 虫かごに土と幼虫を入れた状態で渡します

注意 育成にかかる費用は、育成者が実費負担

申し込み 4月8日(月)までに同課窓口(市役所2階) / ☎445・1240

市民文化祭は第50回を迎えます!

オープニングイベント出演者・キャッチフレーズを募集

☎市民文化祭実行委員会事務局(文化・スポーツ課) ☎445・1528

オープニングイベント出演者 募集

一緒に記念の舞台を盛り上げましょう!

内容 10月5日(土)のオープニングイベントでの舞台発表

対象 次の全てに当てはまる団体

- 市内に活動拠点がある、またはメンバーに鎌ヶ谷在住、在勤の人を含む団体である
- アマチュアである
- 代表者が成人である

キャッチフレーズ 募集

内容 15字以内で1人1点まで

※採用作品は式典で表彰する他、印刷物などに使用します

共通事項

申し込み 4月30日(火)17時までに市ホームページの申し込みフォームから、または文化・スポーツ課窓口(市役所5階)・各公民館・各コミュニティセンター・まなびいプラザ・市ホームページで配布する申込書に記入して、同課 ☎273-0195 / 同課窓口へ持参

その他 詳しくは、各要項を確認してください



市ホームページ

4月の有価物回収

- 初 小= 1日(月) ●南部小= 4日(木) ●道 小= 8日(月)
 - 中部小=10日(水) ●鎌 小=12日(金) ●北部小=15日(月)
 - 五 小=17日(水) ●東部小=22日(月) ●西部小=25日(木)
- ☎クリーン推進課 ☎445・1223

伝言板

内容・日時など詳しくは、各団体にお問い合わせください

掲載のきまり ※会員募集は年1回、催しは年6回まで掲載可 ※市内公共施設を会場とするものは原則各施設へ ※締め切りは発行日の1カ月前(1日か15日) ※その他掲載について不明な点は広報広聴室 ☎445・1088へ

催し

▶ 男の料理体験教室

☎調理・試食 ☎4月12日(金)10時～13時 ☎所 東初富公民館 ☎定員5人(申込先着順) ☎費1,200円 ☎申 味・匠の会 上領 ☎090・2679・6449

▶ お花見料理

☎調理実演と試食 ☎成人 ☎4月15日(月)10時～12時 ☎所 北中沢コミュニティセンター ☎定員5人(申込先着順) ☎費3,000円 ☎申 和食シェフの料理レッスン 種田 ☎090・4539・7105

▶ 陶芸 風グループ展

☎陶芸作品の展示 ☎4月1日～7日(日)の各9時～16時(初日は11時から、最終日は15時まで) ☎所 さらり鎌ヶ谷市民会館ロビー ☎陶芸 風 南波 ☎404・9061

▶ 絵画の会「彩」作品展

☎水彩画展示 ☎4月16日(火)～22日(月)の各10時～16時(初日は11時から、最終日は15時まで) ☎所 さらり鎌ヶ谷市民会館ロビー ☎岡 ☎412・7087

▶ 自彊術(じきょうじゆつ)

☎健康体操 ☎毎週(木)13時30分～15時30分 ☎所 東部学習センター ☎入3,000円 ☎月2,500円 ☎申 荒木 ☎444・7565

▶ 鎌ヶ谷将棋クラブ天狗会

☎毎週(火)13時～17時 ☎所 南部公民館 ☎定員10人 ☎月500円 ☎費200円(大会参加費2カ月ごと) ☎申 伊藤 ☎080・5527・0756

▶ ふれあい太極拳

☎毎週(月)10時～12時 ☎所 くぬぎ山コミュニティセンター ☎定員10人 ☎月3,000円 ☎申 竹内 ☎080・1090・9579

▶ 雲手の会

☎太極拳 ☎毎週(火)18時～20時 ☎所 くぬぎ山コミュニティセンター ☎定員10人 ☎月3,000円 ☎申 竹内 ☎080・1090・9579

▶ 鎌ヶ谷テニスクラブ

☎硬式テニス ☎試合ができる人 ☎毎週(火)・(木)9時～12時 ●毎週(土)・(日)、祝日の13時～16時 ☎所 東初富テニスコート ☎定員5～6人 ☎入5,000円 ☎年 市民=20,000円、市外=30,000円 ☎他 無料体験参加可 ☎申 甲斐田 ☎090・2632・0772

会員募集

▶ ソシアルダンス ひまわり

☎社交ダンス(初心者) ☎成人 ☎毎週(土)14時～16時 ☎所 東初富公民館 ☎定員若干名 ☎入1,000円 ☎月2,500円 ☎申 浅田 ☎090・3818・2128

▶ アマリリス

☎生け花 ☎毎月第2(木)10時～12時 ☎所 東部学習センター ☎定員若干名 ☎年約1,000円(雑費) ☎月2,500円 ☎申 渡邊 ☎090・6047・2366

▶ フラメンコサークル コラル

☎毎月1～2回(水)15時30分～17時 ☎所 中央公民館 ☎定員若干名 ☎入1,000円 ☎月3,500円 ☎申 富田 ☎080・5678・1641

▶ アートまなびい

☎水彩画 ☎対 成人 ☎毎月第1・3(木)各9時30分～13時 ☎所 まなびいプラザ ☎定員若干名 ☎入1,000円 ☎年1,000円 ☎月2,000円 ☎申 鯖瀬 ☎080・3544・0316

▶ パソコン同好会

☎パソコンでお絵かき ☎毎月第1(土)9時30分～11時30分 ☎所 まなびいプラザ ☎定員若干名 ☎入1,000円 ☎月500円 ☎申 大川戸 ☎080・7598・3776

▶ シンプルライフ

☎英会話 ☎高校生以上 ☎毎月3回(土)16時～18時 ☎所 東部学習センター ☎定員6人 ☎入1,000円 ☎月3,000円 ☎申 西川 ☎090・7811・7783

▶ 家庭婦人バレーボール(9人制バレーボール)

☎市内在住で既婚の女性(未婚は35歳以上) ☎鎌ヶ谷クラブ ☎毎週(水)・(金)19時～21時 ☎所 鎌ヶ谷小学校ブルームクラブ ☎毎週(木)19時～21時30分 ☎所 鎌ヶ谷中学校 道野辺ホープ ☎毎週(水)・(金)19時～21時30分 ☎所 東部小学校 三幸クラブ ☎毎週(火)19時～21時30分 ☎所 西部小学校 グリーンクラブ ☎毎週(火)19時～21時、毎週(土)16時～18時30分 ☎所 南部小学校 中部クラブ ☎毎週(土)19時～21時 ☎所 中部小学校 初富クラブ ☎毎週(水)・(土)19時30分～21時30分 ☎所 初富小学校 DREAM ☎毎週(土)19時～21時30分 ☎所 第五中学校 ☎申 いずれも根本 ☎090・9818・3791



健康・福祉ボード



■ 宛先の記載のないものは健康増進課

栄養士による個別相談

離乳期の子どもから大人まで、食に関する相談に栄養士が応じます。

時 ●4月8日・22日、5月13日の各(月)9時～12時
●4月17日(水)、5月17日(金)の各13時30分～16時30分

所 総合福祉保健センター3階
定 各日3人(申込先着順)
申 ☎445・1546 / 市予約システムサービスから



市予約システムサービス

離乳食教室

● 栄養士による離乳食中期以降の話

- レシピの紹介(試食付き)
- 同じ月齢の親子との交流タイム

対 7～8カ月の子どもとその家族(2人まで)

時 4月25日(木)10時～11時45分(9時45分から受け付け)

所 総合福祉保健センター3階
定 15組(申込先着順)

申 市予約システムサービスから
問 ☎445・1546



市予約システムサービス

4月1日から五種混合予防接種を開始します

対 ジフテリア・百日咳・破傷風・不活化ポリオ・ヒブ
生後2カ月～7歳6カ月までの子ども

※ 令和6年2月1日以降に生まれた人には五種混合の予診票を送付済みです

注 ●すでに接種を開始している人は、同じワクチンで接種を完了してください

●市外の医療機関で接種を希望する人はご連絡ください

●4月1日以降に五種混合の接種を開始する人で、四種混合の予診票を持っている人は、予診票の差し替えなどが必要なため、必ずご連絡ください

問 ☎445・1390



市ホームページ

産後ケア事業(宿泊型・通所型・訪問型)を実施しています

対 母親・乳児のケア、育児相談、授乳指導、沐浴指導など

対 市民で、産後4カ月未満の産婦と乳児

他 宿泊型・通所型・訪問型それぞれの費用や実施医療機関などについて詳しくは、市ホームページをご覧ください

問 ☎445・1393



市ホームページ

高齢者よい歯のコンクール

歯科医師が口腔(こうくう)内を診査の上、自分の歯が20本以上あった人には、賞状を授与します。

対 80歳以上(昭和19年4月1日以前に生まれた人)で、自分の歯(かぶせた歯・差し歯も可)が20本以上あり、過去にコンクールに参加したことがない人

時 5月30日(木)13時15分から

所 総合福祉保健センター3階

定 30人(申込先着順)

申 4月22日(月)までに ☎445・1394

ジェネリック医薬品切替差額をお知らせ

国民健康保険の加入者で、生活習慣病などに関する先発医薬品をジェネリック(後発)医薬品に切り替えた場合の差額が月額200円以上の人に、差額をお知らせするはがきを送付します。

問 保険年金課 ☎445・1204

認知症早期発見・早期予防プロジェクト～楽笑(らくしょう)トレーニングに取り組みよう!～

対 市内在住で介護保険の認定を受けていない、全日程参加できる65歳以上の人

時 5月11日・25日、6月1日・8日・22日、7月6日・20日・27日の各(土)14時～16時(全8回)

所 まなびいプラザ 定 12人(申込先着順)

持 飲み物・タオル 服装 運動ができるもの

申 ●高齢者支援課 ☎445・1384

●西部地域包括支援センター ☎441・2007

柔体操参加者募集

問 高齢者支援課 ☎445・1384

関節の痛みなどで悩んでいる人に、市内の柔道整復師が運動の指導や支援を行います。

対 市内在住の65歳以上で、医師から運動の制限を受けていない人

※5年度柔体操参加者は不可

場 所 一覧のとおり

そ の 他 日時や定員などについて詳しくは、市ホームページをご確認ください

注 意 送迎などはありません 申 込 各院へ直接申し込み



市ホームページ

開催場所一覧

- | | |
|----------|--------|
| 鎌ヶ谷道野整骨院 | 大仏整骨院 |
| 富田接骨院 | 咲が丘整骨院 |
| 祥和鍼灸整骨院 | 岡崎整骨院 |
| 東中沢整骨院 | ラパン接骨院 |
| 伊藤整骨院 | |



4月のお知らせ!

主な施設の休み

●各コミュニティセンター=下部欄外 ●各児童センター=下部欄外 ●社会福祉センター=毎週(火)、29日(月) ●図書館=毎週(月)、(29日を除く)26日(金)・30日(火) ●郷土資料館=毎週(月)、30日(火)

各種相談など(相談は全て無料)

相談名など	日時	場所/問い合わせ
法律相談(弁護士在室)注	毎週(火)(30日を除く)13時～17時	市役所/市民活動推進課 ☎445・1274(つながらない場合は☎445・1141)
登記・不動産相談注	15日(月)13時～16時	
行政相談注	10日(水)10時～12時	
行政書士相談注	25日(木)13時～16時	
人権擁護相談注	19日(金)10時～12時	市役所など*1/男女共同参画室 ☎445・1277(つながらない場合は☎445・1141)
女性のための相談注	毎週(水) ●9時30分～12時20分 ●13時30分～14時20分 ●14時30分～15時20分(10日を除く)	
職業紹介	毎週(月)～(金)●10時～12時 ●13時～16時	市役所2階/わーくプラザ鎌ヶ谷 ☎445・1830
就職相談注(49歳以下向け)	16日(火)●13時から ●14時から ●15時から	市役所/まつど地域若者サポートステーション☎047・703・8301
消費生活相談(予約優先)	毎週(月)～(金)●10時～12時 ●13時～16時	市役所2階/消費生活センター ☎445・1246
家庭児童相談	毎週(月)～(金)8時30分～17時	福センター2階/こども総合相談室 ☎445・1349
ひとり親家庭相談	毎週(月)・(火)・(木)9時30分～17時	
青少年相談(非行関係など)	毎週(月)～(金)9時～16時	まなびいプラザ1階/青少年センター☎445・4307

相談名など	日時	場所/問い合わせ
教育相談	毎週(月)～(金)13時～16時	まなびいプラザ2階/ふれあい談話室☎445・4953
就学相談注	毎週(月)～(金)9時～17時	市役所/指導室☎445・1518
心配ごと相談	毎週(水)10時～14時	福センター5階/市社会福祉協議会☎444・6921
心の相談注	毎週(月)・(金)10時～15時	
酒害相談	①18日(木)18時～20時30分 ②21日(日)13時～15時30分 ③23日(火)18時～20時30分	①=生涯学習推進センター ②③=中央公民館/鎌ヶ谷断酒新生活(飯沼方)☎443・2557
認知症相談注	9日(火)●13時～14時 ●14時～15時	福センター2階/高齢者支援課☎445・1384
精神保健福祉相談注	9日(火)14時から	習保健所/習保健所☎047・475・5152
	25日(木)14時から	福センター3階/習保健所☎047・475・5152
思春期相談注	23日(火)9時30分から	習保健所/習保健所☎047・475・5153
HIV検査、肝炎検査注	3日(水)9時30分～10時、17時15分～17時45分 17日(水)9時30分～10時	習保健所/習保健所☎047・475・5154
障がい相談注	23日(火)9時から	福センター4階/なしねっと☎443・3408(9時～17時)
障がい者就労相談注	18日(木)13時～16時	市役所1階/障害者就業・生活支援センターあかね園☎452・2718

注: 1日8時30分から予約開始(先着順) 注: 要予約 福センター: 総合福祉保健センター 習保健所: 習志野保健所 *1: 場所は予約時にお知らせ

各コミュニティセンターの休み ●粟野=1日～30日(火) 各児童センターの休み ●南=13日(土)12時30分まで

児童センターで仲間づくりをしませんか?

問 こども支援課
☎445・1320



赤ちゃんから未就学の子まで参加できるつどいの広場やサロンは、子育て中の父親・母親の仲間づくりの場です。

各児童センターには保育士や子育てアドバイザーがいるので、子育てや子どもの成長に関する相談もできます。

つどいの広場は開催時間内の入退場は自由です。
※各児童センターの連絡先や日程などについて詳しくは、かまっこ応援団ホームページの子育て応援カレンダーをご確認ください



かまっこ応援団
ホームページ



きらりかがや第7回アーティスト発掘プロジェクト受賞者記念コンサート

問 きらりホール
☎441・3377

2月11日に開催された「きらりかがや第7回アーティスト発掘プロジェクト」で受賞した5組のアーティストの演奏をお楽しみください。

出演 梅津愛華、青木万海、仲内拓磨、Seras Saxophone Quartet、のださとし、和氣夏子

日時 6月9日(日) 14時から(13時30分開場) **費用** 500円(全席指定)

その他 親子席に限り未就学児入場可(申込先着順)

申し込み きらりホール窓口/☎441・3377



きらり賞 和氣夏子



最優秀賞 梅津愛華・青木万海



審査員特別賞 のださとし



優秀賞 Seras Saxophone Quartet



優秀賞 仲内拓磨

小学校の校庭を開放しています!

問 生涯学習推進課 ☎446・2112

子どもたちが安心して遊べる場所として、市内小学校の校庭を個人に開放しています。

日時・場所 市ホームページをご確認ください

対象 小学生以下の子ども、保護者(未就学児は保護者要同伴)

注意 学校の門などの付近にある看板「学校の校庭で遊ぶときの約束」に記載している「遊び方のルール」に従ってご利用ください



市ホームページ



きらりホール

問 きらりホール
☎441・3377



きらりシネマ Vol.33 マリッジカウンセラー

昭和オヤジが結婚したい男女のために大奮闘! 仲人ならではの繋がりが結ぶ奇跡の縁。

出演 渡辺いっけい、松本若菜、宮崎美子 他

日時 7月12日(金) 10時から(9時30分開場)、14時から(13時30分開場)

費用 全席指定500円

その他 親子席(要予約)に限り未就学児入場可

申し込み 4月5日(金)以降にきらりホール窓口/☎441・3377



©2022「マリッジカウンセラー」フィルムパートナーズ

4月6日(土)~15日(月) 問 道路河川管理課 ☎445・1457

春の全国交通安全運動 「かもしれない」その意識で防ぐ事故

交通安全は市民ひとりひとりの心がけから

入学シーズンを迎え、子どもの交通事故の増加が懸念されます。道路に飛び出さない、信号を守る、横断歩道の渡り方など、交通ルールやマナーについて家族で話し合しましょう。

自転車の事故に注意

近年は、自転車運転中の交通事故が多く、中でも交通ルールやマナーを無視した事故が目立っています。車道の左側通行など、自転車通行ルールを守るとともに、スマートフォンやヘッドホン、傘を使用しながらの危険な運転は絶対にやめましょう。

出動式・交通安全キャンペーン

ファイターズ鎌ヶ谷スタジアム前で、東北楽天ゴールデンイーグルス戦の試合開始前に、春の全国交通安全運動出動式を行います。

出動式では一日警察署長による交通安全宣言の他、ファイターズファーム専属マスコットであるカビーなどのマスコットキャラクターが登場します。

また、出動式の前後には同じくスタジアム前で交通安全キャンペーンを実施します。

日時 4月6日(土) 11時から

その他 実施内容や雨天時などの対応について詳しくは、お問い合わせください

高齢者の自動車事故

認知機能の低下などにより、高齢者が加害者となる自動車事故が問題となっています。運転に不安のある人は、免許の自主返納を考えましょう。

