

主な内容 ●市民文化賞・市民スポーツ賞・市民賞…3 ●鎌ヶ谷の小学校150年史…6 ●令和7年鎌ヶ谷市成人式…6 ●東部児童センターの施設を紹介!…8 ●春の牧ウマまつり…8

## 東部児童センター 開館

3/20 水

いよいよ

問 こども支援課  
☎445・1320



### 東部児童センター

- 場所** 東道野辺4-2-18
- 開館時間** ●2月1日～10月31日=9時～17時  
●11月1日～1月31日=9時～16時30分
- 休館日** ●年末年始(12月29日～1月3日)  
●その他必要な日(清掃日・消毒日 他)
- 問い合わせ** ☎404・3834

### 開館イベント

3月20日(水)に、開館イベントを行います。児童センターの館内では、大型遊具で遊べる他、体験教室なども開催します。また、館外では食べ物やラーメンなどを販売します。詳しくは、市ホームページをご覧ください。

市ホームページ



館内の詳細は8ページへ

### 市長メッセージ

#### 東部児童センター開館へ

今回の広報かまがやにも取り上げておりますが、今月20日、いよいよ「鎌ヶ谷市東部児童センター」が開館します。これで、市内、6つのコミュニティエリアすべてに児童センターが設置されることとなります。

東部児童センターでは、館内に大型木製遊具やボルダリングの壁を設置するなど工夫を凝らしておりますので、ぜひ、皆さん遊びに来てください。

また、育児の相談ができる子育て支援センターとしても運営していきますので、お困りのことがあったらいつでもご相談ください。新たな子育て支援の拠点として、また、地域に身近なセンターとして運営してまいります。



鎌ヶ谷市長  
芝田 裕美

#### 新鎌ヶ谷駅ききょう号バス停に上屋(屋根)・ベンチを設置

新鎌ヶ谷駅や東武鎌ヶ谷駅のコミュニティバスききょう号バス停への上屋(屋根)及びベンチの設置につきましては、市民の皆様から、市長へのメールや手紙などで要望をいただいております。まずは新鎌ヶ谷駅での設置工事を1月29日から始めておりますが、間もなく完成する予定です。

なお、東武鎌ヶ谷駅への設置は令和6年度を予定していますが、これにより、雨や日差しをよけて、座ってお待ちいただくことができるようになります。今後とも地域の足としてききょう号をご利用いただければ幸いです。

住民税均等割のみ課税世帯・7万円  
住民税非課税世帯、住民税均等割のみ課税世帯子育て世帯加算・5万円

## 低所得者支援給付金のご案内

☎低所得者支援給付金担当窓口(9時~17時) ☎401・3328

電力・ガス・食料品など価格高騰に最も影響を受けている低所得世帯に迅速な支援を行うため、給付金を支給します。

詳しくは、市ホームページ、または総合福祉保健センター6階窓口でご確認ください。

- 対象** 次のいずれかに当てはまる世帯
- 令和5年度分の住民税均等割のみ課税世帯
  - 令和5年度分の住民税非課税世帯、または住民税均等割のみ課税世帯のうち、18才以下の子どもがいる世帯
- ※修正申告などにより課税状況が変動し、支給対象となる場合があります。詳しくはお問い合わせください

- 基準日** 5年12月1日
- 支給額** ●1世帯当たり7万円  
●児童1人当たり5万円
- 申し込み** ●前回の3万円の電力・ガス・食料品等価格高騰重点支援給付金を受け取った人で、一定の要件を満たしている場合=手続きは不要です。3月下旬に支給します
- 確認書などの手続きが必要な人=3月中旬以降に発送される案内に必要事項を記入して、7月31日(水)まで(消印有効)に返送してください

**注意** 振り込め詐欺や個人情報の詐取にご注意ください

## 現況届の提出はお早めに 紙おむつ給付事業

☎高齢者支援課 ☎445・1375

令和5年度の紙おむつ給付事業の対象者で、引き続き支給を希望する場合は現況届の提出が必要です。対象者には書類を送付しますのでご確認ください。

- その他** 代理提出可
- 注意** 現況届の提出がない場合、令和6年度の給付は中止となる場合があります
- 申し込み** 現況届に記入して4月5日(金)までに高齢者支援課窓口(総合福祉保健センター2階)へ持参/☎273-0195

- 新規で申請を希望する人**
- 市では、おむつを使用する高齢者や家族の精神的・経済的負担の軽減のため、対象者に紙おむつなどを支給しています。
- 対象** 65歳以上で、在宅で介護保険法に規定する要介護3~5に認定されている失禁状態にある人
- その他** 詳しくは、同課または担当の居宅介護支援専門員にお問い合わせください



## 就労支援 ひとり親家庭を応援します

☎こども総合相談室 ☎445・1349

ひとり親家庭の生活の安定と自立促進のため、各種給付金の支給や支援などを行っています。

**対象**  
ひとり親家庭の母親または父親で、20歳未満の子を扶養し、児童扶養手当の支給を受けている、または同等の所得水準の人。

**自立支援教育訓練給付金事業**  
就職や転職に必要な資格取得のため、雇用保険法などによる指定教育訓練講座などを受講した場合、給付金を支給します。

**支給額** 受講費用の60%相当(上限あり)  
※受講内容により支給割合が変わります

**高等職業訓練促進給付金等事業**  
看護師、保育士、歯科衛生士などの資格を取得するために、養成機関で一定期間修業する場合に給付金を支給します。

**支給額** ●非課税世帯=月額10万円  
●課税世帯=月額75,000円  
※修業期間最後の1年分は月40,000円増額

**高等学校卒業程度認定試験合格支援事業**  
対策講座の受講費用の一部を支給します。

**支給額** 受講費用の一部(上限あり)

**注意**  
講座受講前に必ずこども総合相談室へご相談ください。



## 養育費に関する 公正証書等作成費用を助成

☎こども総合相談室 ☎445・1349

ひとり親家庭の生活の安定や、ひとり親家庭で育つ子どもの健やかな成長のため、養育費に関する公正証書などの作成に必要な費用を助成します。

- 対象**  
住民基本台帳に記録されている、ひとり親家庭の母または父のうち、次の全ての要件に該当する人。
- 児童扶養手当の支給を受けている、または同等の水準にある
  - 養育費の取り決めに係る助成対象経費を負担した
  - 養育費の取り決めに係る公正証書などを作成した
  - 養育費の取り決めの対象となる児童を現に扶養している

- 対象となる費用**  
養育費に関する公正証書などの作成に必要な次の経費。
- 公証人手数料令に定められた公証人手数料
  - 家庭裁判所の調停申し立て、または裁判に要する収入印紙、戸籍謄本などの添付書類取得費用、連絡用の郵便切手

**助成額**  
助成対象経費の全額(上限あり)。



## 特定保健指導のご案内

対象者には、お知らせが届きます  
☎保険年金課 ☎445・1418

**特定保健指導とは**  
特定健康診査において、生活習慣病のリスクがある人に、生活習慣の改善を専門職がサポートします。健康な生活を目指しませんか?

- 特定保健指導の流れ**
- ①予約=お知らせを確認し、面談希望日を予約  
※土日夜間はオンライン面談を実施
  - ②初回面接=それぞれに合った改善計画を一緒に考えます
  - ③実践=面接で決めた改善計画を実践  
(個別の食事診断と電話での継続サポートあり)
  - ④確認=面接から約3カ月後、取り組みを確認

### 生活習慣病を予防する食生活のポイント

- 1日3食規則正しく食事する
- 主食、主菜、副菜を組み合わせる
- ゆっくりよく噛んで食べる
- 野菜のおかずから食べる
- 遅い時間の夕食、夜食に注意する

### 特定保健指導参加者の声

以前はおやつを好きなだけ食べていましたが、栄養士のアドバイスを受けて量を少なくしたり、食べない日も作りました。体重測定をして、結果が目に見えて分かってくると、励みになり、結果、肥満を解消することができました。(60歳代・女性)

## 寄せられた善意

~ありがとうございました~

- 東明倉庫株式会社から感染症対策のためにフェイスシールド80枚を
- 鎌ヶ谷市吟詠連盟から市政運営のために10,000円を
- とうかつ中央農業協同組合から卒園式などを飾る花としてサイネリアを (財政室)
- 南初富連合自治会から高齢者への配食活動のために80,000円を
- 詩吟サークル聲吟会から福祉のために20,000円を (市社会福祉協議会)
- とうかつ中央農業協同組合から福祉のために10万円を (社会福祉課)

**電話de詐欺に注意!** 常に留守番電話に設定して詐欺被害を防ぎましょう  
詐欺かな?と思ったら電話de詐欺相談専用ダイヤル☎0120・494・506に相談を

# 令和6年度 狂犬病予防集合注射のお知らせ

予防注射は毎年1回忘れずに 問環境課 ☎445・1229

狂犬病予防集合注射を実施します。

なお、登録済みの犬については、通知票を3月上旬に発送しました。

- 日時** ●4月6日(土)10時~12時  
 ●4月14日(日)10時~12時  
 ●4月20日(土)13時~15時  
 ※いずれも雨天決行(荒天中止)



**場所** 市役所駐車場(市民課入口前)

**費用** 3,500円(予防注射料金2,950円、注射済票交付手数料550円)

- 持ち物** ●登録済みの犬=市から郵送された通知票・事前に記入した問診票  
 ●登録をしておらず、市から通知が届かなかった犬=マイクロチップ登録証明書(または装着証明書)  
 ※マイクロチップ未装着の場合、必要書類はありませんが新規登録に3,000円の手数料がかかります

**その他** 集合注射以外で注射をする場合は、6月30日(日)までに動物病院で注射を受け、環境課窓口で狂犬病予防注射済票の交付手続きをしてください

## 永年勤続優良従業員表彰

問商工振興課 ☎445・1240

次のとおり勤続15年以上の従業員として推薦があった2事業所2人が表彰されました(敬称略)。

**私市醸造株式会社**  
藤原 尊道

**鎌ヶ谷観光バス有限公司**  
石橋 聖也



## 市民活動応援補助事業 がんばる市民公益活動団体を補助します!

問市民活動推進課 ☎445・1274

市では、市民などの主体的なまちづくりへの参加を支援するため、市民活動応援補助金を活用して実施する事業を募集します。

### 市民活動応援補助金とは?

市民公益活動団体が地域の抱える課題を解決するために実施する公益的の事業に対し、交付する補助金です。

#### 単独事業型

市民公益活動団体が単独で実施する事業を支援します。

**補助額** 対象経費の80%以内(30万円を限度)

#### 協働事業型

市民公益活動団体が他の市民公益活動団体、自治会、市などと協働により実施する事業を支援します。

**補助額** 対象経費の80%以内(50万円を限度)

### 共通事項

**対象事業** 令和6~8年度に市内で行う公益的の事業

**対象団体** 次の条件を満たす団体など

- 構成員が5人以上である
- 市内に活動場所または事務所などを有する
- 市民活動推進センターに登録している など

**補助年数** 最長連続3年まで

**審査方法** 書類審査およびヒアリング

**申し込み** 申請書類を4月26日(金)までに市民活動推進課窓口(市役所1階)へ持参

- その他** ● 事業内容や審査時の対応などについて相談を行います。希望する場合は、4月15日(月)までにご連絡ください  
 ● 詳しくは、同課窓口、または市ホームページで配布する募集要項をご覧ください



## 市民文化賞・市民スポーツ賞・市民賞

市では、毎年、芸術文化活動やスポーツ活動などで、優秀な成果を収めた高校生以上の人を表彰しています。今年度の受賞者を紹介します(敬称略)。

問生涯学習推進課 ☎446・1111



表彰式が行われました

### 市民文化賞

#### 飯田のぞみ

第12回日本学校合奏コンクール2023全国大会グランドコンテスト高等学校の部 金賞

#### 高橋未歩

第47回全国高等学校総合文化祭小倉百人一首かたる部門競技の部 出場

#### 田上志歩

第33回日本クラシック音楽コンクールフルート部門高校の部 入賞

#### 寺谷楓

第65回県吹奏楽コンクールB部門 金賞  
第29回関東吹奏楽コンクールB部門 銅賞

#### 野村千紗

第12回日本学校合奏コンクール2023全国大会グランドコンテスト高等学校の部 金賞

#### 春名佑介

第12回日本学校合奏コンクールグランドコンテスト高等学校の部 金賞・会長賞

#### 吉田修

第11回シンフォニックジャズ&ポップスコンテスト全国大会 金賞

### 市民スポーツ賞

#### 浅海崇志

秩父宮賜杯第55回全日本大学駅伝対校選手権大会 総合順位第13位

#### 新井優菜

令和5年度関東高等学校選抜柔道大会女子48kg級 第3位

#### 大網隼人

令和5年度関東高等学校ボクシング大会県予選会バンタム級 第3位  
令和5年度県高等学校総合体育大会ボクシング競技バンタム級 第3位

#### 大澤吏輝

令和5年度関東高等学校体育大会県予選会バレーボール競技男子の部 第3位  
第76回県高等学校総合体育大会バレーボール競技 第3位

#### 大山彪悟

令和5年度関東高等学校体育大会県予選会バレーボール競技男子の部 第3位  
第76回県高等学校総合体育大会バレーボール競技 第3位

#### 岡田諒介

第105回全国高等学校野球選手権記念千葉大会 準優勝  
第76回秋季県高等学校野球大会 第3位

#### 小國利玖汰

令和5年度県高等学校総合体育大会男子駅伝 総合第2位

#### 鎌ヶ谷市老人クラブ連合会 鎌ヶ谷チーム

第46回県シニアゲートボール大会 第3位

#### 木原大輝

第70回関東高等学校剣道大会 ベスト16

#### 金原千尋

第29回関東大学女子駅伝対校選手権大会 総合第4位  
第41回全日本大学女子選手権大会 総合第9位

#### 小岩芽以

JOC杯女子クイーンズカップU17の部46kg級 第3位  
令和5年度第69回関東高等学校レスリング大会47kg級 優勝  
県高等学校総合体育大会レスリング大会50kg級 優勝  
令和5年度全国高等学校総合体育大会レスリング大会 出場  
県高等学校新人レスリング大会50kg級 優勝

#### 清水健悟

令和5年度県障害者スポーツ大会身体男子区分フライングディスク・ディスタンス座位アキュラシーディストリート部 第1位  
令和5年度全国障害者スポーツ大会(燃ゆる感動かごしま大会)身体男子区分フライングディスク・メンズシッティング 第1位

#### 庄子健二

第76回全日本バレーボール高等学校選手権大会県代表決定戦 準優勝

#### 鈴木圭太

令和5年度県障害者スポーツ大会卓球男子(知的)青年の部 第1位  
令和5年度全国障害者スポーツ大会(燃ゆる感動かごしま大会)卓球男子(知的)青年の部 第2位

#### 鈴木俊輔

令和5年度県総合体育大会陸上競技大会4×100mR 第2位  
令和5年度関東高等学校陸上競技大会南関東男子4×100mR 第7位

#### 玉井里実

第75回全日本バレーボール高等学校選手権大会春の高校バレー2023県代表決定戦 第3位

#### 萩平美雪

令和5年度関東高等学校陸上競技大会南関東女子ハンマー投 第4位  
令和5年度全国高等学校総合体育大会 出場

#### 八幡琉空

令和5年度全国高等学校総合体育大会陸上競技大会秩父宮賜杯第76回全国高等学校陸上競技選手権大会男子4×100mR決勝 第1位

#### 山中悠未

令和5年度県高等学校総合体育大会女子駅伝総合 第3位

#### 山脇一徹

令和5年度県高等学校総合体育大会第78回県高等学校駅伝競走大会男子総合 第3位

#### 渡邊吏貴

第76回全日本バレーボール高等学校選手権大会県代表決定戦 準優勝

# 情報ひろば

※新型コロナウイルス感染症の状況により、イベントなどが中止となる場合があります

## お知らせ・相談

### 春休みに市役所で勉強しませんか？ 市役所会議室を自習室として開放

対 市内在住の小学生～高校生  
時 3月26日(火)～4月5日(金)の各9時～17時(土)・(日)を除く  
所 市役所6階  
定 30人  
他 入場時会場入り口の受付カードに記入してご利用ください  
問 契約管財課 ☎445・1092

### かまがや安心医療ナビシステムが3月31日(日)で終了します

市ホームページで運用している「かまがや安心医療ナビシステム」が3月31日(日)で終了します。令和6年度からは、国が運用する「医療機能情報提供制度の全国統一的な情報提供システム」が開始されるため、引き続きインターネットで医療機関情報の検索が可能です。詳しくは、市ホームページなどでお知らせします。

問 健康増進課 ☎445・1390



## イベント

### 歴史講演会II 鎌ヶ谷に残っていた戦争遺跡

数年後には戦後80周年を迎えます。今回は、市内に残されていた戦争に関する遺跡について、最近の調査から分かったことを話します。

内 ①藤ヶ谷飛行場を俯瞰する、②鎌ヶ谷市軽井沢地区における「秋水(ロケット戦闘機)燃料庫」調査報告

時 3月30日(土)13時30分～16時30分

所 中央公民館

定 50人(申込先着順)

師 ①=麗澤大学国際学部教授の櫻井良樹さん、②=秋水研究家の柴田一哉さん

申 郷土資料館 ☎445・1030

### 子どもミュージカル「ロンの花園」

時 3月28日(木)14時から(13時30分開場)、18時から(17時30分開場)

所 船橋市民文化ホール

定 1,000人

費 各2,000円(前売り券・当日券・配信チケット)

申 西船橋子どもミュージカル 井上

☎047・468・0174

### くぬぎ山連合自治会 フリーマーケット開催

時 3月24日(日)10時～15時(雨天中止)

所 くぬぎ山公園

注 公共交通機関でお越しください

問 くぬぎ山連合自治会実行委員会

☐kunugiyama.una@gmail.com

## パブリックコメント 皆さんの意見を募集 国登録有形文化財 澁谷家住宅保存活用計画(案)

問 文化・スポーツ課 ☎445・1528

「国登録有形文化財澁谷家住宅保存活用計画(案)」への意見を募集します。  
問 覧場所 市ホームページ、文化・スポーツ課(市役所5階)、情報公開コーナー(市役所3階)まなびいプラザ、各公民館、図書館本館、各コミュニティセンター、郷土資料館

提出期限 4月10日(水)まで(必着)

提出方法 意見用紙(様式自由)に住所・氏名・意見を記入して、文化・スポーツ課 ☎273-0195/同課窓口へ持参/☎445・1100/☐bunka@city.kamagaya.chiba.jp

注意 ●電話などの口頭による意見や匿名の意見は、パブリックコメントの扱いとなりません

●意見に対する市の考え方については、個人情報を除いて市ホームページで公表します(個別回答は行いません)

### 納期限は4月1日(月)

- 国民健康保険料 (第10期)
- 介護保険料 (第10期)

※納付・納税は口座振替が便利です  
※納期限を過ぎると延滞金がかかります

### ストップ! ATM振り込め詐欺

市役所からの還付は、絶対にATMは使いません。不審に思ったら、必ず市役所に確認しましょう。

## 令和6年度パソコン講座が始まります! まなびいプラザ パソコン講座

問 まなびいプラザ ☎446・1111

文字入力をしっかりマスターして、次の講座に活かしましょう。  
日程 下表参照 場所 まなびいプラザ  
講師 まなびいパソコン普及会 持ち物 USBメモリー  
その他 Windows10、Office2019を使用します  
注意 車での来館はご遠慮ください  
申し込み ①=3月26日(火)17時まで、②=3月31日(日)17時まで(まなびいプラザ ☎446・1111/窓口)

申込番号	講座名・難易度	対象	日時	定員(申込先着順)	費用(返金不可)
①	パソコン初級講座 ★☆☆☆	初めてパソコンを始める、文字入力・ファイル管理を身に付けたい人	4月3日(水)～5日(金) 13時30分～16時30分	10人	1,500円
②	Excel2019基礎 ★★☆☆	文字入力・マウス操作のできる人	4月11日～6月13日の各(木) 13時30分～16時30分	20人	7,000円 ※指定するテキストを持っている人は5,000円

### 4月1日号から / 広報かまがや 全ページフルカラー化!

問 広報広聴室 ☎445・1088

皆さんに市の情報をより分かりやすく伝えるため、次回の4月1日号から広報かまがやは全ページフルカラーになります。

## ぼく・わたしの大好きな家族

小学校6年生と中学生を対象に家庭をテーマとした川柳を募集したところ、1,292句の応募がありました。今回は、優秀作品を紹介します(敬称略)。



## 令和5年度「家庭川柳」優秀作品の紹介

問 生涯学習推進課 ☎446・1111

### 小学生

**金賞** ありがとう仕事と家事の二刀流 永田 悠斗(五本松小6年)

**銀賞** 桜咲く兄と歩いた登下校 伊藤 友美(鎌ヶ谷小6年)  
ほっといて心の中ではそばにいて 内山 一花(中部小6年)  
ざらざらの母の手にぎり年の暮れ 千田 怜葵(初富小6年)  
他 銅賞、特別賞 18句

### 中学生

**銀賞** 「なつかしい」少し切ないおおそうじ 浅間 瑠花(第二中1年)  
つまみ食いしょうがないなと笑う母 金邊 瑠奈(第二中1年)  
家族での小さな幸せ発見隊 伊藤 悠希(第四中2年)  
他 銅賞、特別賞 11句

### 応募作品の公開・展示日程

市ホームページの他、次のとおり公開・展示します。

日程 ●3月16日(土)～27日(水)=イオン鎌ヶ谷ショッピングセンター  
●4月1日(月)～12日(金)=まなびいプラザ  
●4月16日(火)～30日(火)=東部学習センター  
※各公民館入賞作品のみ展示

内:内容 対:対象 時:日時 所:場所 定:定員 入:入会金 年:年会費 月:月会費 費:費用 師:講師 持:持ち物 他:その他 注:注意 申:申し込み 問:問い合わせ ※原則として、費用の記載のないものは無料、申し込みの記載のないものは申し込み不要です

### 募集

#### 市立保育園における看護師(医療的ケア・パートタイム会計年度任用職員)

**業務内容** 道野辺保育園での医療的ケア児に関わる看護業務  
**対** 看護師免許の資格を有している人  
**任用期間** 勤務開始日から7年3月31日(月)まで(更新あり)  
**勤務日時** 毎週(月)～(金)のうち週29時間以内で、8時30分～17時(うち休憩60分)  
 ※勤務日時は応相談  
**勤務場所** 道野辺保育園  
**報酬等** 時給1,450円(通勤費規定内支給)  
**他** ●後日面接あり  
 ●有給休暇・社会保険完備  
 ●詳しくは、道野辺保育園にお問い合わせください  
**申** 写真を貼付した履歴書と資格証の写しを幼児保育課(総合福祉保健センター2階)に持参/☎273-0195  
**問** 同課 ☎445・1363

#### ふれあいサービス協力会員募集 ～たすけあいの輪を大切にしています～

「ふれあいサービス」は、高齢者や障がいのある人、産前産後の子育て世帯で家事に困っている人が「利用会員」となり、家事支援を有料で提供する人が「協力会員」として活動する、会員制相互扶助の福祉サービスです。家事や育児の経験を地域のために活かしてみませんか?

**新規登録説明会**  
**内** 協力会員登録説明会・「笑いヨガ」体験  
**時** 4月12日(金)10時～12時  
**所** 総合福祉保健センター6階  
**申** 市社会福祉協議会 ☎444・2231

### スポーツ

#### グラウンド・ゴルフ ～みんなでスポーツを楽しみましょう～

**時** 3月24日(日)9時～12時(雨天中止)  
**所** 道野辺小学校  
**持** 飲み物  
**服装** 動きやすいもの  
**注** 車でのお来場はご遠慮ください  
**問** 文化・スポーツ課 ☎445・1531

## 市制記念公園の開園時間を延長

### 花見の季節到来

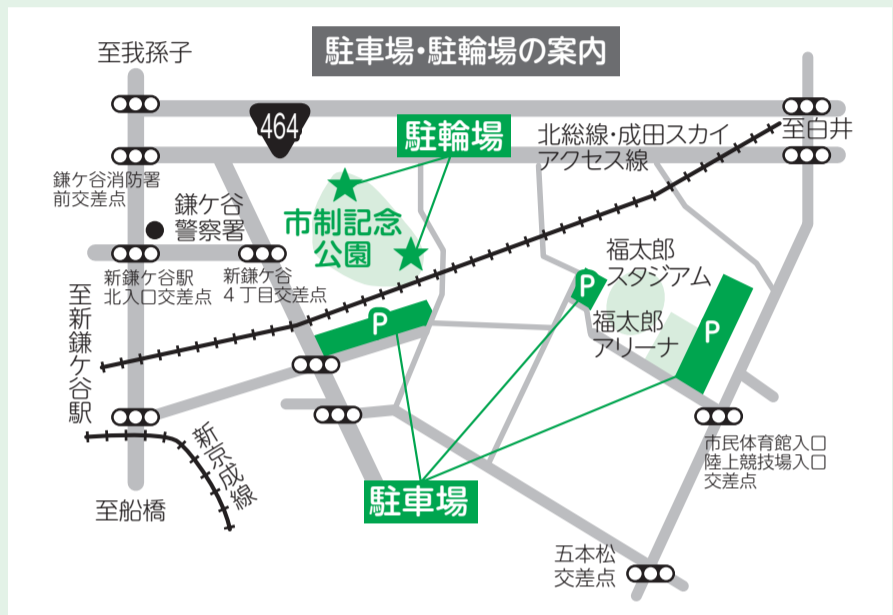
☎公園緑地課 ☎445・1489

桜の開花季節到来に伴い、市制記念公園の開園時間を3月25日(月)～4月7日(日)の期間、21時まで延長します。

※(土)・(日)は駐車場が大変混み合い、駐車できない場合があります

#### 公園を利用するときは、次のことを守りましょう!

- バーベキューで出たごみなどは必ず持ち帰る
- 樹木の枝を折らない
- 施設などを壊さない
- 火気の取り扱いには十分気を付ける
- 飲酒運転を絶対にしない
- 他の利用者に迷惑を掛けない
- 長時間の利用を控える



### リサイクル情報

**ゆずります** ●船橋市立看護専門学校問題集10冊および看護専門学校願書対策ワーク

※品物の交渉は全て無償で、当事者間で行ってください  
 ※情報提供者の連絡先や、品物について詳しくは市ホームページをご覧ください  
**問** フリー推進課 ☎445・1223



## ありのみ便り

鎌ヶ谷市の初富交差点の南東角(富岡1丁目)に「校舎新築之碑」があるのをご存じですか。大きく立派な石碑なので気になり、鎌ヶ谷市史で調べてみました。

碑は、今からちょうど90年前の昭和9年(1934年)、この場所に鎌ヶ谷尋常高等小学校(現在の鎌ヶ谷小学校)が移設されることになったのを記念して建てられたものと分かりました。碑が建てられたのは、住民間で学校建設場所を巡り12年間も紛糾が続いた後、ようやく解決したからです。

この騒動は「学校問題」と呼ばれ、当時の鎌ヶ谷村を二分する論争に発展し、千葉県が調整に入ってもまとまらず村長が辞任して3年間も村長不在となり、村議会に住民が乱入して刑事事件となるなど異常事態が続きました。大問題となった背景には、村の

「南北問題」があったようです。

この時代の小学校制度は義務教育が尋常小学校6年で、その後は2年制の高等小学校に通うこともできました。当時の村には高等小学校がなく、鎌ヶ谷に鎌ヶ谷尋常小学校(現在の東部小学校)、中沢に中野尋常小学校(現在の南部小学校)、初富に明(あきら)尋常小学校(現在の北部小学校)の3校しかありませんでした。そこで、高等科を併設した尋常高等小学校開校の気運が高まり、大正11年(1922年)、道野辺に建設されました。現在の鎌ヶ谷駅から少し南に寄った場所です。

しかし、この場所は村の北部地区(佐津間、栗野、軽井沢、初富)の住民にとっては納得できるものではありませんでした。もともと北部地区では、同地区に尋常小学校が1校しかないのに南部地区(鎌ヶ谷、中沢、道野辺)に2校あることに不満がくすぶっていました。そんな中、尋常高等小学校も南部地区にでき「学校数格差」が一層広がったことで、

村を南北で二分する「学校問題」が表面化しました。

学校数の差は、当時の村の政治状況を反映していました。当時は村議会議員、執行部(村長、助役、収入役)ともに南部地区の人が多かったことが影響したようです。その後、北部地区の議員数が増え南部主導の村政に異を唱えます。

12年間の紛糾後、尋常高等小学校は村出身の貴族院議員、三橋彌氏が寄付してくれた村中央の土地に移転し「学校問題」はようやく解決しました。

今の鎌ヶ谷からは、過去に市域が二分される大問題があったことなど想像できません。歴史には意外な発見があります。「学校問題」は、明日16日から鎌ヶ谷市郷土資料館で始まる企画展「鎌ヶ谷の小学校150年史」(広報かまがや6ページ参照)でも取り上げています。お出かけください。

(市魅力発信アドバイザー)

## 伝言板

内容・日時など詳しくは、各団体にお問い合わせください

**掲載のきまり** ❖ 会員募集は年1回、催しは年6回まで掲載可 ❖ 市内公共施設を会場とするものは原則各施設へ ❖ 締め切りは発行日の1カ月前(1日か15日)  
 ❖ その他掲載について不明な点は広報広聴室 ☎445・1088へ

### 催し

- ▶ **外国人の先生と楽しく英会話**  
**対** 高校生以上 **時** 3月23日、4月6日・20日・27日の各(土)16時～18時 **所** 東部学習センター **定** 8人(申込先着順) **申** シンプルライフ 西川 ☎090・7811・7783
- ▶ **着物を着て体幹を鍛えよう**  
**対** 成人女性 **時** 3月24日(日)13時30分～15時 **所** 中央公民館 **定** 3人(申込先着順) **費** 200円 **申** 心思踊西華流 戸村 ☎090・5336・5815
- ▶ **無料太極拳教室**  
**時** 3月18日・25日の各(月)10時～12時 **所** くぬぎ山コミュニティセンター **定** 10人 **申** ふれあい太極拳 竹内 ☎080・1090・9579
- ▶ **講演会「もっと知りたい北千葉道路計画」**  
**対** 成人 **時** 3月26日(火)13時30分～15時 **所** 中央公民館 **定** 30人(当日先着順) **問** 北千葉道路地下化で街作りの会 種田 ☎090・4539・7105

### 無料太極拳教室

**時** 3月19日・26日の各(火)18時～20時 **所** くぬぎ山コミュニティセンター **定** 10人 **申** 雲手の会 竹内 ☎080・1090・9579

### 会員募集

- ▶ **鎌ヶ谷ばやし**  
 盆踊り太鼓。 **時** 毎週(水)20時～22時 **所** 南部公民館 **定** 5人 **申** 高橋 ☎070・4546・7486
- ▶ **ゆうゆう四季の会**  
 施設の草刈りや空き缶回収など。 **対** 65歳以上 **時** 毎月1～2回、1～2時間程度 **定** 5人 **年** 1,000円 **申** 黒木 ☎443・1234



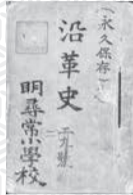
# 令和5年度企画展 鎌ヶ谷の小学校150年史

閩郷土資料館 ☎445・1030

明治6年(1873)、鎌ヶ谷市域に初めて小学校が設置されてから150年が経ちました。この企画展では、明治・大正・昭和・平成の市内小学校の歩みを、当時の写真やさまざまな歴史資料でたどります。

- 内容** ●明治前期の小学校 ~学制と市域小学校の誕生~
- 明治中・後期の小学校 ~教育令・小学校令と3尋常小学校~
  - 大正から昭和初期の小学校 ~鎌ヶ谷尋常・高等小学校の成立と学校問題~
  - 太平洋戦争の頃の小学校 ~国民学校の時代~
  - 昭和中・後期以降の小学校 ~六三三四制の時代~

**日時** 3月16日(土)~5月26日(日)  
**場所** 郷土資料館



### 関連企画

収蔵展示vol.26「寺子屋安川舎で学んだ中沢村の子ども」を常設展示室で開催します。

### ギャラリートークの開催

**日時** 3月23日(土)、4月11日(木)・24日(水)、5月3日(金)・4日(土)・5日(日)の各13時30分~14時30分  
**定員** 7人(申込先着順)  
**その他** ●まなびい100対象  
●展示図録を販売します

## 会場を変更して1月12日(日)に三部制で開催

### 令和7年 鎌ヶ谷市成人式 二十歳の集い

閩生涯学習推進課 ☎498・6101



**対象** 平成16年4月2日~17年4月1日生まれの市民(対象者には3月中に案内はがきを郵送)

※令和4年4月の民法改正により、成人年齢が18歳に引き下げられましたが、20歳になる年度の人を対象に成人式を実施しています

**場所** きらり鎌ヶ谷市民会館

※福太郎アリーナから会場が変更されます

※公共交通機関でご来場ください

**その他** 第1部と第2部の希望する部への参加可

**第1部** **対象** 鎌ヶ谷・第二中学校の各学区に住んでいる人  
**日時** 7年1月12日(日)10時から(9時から受け付け)

**第2部** **対象** 第三・第四・第五中学校の各学区に住んでいる人  
**日時** 7年1月12日(日)13時30分から(12時30分から受け付け)

### 成人式の企画・運営を行う 実行委員を募集!

**対象** 20歳前後の市民  
**申し込み** 5月31日(金)までに申し込みフォームから



申し込みフォーム

### 市外に住所を移している人も 参加できます

**申し込み** 参加申し込みフォームから



参加申し込みフォーム

## 市内乳幼児個別予防接種

### 令和6年度の実施医療機関



**閩** ●診療日や予約などについて=各実施医療機関  
●その他について=健康増進課 ☎445・1390

市の予防接種は、全て医療機関で個別に行います。

**持ち物** ●母子健康手帳 ●予防接種予診票 ●子どもの予防接種個人コード番号  
●健康保険証などの住所が確認できるもの

**その他** 詳しくは、市ホームページをご覧ください

**注意** ●接種には保護者の同伴が必要です

●やむを得ず保護者以外の方が同伴する場合は、市ホームページで配布している予防接種委任状が必要です



市ホームページ

市内実施医療機関は次のとおりです。この他に、県内の医療機関でも接種できます。

いそのクリニック	片桐内科医院	白戸胃腸科外科
あいざわキッズクリニック	かまがや診療所	中川内科胃腸科クリニック
青い鳥こどもクリニック	鎌ヶ谷整形外科・内科	のむらファミリークリニック
あおぞらファミリークリニック	鎌ヶ谷総合病院	キャップクリニック新鎌ヶ谷
大石内科胃腸科医院	庄司内科医院	

## きらりホール

閩きらりホール ☎441・3377

### きらりシネマ vol.32

#### メタモルフォーゼの縁側

それぞれ別の寂しさを抱えたうららと雪。年の差58歳の二人が、ボーイズラブ漫画を通じて友情を育む様を感動的に描きます。

**出演** 芦田愛菜、宮本信子、高橋恭平、古川琴音 他

**日時** 5月10日(金)10時から(9時30分開場)、  
14時から(13時30分開場)

**費用** 500円

**その他** ●全席指定

●親子席(要予約)に限り未就学児入場可

**申し込み** きらりホール窓口 / ☎441・3377



(C)メタモルフォーゼの縁側製作委員会

### きらり!アフタヌーンコンサート

#### 佐藤采香 ユーフォニアム・リサイタル

フィンランド・リエクサ国際コンクールユーフォニアム部門で日本人、そして女性として初優勝した佐藤采香がきらりホールに初登場!

**出演** 佐藤采香(ユーフォニアム)、鐵百合奈(ピアノ)

**日時** 6月19日(水)13時30分から(13時開場)

**費用** 800円

**その他** ●全席指定

●親子席(要予約)に限り未就学児入場可

**申し込み** きらりホール窓口、または3月15日13時以降に  
☎441・3377



©Ayane Shindo

### 気の合う仲間や趣味を見つけませんか?

## 令和6年度 身体障がい者福祉センター通常講座

身体に障がいのある人向けに、新規受講者を募集します。講座を通して参加者同士で交流してみませんか?



**日程** 下表参照

**対象** 市内在住の18歳以上で、身体障害者手帳を持ち身辺が自立している人

**場所** 総合福祉保健センター、市役所

**定員** 各3~5人(申込先着順)

**その他** 送迎あり(要相談)

**申し込み** 申し込みフォーム、または身体障がい者福祉センター  
☎445・1543

**閩** 身体障がい者福祉センター ☎445・1543



申し込みフォーム

講座名	日時	講座名	日時
水墨画	月1回(火)午後	椅子ヨガ	月1回(木)午後
習字	月1回(木)午後	楽々ストレッチ	月1回(水)午前
川柳	月1回(金)午後	卓上ゲーム	月1回(火)午後
歌	月1回(水)午前		
スピードボール	月1回(火) ●4~11月は午前 ●12~3月は午後		

※8月は休講です  
※運動系は要介護1以上、文化系は要介護2以上の場合付き添いが必要です

# 健康だより

## 朝食は1日を元気に過ごすスイッチ

朝ごはんは心と体の準備運動です。  
「食は元気の源」と言われるように、1日3食の食事はとても大切です。  
朝ごはんを、1日の食事リズムをスタートすることが健康につながります。

### 朝ごはんの役割

- 体温を上げる ●体内リズムを作る ●脳を活性化させる
- ごはんなどの主食には、脳のエネルギー源になるブドウ糖が含まれています。朝からつぼになった脳のエネルギーをチャージしましょう。

### 朝ごはんは子どもにとっても大切

朝ごはんを食べている子どもの方が、学力・運動ともに成績が良いという結果も出ています。成長期には食事から必要なエネルギーや栄養素を摂る必要があります。

新年度に向けて、家族みんなで生活リズムを見直し、バランスの良い食事を毎日食べるよう取り組んでみましょう。

健康増進課

# 3月24日(日)は世界結核デー

～結核は過去の病気ではありません～

問 習志野保健所 ☎047-475-5154

結核は、国の主要な感染症の1つで、2022年は全国で年間10,235人(厚生労働省データ)の新規患者が登録され、千葉県は494人でした。

近年は、全国・千葉県ともに新規結核患者は60歳以上の人が半数以上を占め、増加傾向にあります。次のことを意識して、結核の早期発見・早期治療に努めましょう。

- 結核の初期症状は風邪とよく似ています。せき・たん・微熱・だるさなどが2週間以上続くようなら、必ず医療機関を受診しましょう
- 職場や学校などの健診や市町村の結核健診の対象者は、必ず受診しましょう

スマホで

## 「広報かまがや」を配信中!

無料のスマートフォン用アプリ「マチイロ」((株)ジチタイワークスが開発・運営)を使うことで、広報かまがやを読むことができます。

ダウンロード方法など詳しくは、マチイロホームページをご覧ください。

注意 通信料は利用者負担

問 ●アプリの機能について=(株)ジチタイワークス ☎092-716-1480

●その他=広報広聴室 ☎445-1088

# 令和6年度 東部学習センター・ 公民館受講生募集

共通事項

対象 市内在住の60歳以上で、全回出席できる人

費用 保険料、材料費、社会見学時見学費、食事代、交通費など

その他 ●まなびい100対象 ●1人で複数の講座の申し込み可

●受講生の決定は、各公民館同士で調整を行う場合があります

●詳しくは、各学習センターまたは公民館へお問い合わせください

申し込み 往復はがき(各講座1人1枚まで)に住所・氏名・年齢・電話番号と返信宛先を記入して、4月1日(月)まで(必着)に各公民館などへ郵送または持参

※結果は4月中旬に通知します

## 東部シニア倶楽部

日程 下表のとおり 場所 東部学習センター 他 定員 36人(多数抽選)

申し込み 東部学習センター ☎〒273-0115 東道野辺4-9-50、または同センター窓口

問 同センター ☎441-0211

日時	内容
5月 8日(水)13時~16時	開講式・基調講演(公開講座)
6月12日(水)10時~12時	軽スポーツ ポッチャ
7月10日(水)10時~12時	健康講座
8月 7日(水)10時~12時30分	料理づくり
9月25日(水)10時~12時	現代課題
10月 9日(水)9時~16時30分	バスで社会見学
11月13日(水)9時30分~12時30分	軽スポーツ グラウンド・ゴルフ
12月11日(水)10時~12時	相続の話
7年1月16日(木)10時~12時	鑑賞会
7年2月12日(水)10時~12時	閉講式・茶話会

## 南部シルバーセミナー

日程 下表のとおり 場所 南部公民館 他 定員 32人(多数抽選)

申し込み 南部公民館 ☎〒273-0114 道野辺61、または同館窓口

問 同館 ☎446-3031

日時	内容
4月24日(水)14時~16時	開講式・歴史講座
5月15日(水)13時~15時	軽スポーツ グラウンド・ゴルフ
5月29日(水)14時~15時30分	金融講座 キャッシュレスの基礎知識
6月 5日(水)14時~16時	軽スポーツ ディスコン
6月26日(水)14時~16時	健康講座 フレイル予防と体操
7月10日(水)9時~16時	バスで社会見学
7月31日(水)14時~15時30分	音楽鑑賞・閉講式

## 北部シルバーカレッジ

日程 下表のとおり 場所 北部公民館 他 定員 36人(多数抽選)

申し込み 北部公民館 ☎〒273-0136 佐津間631、または同館窓口

問 同館 ☎446-1076

日時	内容
5月13日(月)10時~12時	開講式・オリエンテーション
6月 3日(月)10時~13時	美味しく!簡単!ヘルシー料理
6月24日(月)10時~12時	笑って元気!落語の鑑賞
7月 8日(月)10時~12時	だまされない最新の特殊詐欺
7月29日(月)10時~12時	大地震に備えて
9月 2日(月)10時~12時	軽スポーツ バッジー
9月30日(月)10時~12時	健康講座・転倒予防体操
10月22日(火)8時30分~16時30分	バスで社会見学
11月18日(月)10時~12時	心と心をつなぐ手話の魅力
12月 2日(月)10時~12時	音楽を楽しむ・閉講式

※タウンセミナーについては改めて募集します

## いきいき倶楽部

日程 下表のとおり 場所 東初富公民館 他 定員 36人(多数抽選)

申し込み 東初富公民館 ☎〒273-0122 東初富1-10-1、または同館窓口

問 同館 ☎446-5555

日時	内容
5月15日(水)10時~11時30分	開講式・オリエンテーション
6月19日(水)10時~11時30分	軽スポーツ バッジー
7月17日(水)10時~11時30分	防災講座
9月18日(水)10時~11時30分	歴史・文化講座
10月16日(水)10時~12時	軽スポーツ グラウンド・ゴルフ
11月20日(水)8時45分~16時30分	社会見学
12月18日(水)10時~11時30分	手作り講座・正月飾り
7年1月15日(水)10時~11時30分	音楽講座
7年2月19日(水)10時~11時30分	健康講座・閉講式

# 東部児童センターの施設を紹介!



問 こども支援課  
☎445・1320

## ▲ ホール ▲

小学生以下の子どもたちが登って遊べる大型遊具を設置しています。



## ▲ 保育室 ▲

乳幼児がいる親子の交流の場の他、「リフレッシュ事業」などを実施する際の乳幼児を預かる保育スペースとなります。



## ▲ 集会室 ▲

小学生以上を対象とした「こども体験教室」や、保護者を対象とした「リフレッシュ事業」などを開催します。



## ▲ 遊戯室 ▲

卓球やバスケットボール、バドミントンなどで遊べて、ボルダリングの壁も設置しています。



## ▲ 図書室 ▲

本や漫画を読むスペースと学習スペースがあります。本の読み聞かせの場としても利用します。



## ▲ 館庭 ▲

複合遊具、ブランコ、砂場がある遊具エリアと、ボール遊びができるエリアがあります。



# 国史跡でまちおこし 第16回 春の牧ウマまつり



問 国史跡周知普及実行委員会事務局  
(文化・スポーツ課内) ☎445・1528

貴重な地域資源である「国史跡下総小金中野牧跡(捕込)」を多くの人に知ってもらうため、馬にちなんだ各種イベントを開催します。

### 国史跡下総小金中野牧跡(捕込)とは

江戸幕府が、軍用として養成する馬を捕獲・分別するために作った施設です。平成19年に国史跡として指定されました。



### 4月6日(土)とっこめ桜まつり

楽しいイベント盛りだくさん!みんなで遊びに来てください。

日時 4月6日(土) 11時~15時(雨天中止) 場所 貝柄山公園・国史跡下総小金中野牧跡(捕込)

注意 雨天中止などの場合は公園入り口に掲示します

#### 乗馬コーナー(小学生以下)

11時30分から、13時30分から

定員 各30人(当日抽選)

費用 100円

その他 抽選券の配布は11時~11時15分、13時~13時15分

#### とっこめ丸わかりガイド

実際に国史跡(捕込)で解説を聞くことができます。

#### スタンプラリー

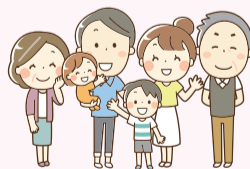
11時~14時15分

#### クイズラリー

11時~14時30分

#### その他のイベント

- うまの絵かいてみようコーナー
- 缶バッチ作ろう!
- 「野馬のいた風景」ミニ展示コーナー
- 周辺自治会・商店会などによる屋台コーナー 他



### 5月11日(土)とっこめ寄席

大名跡である落語家「金原亭馬生」ゆかりの地で行う、馬生一門による公演です。

演目 落語、茶番劇 日時 5月11日(土) 13時30分から(13時開場)

場所 きらりホール 定員 500人(申込先着順)

費用 木戸銭●前売券=2,000円 ●当日券=2,500円

※中学生以下はいずれも1,000円

※前売り券完売の場合は当日券の販売なし

その他 ●全席指定

●親子席に限り未就学児入場可(先着8席。要申込)

申し込み 文化・スポーツ課☎445・1528/窓口(市役所5階)、または申し込みフォームから

※チケット引き換えは4月8日(月)から



申し込み  
フォーム

### 6月1日(土)とっこめ塾 見て聴いて知る国史跡

馬と国史跡についての講座と現地見学、保全活動を行います。

日時 6月1日(土) 13時~16時30分

場所 中央公民館、国史跡下総小金中野牧跡(捕込) 他

定員 50人(申込先着順)

講師 JRA競馬学校職員、市学芸員

申し込み 文化・スポーツ課☎445・1528/窓口(市役所5階)、または申し込みフォームから



申し込み  
フォーム

