

主な内容 ● 児童扶養手当をご存じですか?...2 ● 令和6年秋以降、保険証とマイナンバーカードが一体化します...3 ● こども科学ワークショップ...6 ● ニコカマフェス開催!...8

たっぷり太陽、たっぷり愛情、鎌ヶ谷育ち! 梨の季節到来です!

問 農業振興課
☎445・1233



鎌ヶ谷を代表する農作物である梨。その甘さとみずみずしさから、多くの人に愛されている梨が、今年も収穫シーズンを迎えました。

今年は、梨の生育が早く、すでにオープンしている直売所もあります。食べごろの梨を産地から直送できたり、観光梨園での梨狩りやもぎ取りが楽しめたりといった、鎌ヶ谷市ならではの光景が市内各所に広がります。10月中旬ごろまでさまざまな品種を楽しめます。

鎌ヶ谷の美味しい梨が出そろう「共進会」開催

今年は梨のシーズン到来を告げる「幸水」の共進会を開催します。
なお、審査後の梨購入は事前申し込み制で、7月25日に応募を締め切りました。当日並んでも購入できませんのでご注意ください。

日時 8月8日(火) 10時~15時

場所 市役所地下 団体研修室

鎌スタ梨まつり

問 文化・スポーツ課 ☎445・1531

ファイターズ鎌ヶ谷スタジアムで「鎌スタ梨まつり」を開催します。
イースタン・リーグ公式戦が開催される他、来場者の先着1,000人に鎌ヶ谷特産の梨をプレゼントします。10時からキッチンカーも出店します。

試合対 読売ジャイアンツ戦

日時 8月16日(水) 13時から(12時開場)

※雨天順延

場所 ファイターズ鎌ヶ谷スタジアム

内野自由席チケットプレゼント

「鎌スタ梨まつり」に行われる試合のチケットをプレゼントします。

申し込み 8月5日(土)までに申し込みフォームから



申し込みフォーム

8月5日(土)・6日(日)には、球場正面広場に子ども向けのアトラクションコーナーを設置します。詳しくは、北海道日本ハムファイターズホームページをご覧ください。

市代表として第7分団が健闘しました 東葛飾支部消防操法大会 ポンプ車の部に出場!

問 消防本部警防課 ☎444・3235

消防団員の消火活動のスピードと正確な動作を競う、第42回(公財)県消防協会東葛飾支部消防操法大会が6月25日に松戸市で開催されました。
市を代表して出場した第7分団(佐津間地区)が、訓練に励んだ成果を発揮し、ポンプ車の部で健闘しました。
今後も消防団活動へのご協力をお願いします。

代表出場操作員(敬称略)

指揮者	石井廣平
1番員	川上功太
2番員	石井成幸
3番員	川上泰弘
4番員	秦野友也
吸管補助員	渋谷将重



市長メッセージ

■日本ハムファイターズ新球場(北広島市)訪問 ~連携を深めるために~

7月12日から13日にかけて、北海道北広島市および同市に開設された新球場「エスコンフィールド北海道」を訪問しました。かねてから日本ハム球団から新球場訪問の要請を受けていましたが、鎌ヶ谷スタジアムの皆さんの協力もあり、実現したものであり、心から感謝しています。今後は、北広島市や日本ハム球団との連携をさらに強化してまいります。



鎌ヶ谷市長
芝田 裕美



■北広島市 上野市長との面談

7月12日は北広島市の上野市長と面談しましたが、エスコンフィールドができたことで、北広島市が全国的にも知られるようになり、多くの方が訪れるようになったとお話がありました。今後、日本ハムファイターズを共通の地域資源とする鎌ヶ谷市と北広島市が連携し、交流人口を増やしていくことで合意しました。



■日本ハム社長および球団社長と連携強化のための意見交換

7月13日は、エスコンフィールドを訪問しましたが、これまでの野球場のイメージを一新するエンターテインメント性のある多くの設備があり、鎌ヶ谷スタジアムで力をつけた選手だけでなく、ファンにとってもまさに夢の舞台となっています。井川日本ハム(株)代表取締役および小村球団社長と面談を行い、鎌ヶ谷市と日本ハムファイターズとの連携をさらに深めていくための意見交換をさせていただきました。



申請の前に必ずご相談を 児童扶養手当をご存じですか？

☎ 子育て支援課 ☎ 445・1325

児童扶養手当とは、ひとり親家庭や、親と一緒に生活していない児童を養育する家庭の生活の安定と自立を助け、児童の福祉の増進のために支給される手当です。

支給資格者

次のいずれかの要件に該当する児童を監護している母や、児童を監護し、かつ生計を同じくする父、または父母に代わって児童を養育する人

※児童とは、18歳に達する日以後の最初の3月31日までの間にある人(一定の障害がある場合は、20歳未満の人)

要件 ● 父母が婚姻を解消した児童 ● 父または母が死亡した児童 ● 父または母が重度(国民年金の障害等級1級程度)の障がいにある児童 ● 父または母の生死が明らかでない児童 ● 父または母から引き続き1年以上遺棄されている児童 ● 父または母が裁判所からのDV保護命令を受けた児童 ● 父または母が法令により引き続き1年以上拘禁されている児童 ● 未婚の母の児童 ● その他、生まれたときの事情が不明である児童

手当額

- 児童1人の場合=月額10,410円~44,140円
 - 児童2人目の加算額=月額5,210円~10,420円
 - 児童3人目以降の加算額(1人につき)=月額3,130円~6,250円
- ※所得や年金額によっては、手当の全部または一部が支給されません。詳しくは、お問い合わせください

申請には事前相談を

児童扶養手当を受けるためには、手続きが必要です。請求時の状況により、必要な書類などが異なりますので、必ず事前に子育て支援課で確認してください。

現況届は8月31日(木)までに提出を

現在、児童扶養手当を受給している人および支給停止となっている人は、8月31日(木)までに現況届の提出が必要です。提出がないと11月分以降の手当が受けられませんので、ご注意ください。

養育費・面会交流の個別相談会

「養育費の取り決め方が分からない」「養育費の支払いが滞りがちで困っている」などの悩みに、専門員が応じます。

- 対象** ひとり親家庭、または離婚を考えている母・父
- 日時** 8月31日(木) 13時30分~16時30分(1人40分程度)
- 場所** 総合福祉保健センター3階 個別指導室
- 相談員** 養育費相談支援センター主任研究員の瀧川善和さん 他
- 申し込み** こども総合相談室 ☎ 445・1349

母子健康手帳の交付

☎ 健康増進課 ☎ 445・1393

病院で妊娠と診断されたら、早めに総合福祉保健センター2階で母子健康手帳の交付を受けましょう。

持ち物 マイナンバーカード、またはマイナンバー通知カードと身分証明書など

※妊婦本人以外が申請する場合は、委任状が必要です
※出産応援給付金(妊娠1人につき5万円)の申請には、妊婦本人の面談が必要です

妊婦・乳児一般健康診査を受診しましょう

母子健康手帳交付時に渡す「健康診査受診票(別冊1)」を利用して、妊婦は14回まで、乳児は新生児聴覚検査1回と健康診査を2回まで公費負担で受けられます(一部自己負担あり)。

- 対象** 市に住民登録をしている妊婦と乳児
- 対象医療機関** 産婦人科、助産所(助成内容に制限あり)、小児科
- その他** ● 転入したら=鎌ヶ谷市民用の受診票に窓口で交換
● 転出したら=転出先の自治体にお問い合わせください

注意 里帰り出産など県外の医療機関で受診する場合、そのままでは受診票を使用できないため、ご相談ください



各種手当のご案内

特別児童扶養手当・障害児福祉手当・特別障害者手当

☎ 障害がい福祉課 ☎ 445・1305

特別児童扶養手当

特別児童扶養手当1級

対象 20歳未満で、次のいずれかの条件を満たす障がいのある子どもを監護している保護者

- 身体障害者手帳1・2級程度である
- 療育手帳の判定がAからA2程度である
- 重度の精神障がい(診断書で判定)

支給額 月額53,700円

特別児童扶養手当2級

対象 20歳未満で、次のいずれかの条件を満たす障がいのある子どもを監護している保護者

- 身体障害者手帳3・4級の一部である(診断書で判定)
- 療育手帳の判定がB1程度である(診断書で判定)
- 中度の精神障がい(診断書で判定)

支給額 月額35,760円

障害児福祉手当

対象 重度の身体障がいまたは知的障がいがあるため、日常生活で常時介護を必要とする20歳未満の在宅の子ども

支給額 月額15,220円

特別障害者手当

対象 重度の身体障がいまたは知的障がいなどが重複しているため、日常生活で常時特別の介護を必要とする20歳以上の在宅の人

支給額 月額27,980円

注意

- 施設に入所している場合や障がいによる公的年金を受けている場合(特別障害者手当を除く)、または、20歳以上で施設入所や入院3カ月を超える場合は対象外
- 原則、診断書で判定しますが、一部障害者手帳の写しで可能な場合あり
- 所得制限あり
- 支給額は令和5年4月時点で算出

現況届の提出期限は9月11日(月)まで

年に1度、受給者の状況や所得を調査するために、現況届(状況届)の提出が必要です

身近なことから始めましょう

海洋プラスチックごみ問題

☎ クリーン推進課 ☎ 445・1223

近年、プラスチックごみによる海洋汚染が世界的に問題視されています。鎌ヶ谷市は海に面していませんが、ポイ捨てなどで適切に処理されなかったごみは、風に飛ばされたり大雨で流されたりすることで、川に入りやがて海へ流れてしまいます。

このまま何もしなければ、2050年までに海洋中に存在するプラスチックの量が魚の量を超過すると予測されています。

一人一人が身近な問題として捉え、できることから取り組んでいきましょう。

海洋プラスチックを削減するため、市では「プラごみ減量の取組指針」を策定しました。市民・事業者・行政が一体となって「プラスチック・スマート(プラスチックとの賢い付き合い方)」の精神で「プラごみ」を減らしていき、海洋環境を向上させましょう。



皆さんが取り組んだことやアイデアなどを募集しています。詳しくは、市ホームページをご覧ください。



市ホームページ

わたしたちにできる取り組み例

- ごみのポイ捨てをしない
- 屋外で出たごみは家に持ち帰って処分する
- 必要のない包装やレジ袋は断る
- 使い捨てスプーンやストローなどのプラスチック製品の使用を控える
- マイボトルやマイバッグなど繰り返し使用できるものを使う



電話de詐欺に注意! 常に留守番電話に設定して詐欺被害を防ぎましょう
詐欺かな?と思ったら電話de詐欺相談専用ダイヤル☎0120・494・506に相談を

万一の事故に備え加入しませんか?

交通災害共済 会員募集



☎ 道路河川管理課 445・1457

交通事故に遭った際、加入者に見舞金が支給される県市町村交通災害共済の受け付けを行います。

例えばこんな場合には

- ▶ 歩行中に走ってきた自転車と接触し転倒。検査の為、病院に2日通院した。⇒見舞金2万円を支給
 - ▶ 自動車同士の衝突事故で緊急搬送され入院。退院後も痛みがあり接骨院に通って、治療に合計80日を要した。⇒見舞金15万円を支給
- ※相手方への損害賠償などの適用はありません

対象 ① 住民登録をしている人

② ①の住民に扶養されている鎌ヶ谷市以外に住んでいる人(東京に下宿する学生など)

共済期間 9月1日(金)～6年8月31日(土)

費用 年間700円

その他 詳しくは、市ホームページをご覧ください

申し込み 次の出張受付、または市役所で申し込みができます



市ホームページ

出張受付

- 北中沢コミュニティセンター＝8月7日(月)9時～11時
- 北部公民館＝8月7日(月)13時30分～15時30分
- 東部学習センター＝8月8日(火)9時～11時
- 鎌ヶ谷コミュニティセンター＝8月8日(火)13時30分～15時30分
- 道野辺中央コミュニティセンター＝8月9日(水)9時～11時
- くぬぎ山コミュニティセンター＝8月9日(水)13時30分～15時30分
- 南初富コミュニティセンター＝8月10日(木)9時～11時
- 南児童センター＝8月10日(木)13時30分～15時30分
- 市役所
 - ▶ 市役所1階エレベーターホール＝8月31日(木)まで
 - ▶ 道路河川管理課(市役所4階)＝9月1日(金)以降



リサイクル情報

※品物の交渉は全て無償で、当事者間で行ってください
 ※情報提供者の連絡先や、品物について詳しくは市ホームページをご覧ください

☎ クリーン推進課 445・1223



市ホームページ

ゆずります

- 歩行車(幅49.5cm×奥行60cm×高さ67～91cm)
- 自転車用ヘルメット 3個
- 幼児用自転車 2台(16インチ、22インチ)
- チャイルドシート
- 折り畳み式ベッド(長さ210cm×幅92cm×高さ32cm)

マイナンバーカードの健康保険証利用 令和6年秋以降、保険証と マイナンバーカードが一体化します

☎ マイナンバー総合フリーダイヤル 0120・95・0178

医療機関や薬局の窓口でマイナンバーカードを健康保険証として利用することができます。

システムの導入が原則義務付けられたため、利用できる医療機関などは順次拡大します。

データに基づく最適な医療が受けられます

過去に処方された薬や特定健診などの情報が、患者が同意した場合医師・薬剤師に共有され、データに基づく最適な医療が受けられるようになります。

また、従来の健康保険証で受診した場合と比べて窓口負担額が低くなります。

転職や転居などによる保険証の切り替えや更新が不要に

転職や転居などで必要だった保険証の切り替えや更新が不要になります。

※加入や喪失の手続きは必要です

手続きなしで高額療養費の限度額を超える支払いが免除されます

限度額適用認定証が無くても、高額療養費制度における限度額を超える支払いが免除されます。

※保険料を滞納している人など、支払いが免除されない場合があります

※複数の医療機関を受診した人などは、一度窓口で支払ったあと、払い戻しの手続きが必要になる場合があります

今後の保険証の発行

令和6年秋以降、新規の保険証は発行されません。令和6年秋の時点で手元にある有効な保険証は、その時点から最長1年間(有効期限が令和7年秋より前に切れる場合はその有効期限まで)使用できる予定です。

夏休みも新型コロナウイルス感染症に 注意しましょう

☎ 健康増進課 445・1390

新型コロナウイルス感染症の流行が全国的に拡大しつつあります。旅行や帰省など人と会う機会が増えたり、冷房で換気のタイミングを逃したりするため、夏は感染が流行する傾向があります。場面に応じて、引き続き感染対策を行いましょう。

- 手洗い・手指消毒
- 換気
- マスクの着用(医療機関の受診時、高齢者施設や混雑した場所への訪問時など)

「コロナかな?」と思ったら

発熱や検査キットで陽性反応が出るなど感染の疑いがある場合は、まずかかりつけ医に相談しましょう。

「どこで受診したらよいか分からない」「自宅療養中に症状が重くなった」などの場合は、県新型コロナウイルス感染症相談センター(☎0570・200・139)へお問い合わせください(24時間受け付け)。

ウクライナから避難してきて

8月・夏休み

待ちに待った学校の夏休み、8月がやってきました。

ウクライナの学校は、6月1日から8月31日までが夏休みの期間になります。夏休みには、子ども達は黒海やアゾフ海へ出かけたり、ドニエプル川で泳いだりします。私の国では、泳ぐのに適した水質基準はおそらく日本より低いかもしれません。あるいは私たちはそこまで気にしていないこともあり、侵攻が始まる前は水があればどこでも泳いでいました。

しかし、現在のウクライナは、壊滅的な環境被害により生活様式が崩れてしまっています。

それでもウクライナ人は楽天的で、どんな時でも解決策を見つけようとします。侵攻から1年以上が経った今でも、キーウに行けば、レストランで美味しい食事を楽しむことができるし、ショッピングや美容室、美術館や展示会に出か

けることもあります。人々はこれまでの生活スタイルを維持しようとしている一方、残念ながら安全な場所ではない状況が続いています。

さて、ウクライナでは、毎月の名前に意味があります。8月は小麦の穂を刈る道具の「鎌」を意味します。この時期は、冬に備えるため、干し草を収穫する作業があるのでとても大変です。侵攻を受けている今でも、冬の準備は重要で、多忙を極めます。ちなみに、鎌とつちはソビエト連邦のシンボルの一つになっています。

私が来日して、2年目に入りました。日本に住んで1年が経つという、皆さんからは「もう半分日本人だね」と笑って言われます。日本の生活にすぐ慣れることができた理由は、いくつかあります。美しさ、清潔さ、安全性、丁寧なもてなし、静けさ、規則性、正確性です。子ども達が新しい環境にすぐ馴染む様子にはとても驚きました。私が日本語で分からないことを下の子に聞くと、教えてくれるまでになりました。

夏休み中には、子ども達を連れて、たくさんの経験をしたいと思っています。8月には、子育てイベント「ニコカマフェス」、その中のウクライナ支援コンサートに参加するので楽しみにしています。

ナセドキナ・オルガ

情報ひろば

※新型コロナウイルス感染症の状況により、イベントなどが中止となる場合があります

イベント

「おもちゃの病院」がやってくる!

「おもちゃの病院」のボランティアが壊れたおもちゃを無料で(部品代除く)修理します。
時 8月5日(土)14時~16時
所 北中沢児童センター
持 壊れたおもちゃ・付属品・部品(電池など)
注 預かって修理します
問 同センター ☎442・2011

健康チェックパネル展 ~見て・測って健康確認!~

健康情報に関するパネル展示や健康機器による測定コーナーがあります。
時 ●パネル展示 = 8月15日(火)~23日(水)
●測定と相談日 = 8月22日(火)・23日(水)の各9時30分~14時30分
所 市役所1階 市民ホール
問 保険年金課 ☎445・1418

夏休み子ども環境講座 エコクッキング ~カラフル野菜スープ作り~

環境に配慮して買い物・調理・食事・片付けを行うエコクッキングについて学び、簡単な調理実習を行います。
対 市内在住の小学校4~6年生(保護者要同伴)
時 8月19日(土)10時30分~12時
所 京葉ガス コミュニティテラス(市川市)
定 8組(申込先着順)
費 保険料50円
師 京葉ガス(株)
持 エプロン・三角巾
申 8月16日(水)までに環境課 ☎445・1227
市ホームページ

夏休み子ども環境講座 エネルギーの創・蓄・省と工作教室 ~次世代エネルギーキット作り~

太陽光で電気をつくり、蓄電し、省エネのLEDで賢く電気を使うことを学びます。
対 市内在住の小学校4~6年生(保護者要同伴)
時 8月26日(土)10時~12時
所 市役所地下 団体研修室
定 10組20人(申込先着順)
費 保険料50円
師 パナソニック(株)
申 8月18日(金)までに環境課 ☎445・1227
市ホームページ

在宅介護者のつらいほっと一息リフレッシュしませんか?

介護の不安や喜びなど、同じ経験を持つ仲間と気持ちを分かち合いませんか? 看護師による健康相談も行っています。
内 ①歯科の話、②調理、③手工芸
時 ① = 9月19日(火) ② = 10月3日(火) ③ = 11月13日(月)
問 市社会福祉協議会 ☎444・2231

平和祈念朝起会

内 原爆が投下された広島の様子を描いた本読みと、体験発表
時 8月6日(日)5時~6時
所 前田ビル5階(中央1丁目)
定 80人(当日先着順)
問 (一社)実践倫理宏正会 小島 ☎090・3738・6839

自然観察講座「鳴く虫の夕べ」 ~栗野の森で鳴く虫の鑑賞会~

真夏の夜にマツムシ・クツムシ・キリギリスなどの虫が奏でるメロディーを味わいませんか?
対 市内在住の人(小学生以下は保護者要同伴)
時 8月26日(土)18時30分 栗野コミュニティセンター集合~20時30分
所 栗野コミュニティセンター、栗野地区公園
定 30人(申込先着順)
費 保険料50円
師 栗野の森の会の皆さん
持 懐中電灯・水筒・タオル・虫よけスプレー
他 まなびい100対象
申 8月23日(水)までに環境課 ☎445・1227、または申し込みフォームから
申し込みフォーム



習志野駐屯地 夏まつり

内 盆踊り、花火、車両体験試乗、おぼけ屋敷など
時 8月5日(土)13時~21時
所 陸上自衛隊習志野駐屯地(船橋市)
問 同駐屯地 ☎466・2141

募集

公園サポーター ~公園を管理してみませんか?~

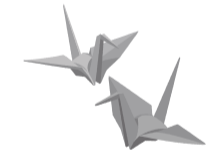
魅力ある公園づくりを推進する公園サポーター制度を設けています。現在、33カ所の公園などで個人17人と12団体が活動しています。
内 公園の草刈りや清掃、遊具が破損したときの連絡、利用者へのマナー指導など
申 公園緑地課窓口(市役所4階)へ履歴書を持参
問 同課 ☎445・1489

市社会福祉協議会正規職員(事務職)

業務内容 社会福祉協議会に関する業務(事務職)
対 次の全ての条件を満たす人
●昭和63年4月2日以降生まれで高校を卒業している
●普通自動車免許を持っている
●パソコンなどの操作ができる
任用予定日 12月1日(金)(試用期間6カ月)
定 1人
勤務日時 毎週(月)~(金)8時30分~17時15分(うち休憩1時間)
報酬等 同協議会職員給与規程に基づき支給(社会保険加入、休暇等付与あり)
申 同協議会窓口および同協議会ホームページで配布する申込用紙に記入して、9月11日(月)までに同協議会窓口(総合福祉保健センター5階)へ持参、または簡易書留で〒273-0195
問 市社会福祉協議会 ☎444・2231

原爆死没者の冥福を祈り1分間の黙とうを

原爆で亡くなった人たちの冥福と、世界の恒久平和を祈って、原爆が投下された時刻から1分間、家庭や職場で黙とうを捧げられますようお願いします。
日時 ●広島 = 8月6日(日)8時15分から
●長崎 = 8月9日(水)11時2分から
問 社会福祉課 ☎445・1286



寄せられた善意

~ありがとうございました~
●鎌ヶ谷観光バス有限会社から公園の植栽としてシヨウブ400株を (財政室)
●朝日小学生新聞から市内小学校3~5年生へ「夏休み準備号」を (教育総務課)

図書館ボード

記載がないものは 所 問 図書館本館 ☎443・4946

絵本の読み聞かせ

さくらんぼぐみ
対 0~2歳程度
時 8月9日・23日の各(水)11時~11時15分、11時15分~11時30分(いずれも15分前から受け付け)
定 各5組(当日先着順)
ひまわりぐみ
対 小学校低学年以下
時 8月6日(日)11時~11時30分
定 20人(当日先着順)
いちごぐみ
対 小学校低学年以下
時 8月5日(土)15時~15時30分
所 図書館東部分館 定 10人(当日先着順)

小学生のためのおはなし会

「おはなしのつばさ」による世界の民話や日本のむかし話の素語りなど。
時 8月12日(土)15時~15時30分
定 15人(当日先着順)

創作教室ザ・チャレンジ

ロボットアームをつくらう!
紙コップでロボットアームを作ります。
対 小学生(低学年は保護者要入室)
時 8月19日(土)13時30分~14時30分
定 35人(申込先着順)
申 8月1日10時以降に図書館本館へ電話

夏休みとしょかんげきじょう

図書館員による絵本の読み聞かせや手遊び、パネルシアター、人形劇団「汽車ポッポ」による人形劇。
対 乳幼児~小学生とその保護者
時 8月24日(木)10時30分~11時15分
定 60人(申込先着順)
申 8月2日(水)10時以降に図書館本館へ電話

映画「おさるのジョージ(吹き替え版)」上映会

世界中で愛される絵本シリーズの心温まるアニメーション作品。
アフリカから大都会へやってきてしまった、かわいくていたずら好きなおさるのジョージと、黄色い帽子のおじさんの冒険が始まる。
時 8月26日(土)15時~16時40分
所 東部学習センター
定 100人(申込先着順)
申 8月1日11時以降に図書館本館へ電話



内:内容 対:対象 時:日時 所:場所 定:定員 入:入会金 年:年会費 月:月会費 費:費用 師:講師 持:持ち物 他:その他 注:注意 申:申し込み 問:問い合わせ ※原則として、費用の記載のないものは無料、申し込みの記載のないものは申し込み不要です

講座・講演

国民健康保険加入者向けお薬セミナー ～薬の上手な使い方をマスターしよう～

薬の正しい服用方法や、副作用、サプリメントや健康食品と薬の関係性などを学びませんか？骨の健康度などの測定会と服薬相談会も開催します。
時8月30日(水)13時30分～14時45分、14時10分～15時35分
所総合福祉保健センター
定各回30人(申込先着順)
申8月23日(水)までに保険年金課☎445・1418/窓口/申し込みフォームから



認知症サポーターレベルアップ講座 ～認知症についてより詳しく学び、地域で活動しませんか？～

より深い知識や関わり方、地域での活動を考える講座です。
対 次の条件を全て満たす人
●市内在住・在勤で、認知症サポーター養成講座を受けたことがある
●全講座に参加でき、地域での活動に協力できる
時9月14日(木)・27日(水)の各14時～16時
所総合福祉保健センター3階
申高齢者支援課☎445・1384、または本文に住所・氏名・電話番号を入力して同課☎koureiseikatu@city.kamagaya.chiba.jp



東初富公民館 陶芸教室

花瓶を作ります。
対市内在住・在勤で、全回出席可能な初心者
時9月6日・13日・27日、10月4日の各(水)9時～12時(全4回)
定20人(多数抽選)
費1,000円(粘土代、保険料など)

師陶芸家の金子光司郎さん
他まなびい100対象
申往復はがきに住所・氏名(ふりがな)・電話番号と返信宛先を記入して、8月15日(火)まで(消印有効)に東初富公民館☎273-0122東初富1-10-1、またははがきを同館窓口へ持参
問同館☎446・5555

家庭教育セミナー 健康の一步は脚から！ 「手軽にできる筋トレのすすめ」

手軽にできる筋力トレーニングのこつを学び、脚を鍛えてウォーキングに出かけませんか？
対市内在住・在勤の人
時9月6日(水)10時～12時
所中央公民館
定30人(申込先着順)
師スポーツプログラマーの清水妙子さん
持タオル・飲み物
服装運動のできるもの
申8月2日(水)10時以降に中央公民館☎445・2012/窓口

普通救命講習Ⅰ・Ⅱ

内心肺蘇生法、AEDの取り扱いなど
所消防本部
持筆記用具・普通救命講習修了証(再講習の場合)
他開催方法について詳しくは、市ホームページをご覧ください
一般向け
対中学生以上
時8月19日(土)
●市民向け＝9時30分～12時30分
●一定頻度者向け＝9時30分～13時30分
定15人
申8月1日8時30分以降に中央消防署☎444・3222
事業所向け
対中学生以上で受講希望者が5人以上の法人・団体
時日時については申し込み時にご相談ください
申消防本部警防課☎440・8125

令和5年度手芸教室(前期)

内①棒針ハイネックベスト、②かぎ針ベスト
対市内在住で60歳以上の人
時9月7日・21日、10月5日・19日の各(木)10時～12時(全4回)
所社会福祉センター
定15人(多数抽選)
費各クラス4,000円
師(一社)日本編物協会理事の有賀しづ枝さん
持①＝棒針8号、6号
②＝かぎ針7号
他まなびい100対象
申往復はがきに住所・氏名(ふりがな)・年齢・電話番号、希望のクラスを記入して、8月21日(月)まで(必着)に同センター「手芸教室」☎273-0121初富802-116
問同センター☎444・0121

失語症者向け意思疎通支援者養成研修 ～あなたも失語のある人と社会をつなぐ架け橋になりませんか？～

時9月10日～11月26日の原則毎週(日)(全12回)
所まなびいプラザ
定30人
他一部オンラインで実施
申8月25日(金)までに(一社)県言語聴覚士会ホームページの申し込みフォームから
問同会 吉田☎080・7187・2524

老後の安心講座

老後を安心して過ごすため成年後見、相続、遺言などの基礎知識を学びます。
対東葛6市に在住・在勤の人
時10月20日(金)9時50分～16時30分
所まなびいプラザ
定30人(申込先着順) 費1,000円
申認定NPO法人東葛市民後見人の会 鈴木☎446・3317

手賀沼流域フォーラム(全体企画) 子ども向けワークショップ ～ライトトラップで夜の虫を探そう！～

手賀沼湖畔にすむ生き物を日没前から夜間にかけて観察し、日中には見られない生き物の生態を学びます。白い幕を張ってライトを当て、光に引き寄せられる夜行性の虫たちを観察します。
対小学生とその保護者
時8月13日(日)19時～20時30分(小雨決行。予備日8月16日(水))
所五本松公園(我孫子市) ※駐車場あり
定15組
師(株)Biotop Guild代表取締役の三森典彰さん
持懐中電灯・飲み物
服装長袖・長ズボン・帽子・運動靴
他各自必要であれば防虫対策をしてください
申住所・氏名・学年・電話番号を入力し、8月8日(火)9時までに手賀沼流域フォーラム☎teganumaforum@yahoo.co.jp/申し込みフォームから
問手賀沼流域フォーラム実行委員会事務局 竹内☎090・3907・8355



新聞を購読していない市民の皆さんへ 広報かまがやを無料でお届け
広報かまがやは、主に新聞折り込みによりお届けしていますが、新聞を購読していない市民を対象に、自宅のポストに投函する「ポストイングサービス」を行っています。
申し込み 広報広聴室☎445・1088
注意 宛先変更や配達不要の場合はご連絡ください

伝言板
内容・日時など詳しくは、各団体にお問い合わせください
掲載のきまり ✖ 会員募集は年1回、催しは年6回まで掲載可 ✖ 市内公共施設を会場とするものは各施設へ ✖ 締め切りは発行日の1カ月前(1日か15日) ✖ その他掲載について不明な点は広報広聴室☎445・1088へ
催し
ゆかたを着てポーズ
内ゆかたの着付け・扱いについてと写真のこつ 対成人女性 時8月9日(水)・15日(火)の各13時～14時 所栗野コミュニティセンター 定5人(申込先着順) 申心思踊西華流 種田☎090・4539・7105
ピラティス
対50～80歳の女性 時8月30日(水)12時30分～13時30分 所東初富公民館 定5人(申込先着順) 申オリーブ 豊田☎445・7546
マジックにチャレンジ
対小学生以上(成人可) 時8月11日(金)13時～15時 所中央公民館 定25人(当日先着順) 費100円 問手品サークル 高橋☎445・8883
会員募集
鎌ヨガクラブ
ヨガ、気功、操体法。時毎週(火)14時～16時 所南初富コミュニティセンター 定若干名 入1,000円 月3,000円 他初回体験無料 問16時～18時に高田☎444・0888
心思踊西華流
日本舞踊。対成人女性 時毎月第1・3(火)13時～16時 所栗野コミュニティセンター 定3人 入4,000円 月4,000円 申種田☎090・4539・7105
鎌ヶ谷災害救援ボランティアネットワーク
地域防災の勉強や講座の開催など。対市民 時毎月第2(火)13時30分～16時30分(出前講座は随時) 所総合福祉保健センターなど 年1,000円 申片岡☎090・6342・6610

令和5年度歯周病検診のお知らせ
歯と歯茎の健康チェックを受けましょう
問健康増進課☎445・1394
歯周病は「まだ自分には関係ない」「大丈夫だ」と思っていませんか？
30代の約8割が歯周病に罹患(りかん)していると言われており、原因菌は20代で定着するとも言われています。
歯周病に慢性的にかかっていると、さまざまな全身の病気にかかる危険性を高めます。自分の歯や歯茎の健康状態を知るためにも、歯科医院での定期的な健診を受けましょう。
内容 問診・歯科健診・保健指導
対象 ●20歳(平成15年4月2日～16年4月1日生まれ)
●30歳(平成5年4月2日～6年4月1日生まれ)
●40歳(昭和58年4月2日～59年4月1日生まれ)
●50歳(昭和48年4月2日～49年4月1日生まれ)
●60歳(昭和38年4月2日～39年4月1日生まれ)
●70歳(昭和28年4月2日～29年4月1日生まれ)
期間 6年1月31日(水)まで
場所 指定歯科医療機関(詳しくは、3月下旬に対象者へ送付した受診券を参照)
費用 500円
注意 受診する歯科医療機関に予約が必要です



スポーツ

第20回記念市内高等学校 定期交流サッカー大会

時 8月6日(日)10時から(小雨決行)
所 福太郎スタジアム
出場校 鎌ヶ谷高等学校・鎌ヶ谷西高等学校・流山おおたかの森高等学校
問 市サッカー協会 浜道 ☎080・3006・8805

スポーツ教室体験会

内 サッカー・ラグビー・かけっこ・ダンス・バレーボール・ペーゴマの体験教室、シニア世代向けのウォーキング講習会
時 8月11日(金)10時~16時(9時30分から受け付け)
所 福太郎アリーナ
他 飲食ブース出店予定
問 クベラフットボールパーク ☎441・1984

千葉ロッテマリーンズ 公式戦ご招待

試合 対福岡ソフトバンクホークス、対東北楽天ゴールデンイーグルス
対 市内在住・在勤・在学の人
時 8月22日(火)~24日(木)、9月1日(金)の各18時から
所 ZOZOマリンスタジアム
定 各試合100組200人
申 8月1日10時~13日(日)22時に千葉ロッテマリーンズの申し込みフォームから(1人1試合まで)
※抽選結果は8月中旬に同球団から通知
問 千葉ロッテマリーンズ インフォメーションセンター ☎0570・026・226



申し込みフォーム

お知らせ・相談

ガソリンを携行缶で購入する皆さんへ

ガソリンは取り扱いに注意が必要です。携行缶で購入する際には次のポイントに注意しましょう。
携行缶を正しく使う五つのポイント
●ガソリンの性質(気温がマイナス40度でも気化するなど)を知り、注意して扱う
●ガソリン専用の容器を使用する
●セルフスタンドでは利用者が自分で容器に入れて買うことはできません
●ガソリンを容器に入れて長期間保管しない
●ガソリンが噴出ししないよう取り扱いに十分注意する
問 消防本部予防課 ☎444・3272

第2回 四市複合事務組合議会定例会

四市複合事務組合は、船橋・習志野・八千代・鎌ヶ谷市で構成する特別地方公共団体で、特別養護老人ホーム三山園と斎場の管理運営を行っています。
内 決算の審議など
時 8月16日(水)14時から
所 船橋市役所9階
他 傍聴を希望する場合はお問い合わせください
問 同組合事務局 ☎047・436・2772



非核・平和を祈念する市民の集い

広島・長崎原爆犠牲者を悼み、原爆投下の日時に合わせて、黙とうと献花を行います。
時 ●8月6日(日)8時総合福祉保健センター正面 平和祈念碑前集合
●8月9日(水)10時50分市役所正面 平和記念像「かたぐるま」前集合
問 非核・平和を祈念する市民の集い 渡邊 ☎443・4650

8月は「電力使用安全月間」です

夏は気温や湿度も高く、注意力低下により電気事故が増える季節です。また、軽装になり発汗も多く電気が流れやすくなることから、感電には特に注意する必要があります。
電気の正しい使い方に関する知識と理解を深め、電気による事故を防ぎましょう。
問 環境課 ☎445・1227



就労支援キャンペーン ハローワーク臨時相談窓口

仕事を探しているが見つからない、探し方が分からないなど、仕事についての悩みをハローワークに相談できます。
対 児童扶養手当を受給し、就職活動をしている人
時 8月30日(水)10時~15時
所 総合福祉保健センター2階
他 臨時窓口開設日に来庁できない場合はハローワーク船橋 ☎047・420・8609
申 こども総合相談室 ☎445・1328

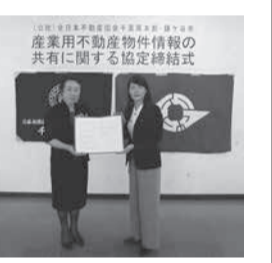
終活相談会(事前予約制) ~今後の人生をどう生きるのか、一人で悩んでいませんか?~

終活に関する素朴な疑問に終活カウンセラー協会認定終活講師が無料で相談に応じます。
時 8月24日、9月28日、10月26日の各(木)10時~15時
所 総合福祉保健センター
申 市社会福祉協議会 ☎444・2231 / FAX 446・4545

進出希望企業と土地・建物所有者の皆さんをつなぎます!

「進出企業の立地ニーズ」と「遊休地などの有効活用を考えている土地・建物所有者」をつなぐため、市と(公社)全日本不動産協会千葉県本部との間で協定を締結しました。
同本部が持つ豊富な物件情報を活用し、市への企業誘致を促進していきます。

問 商工振興課 ☎445・1240



子ども科学ワークショップ 中央公民館 ☎445・2012

電気の仕組みを知ろう!

共通事項
対象 市内在住の小・中学生 場所 中央公民館 集会室前
申し込み 8月2日(水)10時以降に中央公民館窓口 / ☎445・2012

ブンブンゴマを回してLEDを点灯させよう

マグネットが付いたボトルキャップを糸で引っ張ってぶんぶん回し、コイルに付けたLEDを点灯させます。身近なものを使った工作で、発電の原理を学べます。
日時 9月9日(土)10時~10時40分、12時~12時40分
定員 各20人(申込先着順)



ブンブンゴマ

クリップモーターを作ろう

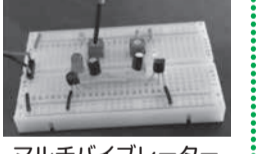
キットを組み立てながら、直流モーターの仕組みと原理を学ぶことで様々な電気製品の仕組みがわかります。
日時 9月10日(日)10時~12時、14時~16時
定員 各40人(申込先着順)



クリップモーター

マルチバイブレーターに挑戦しよう

「抵抗」、「コンデンサー」、「トランジスタ」の電子回路で2色のLEDを交互に点滅させ、同時に点滅スピードを変えることができます。
日時 9月9日(土)11時~11時40分、15時30分~16時10分
定員 各20人(申込先着順)



マルチバイブレーター

チャーリー西村のおもしろ・びっくりサイエンスショー

鎌ヶ谷市 小・中学校科学作品展 問 さらりホール ☎441・3377

市内14校の小・中学校の子どもたちの科学作品・科学論文の展示・科学ワークショップの開催と併せて、日本を代表するサイエンスエンターテイナーのチャーリー西村さんによるサイエンスショーを開催します。「巨大空気砲」による科学実験など、身近な物や身近な現象を使った驚きあふれる科学体験を楽しめます。
対象 市内在住の小・中学生とその家族
日時 9月9日(土)13時30分から(13時開場)
場所 さらりホール 定員 500人(申込先着順)
その他 全席指定
申し込み さらりホール ☎441・3377



巨大空気砲

熱中症のおそれがあるため 8月の堆肥・チップ販売は中止します

問 農業振興課 ☎445・1233
皆さんに好評の梨剪定枝の堆肥とチップの販売は、8月は早朝から気温が上がり熱中症の恐れがあるため、来場者の安全を考慮し中止します。

祝日などのごみの収集・自己搬入

- 収集します・自己搬入できません=8月11日(金)
- 収集しません・自己搬入できます=8月12日(土)
- ※(土)の自己搬入時間は8時30分~12時です

8月の有価物回収

- 南部小= 3日(木) ●鎌 小= 4日(金) ●初 小= 7日(月)
- 道 小= 8日(火) ●中部小= 9日(水) ●五 小= 17日(木)
- 北部小= 21日(月) ●西部小= 24日(木) ●東部小= 28日(月)

問 クリーン推進課 ☎445・1223

健康・福祉ボード

申 問 宛先の記載のないものは健康増進課

がん検診(集団検診) ~締め切りは8月31日(木)まで~

市のがん検診(セット検診・乳がん検診・子宮がん集団検診)は申し込み制です。

他個別検診(子宮がん検診・肝炎ウイルス検診)の申込締め切りは11月30日(木)です

申住所・氏名(フリガナ)・生年月日・電話番号、希望する検診名を記入して、8月31日(木)まで(消印有効)に健康増進課 ☎273-0195/窓口、または市ホームページの申し込みフォームから

問 ☎445・1390

栄養士による個別相談

離乳期の子どもから大人まで、食に関する相談に栄養士が応じます。

時 ●8月9日・23日の各(水)9時~12時
●8月30日(水)の13時30分~16時30分

所 総合福祉保健センター3階

定 各日3人(申込先着順)

申 ☎445・1546

離乳食の話聞いてみませんか?(完全予約制)

内 栄養士による離乳食の話および相談

時 8月29日(火)9時15分~12時45分(1人30分)

所 総合福祉保健センター3階

定 15人(申込先着順)

申 ☎445・1546

「きらり鎌ヶ谷体操」で楽しく身体を動かしましょう

市の歌、「きらり鎌ヶ谷」に動きをつけた「きらり鎌ヶ谷体操」を普及させています。

現在、第二中学校コミュニティルーム・南部公民館・くぬぎ山コミュニティセンター・南初富コミュニティセンター・東部学習センターと一緒に健康づくりをする参加者を募集しています。仲間づくりのきっかけとして参加してみませんか?

申 ☎445・1405

子ども医療費助成受給券は届きましたか?

子ども医療費助成受給券は毎年8月1日が更新の時期です。対象者には、8月1日から有効の受給券を7月末に送りました。新しい受給券が届かない人はお問い合わせください。

問 こども支援課 ☎445・1325



健康だより



食中毒警報が出ています

夏場は菌が増えやすく、食中毒の発生が多い時期です。食中毒は通常の腐敗とは違い、臭いや形状では分からないこともあります。乳幼児や高齢者などは重症化しやすいため、食品の取り扱いに注意が必要です。

次の原則を守り、食中毒予防に取り組みましょう。

食中毒予防の3原則

付けない

- 調理前やトイレ後、生肉・魚・卵を扱った後はよく手を洗う
- 調理器具はすぐに洗い流し消毒する

増やさない

- 食材の購入時は保冷剤を使用しすぐに持ち帰る
- 保存温度は冷蔵庫では10度以下、冷凍庫ではマイナス15度以下にする
- 調理後は長時間室温に置かない
- 食品の解凍は冷蔵庫内か電子レンジで行い、再冷凍はしない

やっつける

- 十分に加熱する(中心部の温度が75度で1分以上が目安)
- 電子レンジの加熱不足に注意し、熱の伝わりにくい物は時々かき混ぜる

健康増進課

DOS DEL FIDDLES [Vクラシック]

きらり!エンターテインメント③

問 きらりホール ☎441・3377

こわもてなビジュアルと、繊細さと情熱を兼ね備えた演奏でカリスマ的人気を誇る石田泰尚と、国内各地のオーケストラにゲストコンサートマスターとしても引っ張りだこの若きリーダー崎谷直人。スーパー・バイオリニスト2人による最強ユニットが登場!

出演 石田泰尚、崎谷直人 他

内容 X JAPAN「紅」、PENICILLIN「ロマンス」、GLAY「グロリアス」他

※内容は変更となる場合があります

日時 9月10日(日)14時から(13時30分開場)

費用 ●一般=5,500円

●きらりホール友の会会員=4,500円

その他 ●全席指定

●親子席に限り未就学児入場可(申込先着順)

申し込み きらりホール窓口/☎441・3377



DOS DEL FIDDLES

8月のお知らせ

主な施設の休み

●社会福祉センター=毎週(火)、11日(金) ●自転車保管場所=13日(日)・15日(火) ●図書館=毎週(月)、31日(木) ●郷土資料館=毎週(月)、11日(金)、22日(火)~24日(木) ●スポーツ施設(弓道場・中沢多目的グラウンド・中沢みんなのスポーツ広場を除く)=16日(水)

各種相談など(相談は全て無料)

相談名など	日時	場所/問い合わせ
法律相談(弁護士在室)注	毎週(火)(1日を除く)13時~17時	市役所/市民活動推進課 ☎445・1274(つながらない場合は☎445・1141)
登記・不動産相談注	21日(月)13時~16時	
行政相談注	9日(水)10時~12時	
交通事故相談※1	18日(金)10時~15時	
住宅増改築修繕相談注	21日(月)13時~16時	
行政書士相談注	24日(木)13時~16時	市役所など※2/男女共同参画室 ☎445・1277(つながらない場合は☎445・1141)
人権擁護相談予	10日(木)13時~15時	
女性のための相談予	毎週(水)(16日を除く)●9時30分~12時20分●13時30分~14時20分	市役所2階/わーくプラザ鎌ヶ谷 ☎445・1240
職業紹介	毎週(月)~(金)●10時~12時●13時~16時	
就職相談予(49歳以下向け)	15日(火)●13時から ●14時から ●15時から	市役所/まつど地域若者サポートステーション☎047・703・8301
消費生活相談(予約優先)	毎週(月)~(金)●10時~12時●13時~16時	市役所2階/消費生活センター ☎445・1246
家庭児童相談	毎週(月)~(金)8時30分~17時	福センター2階/こども総合相談室 ☎445・1349
ひとり親家庭相談	毎週(月)・(火)・(木)9時30分~17時	

注:1日(火)8時30分から予約開始(先着順) 予:要予約 福センター:総合福祉保健センター

相談名など	日時	場所/問い合わせ
青少年相談(非行関係など)	毎週(月)~(金)9時~16時	まなびいプラザ1階/青少年センター☎445・4307
教育相談	毎週(月)~(金)13時~16時	まなびいプラザ2階/ふれあい談話室☎445・4953
就学相談予	毎週(月)~(金)9時~17時	市役所/指導室☎445・1518
心配ごと相談	毎週(水)10時~14時	福センター5階/市社会福祉協議会 ☎444・6921
心の相談予	毎週(月)・(金)10時~15時	
酒害相談	①17日(木)18時~20時30分 ②20日(日)13時~15時30分 ③22日(火)18時~20時30分	①=生涯学習推進センター ②③=中央公民館/鎌ヶ谷断酒新生活(飯沼方)☎443・2557
認知症相談予	8日(火)13時~15時	福センター2階/高齢者支援課 ☎445・1384
精神保健福祉相談予	8日(火)14時から	国保健所/国保健所 ☎047・475・5152
	24日(木)13時から	福センター3階/国保健所 ☎047・475・5152
思春期相談予	15日(火)9時30分から	福センター3階/国保健所 ☎047・475・5153
障がい相談予	22日(火)9時から	福センター4階/なしねっと ☎443・3408(9時~17時)
障がい者就労相談予	17日(木)13時~16時	市役所1階/障害者就業・生活支援センターあかね園☎452・2718

国保健所:習志野保健所 ※1:予約は開催日の2日前まで ※2:場所は予約時にお知らせ

Nico Kama Fes
8/17 (Thu) 10:00-16:00

市民が主催の子育てイベント 千葉県誕生150周年記念
ニコカマフェス
NICO-Kama fes 開催!

問 こども支援課 ☎ 445・1320
素敵なプレゼントがもらえるスタンプラリーあり!

市民による鎌ケ谷の子育てイベントを開催します。今年は4年ぶりに会場開催! 県誕生150周年を記念し、出展ブースやイベントが増えて、パワーアップしています。子育て中の母親や親子など、家族みんなで楽しめるブースがたくさんあります。

日時 8月17日(木) 10時~16時

※ステージイベントは18時30分まで

場所 きらり鎌ケ谷市民会館、中央公民館、ショッピングプラザ鎌ケ谷



event **ハンドメイド商品の販売・体験型ワークショップ**

ハンドメイド商品の販売や体験型ワークショップなど、いろいろなブースが楽しめます。



event **六角パズルをつくろう!**

真ん中から折り返すと絵が変わる!? 国史跡下総小金中野牧跡について国史跡キャラクターのとっこめくん&まっきーがクイズや解説をしてくれる六角パズルを作りませんか?

問 文化・スポーツ課 ☎ 445・1528



stage **きらりホールステージイベント** 場所 きらりホール

コンサートやサイエンスライブなど、楽しいステージイベントがもりだくさん。

ウクライナ支援コンサート・トークショー 問 企画政策室 ☎ 445・1073

1部はウクライナ伝統楽器「バンドウーラ」による演奏、2部は特別対談を予定しています。かまたんも遊びに来てくれるかも?

日時 10時~11時(9時45分開場)

申し込み 申し込みフォームから

申し込みフォーム▶



市岡元気先生のワクワクサイエンスライブ **申し込み終了!**

人気サイエンスYouTuber市岡元気さんによる「おもしろサイエンスライブ」。

日時 14時~15時(13時30分開場)



プロジェクションマッピング&BINGO

日時 18時~18時30分(17時45分開場)



event **夏といたらカブトムシ! カブトムシをもっと知ろう!**

梨とカブトムシは、実は仲良し!? 市域に古くからいるカブトムシについて学びながら、パネルで写真を撮ろう!

問 商工振興課 ☎ 445・1240



event **移動児童館** 場所 中央公民館 集会室

大人気の移動児童館を開催! 乳幼児コーナーで子どもをゆっくり遊ばせながら、ちょっと休憩しませんか? 小学生コーナーでは、児童センターで人気のある遊びを体験できます。

日時 10時~15時30分

問 くぬぎ山児童センター ☎ 047・389・1401



event **ボッチャを体験しよう**

パラリンピック正式種目「ボッチャ」が体験できます。「ボッチャ」はボールを使った的当てゲームで、投げたり、蹴ったり、転がしたり、自由にボールを使います。

問 障がい福祉課 ☎ 445・1305



info

詳しくは、ニコカマフェスホームページで!



ニコカマフェスホームページ

いのちのたいせつさ、
どうぶつとのふれあいかたを学ぼう

夏休み動物愛護教室 問 環境課 ☎ 445・1229

対象 市内在住の小・中学生
※小学生未満の人は保護者同伴に限り参加可

日時 場所 ●8月7日(月) 14時~15時=中央児童センター
●8月10日(木) 14時~15時=南児童センター
●8月22日(火) 10時~11時=栗野児童センター
●8月29日(火) 14時~15時=北中沢児童センター

定員 30人程度(当日先着順)

その他 動物との触れ合い体験などはありません

あんぎんコースターを作ってみよう! 問 郷土資料館 ☎ 445・1030

郷土資料館夏休み子ども教室②「あんぎん編みに挑戦!」

大昔の人と同じ方法で布を編み、コースターを作成します。

対象 小学校4~6年生(低学年・未就学のきょうだいは保護者同伴のうえ見学のみ可)

日時 8月19日(土) 10時~12時、13時30分~15時30分

場所 図書館本館3階 保育室 定員 各回10人(多数抽選)

服装 動きやすく汚れてもよいもの、靴

その他 抽選結果は8月10日(木)までに申し込み者に連絡します

申し込み 8月8日(火) 17時までに郷土資料館 ☎ 445・1030

昔の人と同じ方法で編んでみよう!

広報 **かまがや**

二次元コードを読み取ることで接続できます

夜間・休日の急病診療 ▶ ☎ 445・2300

火災などの情報 ▶ ☎ 445・5251

防災行政無線内容 ▶ ☎ 0800・800・2760

市ホームページ
トップページに
接続します。



かがや安心eメール
市の防災・防犯情報や子どもの安全
情報などをEメールで提供します。



住民基本台帳人口 109,480人(前月比-56)
男 53,871人 女 55,609人
世帯数 52,022世帯(前月比-19)
(R5.7.1現在)