

主な内容 ● 令和5年度 予算の概要…2・3・4 ● 特定健診・後期高齢者健診で生活習慣病を予防しよう…4 ● 市消防団員の異動…5 ● 国立劇場歌舞伎鑑賞教室 参加者募集…8

新型コロナウイルス 感染症

6月集団接種スケジュール

- 対象** 12歳以上で3回目接種以降の人
- 日程** ●ファイザー社製ワクチン=毎週(木)・(土)10時30分~12時30分、14時30分~16時30分、毎週(金)14時30分~16時30分
●モデルナ社製ワクチン=毎週(金)10時30分~12時30分

※いずれも6月22日(木)・29日(木)・30日(金)を除く

注意 希望者全員が接種できる量を十分確保していますが、使用される種類が偏り希望に添えない場合があります。希望する種類がある人は、早めに予約をしてください

問 市新型コロナワクチンコールセンター(毎週(月)~(金)9時~17時(祝日を除く)) ☎0120・271・383

感染の拡大に注意しましょう

5月8日から、新型コロナウイルス感染症は5類感染症に移行されました。一律な感染対策は求められませんが、場面に応じて、引き続き次の感染対策を行いましょう。

- ▶ 手洗い・手指消毒
- ▶ 換気
- ▶ マスクの着用(医療機関の受診時、高齢者施設などへの訪問時、混雑した電車に乗る時など)

新型コロナウイルスに感染した時の注意

新型コロナウイルス患者の法律に基づく外出自粛は求められませんが、次のことを踏まえて過ごしましょう。

- 発症後5日間は他人へ感染させるリスクが高いため、発症日を0日として5日間(5日目に症状が続いていた場合は、発熱などの症状が軽快して1日程度が経過するまで)は外出を控える(学校や事業所による規定がある場合にはその規定による)
- 10日間程度はウイルス排出の可能性があるので、マスク着用の他、高齢者などとの接触を控えるなどの配慮をする

問 健康増進課 ☎445・1390



市職員採用試験 第1回

問 人事室 ☎445・1057

試験日

- 第1次試験=7月9日(日)
- ※ 第2次試験以降の日程については、受験案内をご確認ください

試験区分など 下表参照

受験案内 人事室窓口(市役所3階)および市ホームページで配布

申し込み 5月17日(水)~31日(水)に受験案内に記載されている申し込みフォームから

その他 各種初級・消防職・土木職および建築職(民間企業等職務経験者採用試験)などの採用試験を実施する場合は、今後の広報かまがやおよび市ホームページでお知らせします



市ホームページ

試験区分	受験資格
一般行政職(上級)	昭和63年4月2日~平成14年4月1日に生まれた人で、学歴不問。 または平成14年4月2日以降に生まれた人で、学校教育法に基づく大学(短期大学を除く)を卒業した人(令和6年3月までに卒業見込みの人を含む)。
土木職(上級)	昭和58年4月2日~平成14年4月1日に生まれた人で、学校教育法に基づく学校(高等学校以上)において、土木に関する専門課程を修めて卒業した人(令和6年3月までに卒業見込みの人を含む)。
建築職(上級)	昭和58年4月2日~平成14年4月1日に生まれた人で、次のいずれかに該当する人。 ● 学校教育法に基づく学校(高等学校以上)において、建築に関する専門課程を修めて卒業した(令和6年3月までに卒業見込みの人を含む) ● 1級建築士または2級建築士の資格を有する、もしくは令和6年春季までに資格取得見込みである
保育士 ^{※1}	昭和58年4月2日~平成16年4月1日に生まれた人で、保育士の資格を有する人または令和6年春季までに資格取得見込みの人。
社会福祉士 ^{※2}	昭和58年4月2日~平成14年4月1日に生まれた人で、社会福祉士の資格を有する人。
一般行政職(上級・障がい者) ^{※2}	昭和58年4月2日~平成14年4月1日に生まれた人で、次の要件を全て満たす人。学歴不問。 【要件】 ● 次に掲げる手帳などのうち、いずれかの交付を受けている(第1次試験日までに交付見込みの人を含む) ◆ 身体障害者手帳 ◆ 都道府県知事または政令指定都市市長が発行する療育手帳 ◆ 知的障害者更正相談所、児童相談所、精神保健福祉センター、障害者職業センター、精神保健指定区による知的障害があることの判定書 ◆ 精神障害者保健福祉手帳 ● 活字印刷文による出題に対応できる

※1: 保育士は、令和5年12月1日採用、または令和6年4月1日採用です

※2: 社会福祉士および一般行政職(上級・障がい者)は、令和5年10月1日採用です

▶ 市長メッセージ

■ 公共施設の屋根を活用して太陽光発電設備を設置

温室効果ガスの排出量を実質ゼロとする2050年カーボンニュートラル社会を目指す動きが世界的に広がっています。地球温暖化による自然災害の多発など、私としても、その対策に積極的に取り組む必要性を感じていましたが、この度、その一環として、TNクロス株式会社と京葉瓦斯株式会社で構成される共同事業体と、「公共施設への再生可能エネルギー設備導入等事業に係る協定」を令和5年3月31日に締結しました。

本事業は、本市と事業者が協力し、温室効果ガスの排出抑制と災害時における電力を確保することについて、推進していくことを定めたもので、事業者が災害時の避難施設等に指定されている小・中学校や公民館等へ太陽光発電設備・蓄電池を設置し、管理、運用まで総合的に行うものです。

施設の所有者である市は、設置場所を貸すとともに、その設備によって発電された電力を事業者から購入し、使用量に応じた電気料金を支払う契約となります。

市としては、設備設置の初期費用や維持管理の負担をすることなく再生可能エネルギー由来の電力を使用することが可能となり、市の事務事業から排出される温室効果ガスの削減と同時に災害時の適応力の強化に寄与するものと大きな期待を寄せています。



鎌ヶ谷市長
芝田 裕美



非常用コンセント盤



太陽光発電設備



シリーズ **行財政運営**

令和5年度 予算の概要

問財政室 ☎445・1079

予算の使い道をお伝えします

詳しくは、市ホームページ、図書館(分館を含む)、情報公開コーナー(市役所3階)で「予算の概要」や「予算書」を見ることができます。

過去最高の実質収支を未来に希望が持てる街づくりに還元 ~多くの新規事業や拡充事業を予算化~



令和5年度予算
「今を大切に 未来に希望を」
~実現に向けて~

鎌ヶ谷市長 芝田裕美

令和5年度予算は、本年3月10日に鎌ヶ谷市議会の議決をいただき成立しました。市長就任後、もうすぐ2年となりますが、日々、市民の皆さんや議員各位から建設的なご意見をいただいております。令和5年度予算編成にあたっては、令和3年度決算で確保した過去最高額となる実質収支(黒字)を活用し、「総合基本計画に掲げる目指す姿の実現」、「緊急に取り組む事業(新型コロナウイルス感染症対策・子育て世帯への支援・北千葉道路の整備を見通したまちづくり)」に必要な予算措置を行い、「持続可能な行財政運営の推進」を大前提に、可能な限り多くの新規・拡充事業を予算化しました。事業の詳細は、記事の中でご紹介いたしますが、一人一人の心に寄り添いつつ「今を大切に未来に希望を」持てる街づくりを目指して、全力で鎌ヶ谷のまちづくりを進めてまいります。

会計別の予算規模

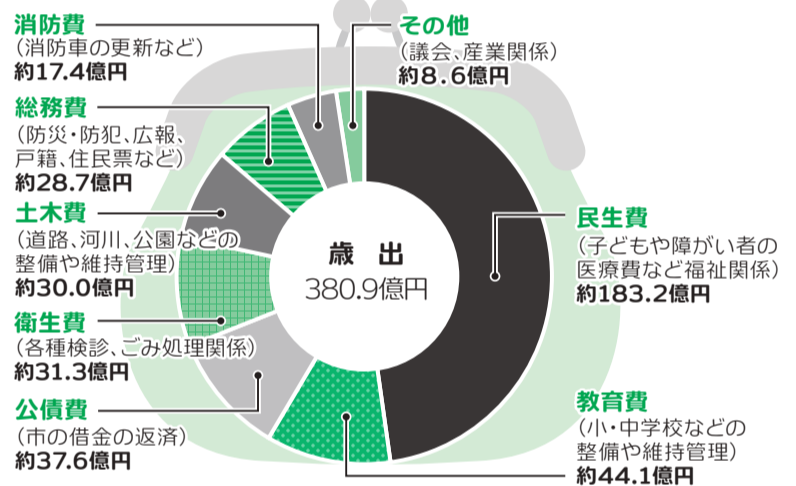
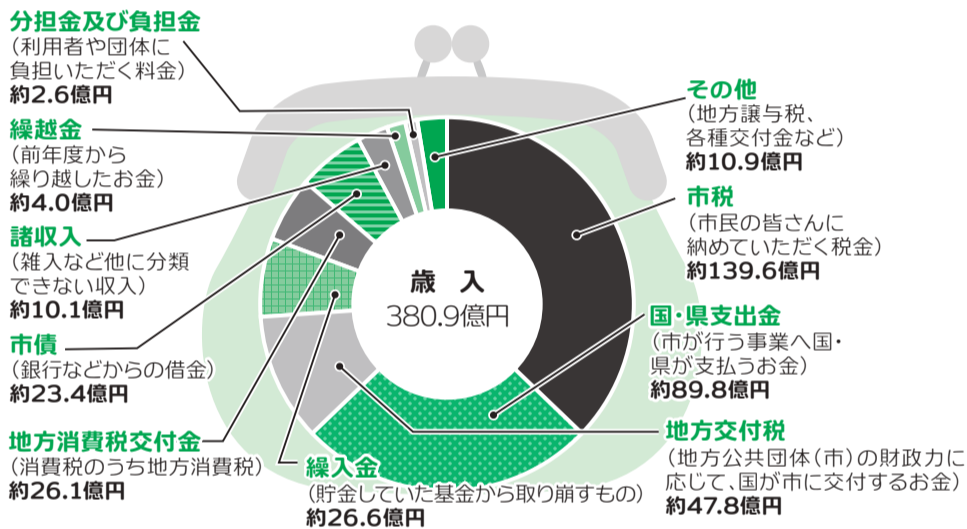
令和5年度予算

総額	603億円(4.0%増)
一般会計	380億9,000万円(5.1%増)
特別会計の合計	222億1,000万円(2.1%増)

区分	令和5年度予算額	令和4年度予算額	対前年度比較増減率
一般会計	380億9,000万円	362億4,000万円	5.1%
特別会計	222億1,000万円	217億5,400万円	2.1%
国民健康保険特別会計	109億1,200万円	106億600万円	2.9%
介護保険特別会計	95億8,700万円	94億9,100万円	1.0%
後期高齢者医療特別会計	17億1,100万円	16億5,700万円	3.3%
合計	603億円	579億9,400万円	4.0%

一般会計

(福祉・教育・道路整備など、市の基本的な事業の収支を表すもの)



緊急に取り組む3つの事業

新型コロナウイルス感染症対策

【継続】新型コロナウイルスワクチン接種の実施

事業費:約524万円 ※接種にかかる費用(約6億円)を補正予算として5月会議に提出予定

新型コロナウイルスワクチン接種については、国において接種方針が決定されたことにより、令和5年度も引き続き自己負担なく必要な接種を受けられます。

【新規】抗原検査キットの配布

事業費:約325万円

保育所や障がい者支援施設、小・中学校などで、新型コロナウイルス感染者が発生した際に、必要に応じて抗原検査キットを配布します。令和4年度まではPCR検査を実施していましたが、方法を変更して実施します。

【その他の主な事業】

- 民間保育所(8園)、小規模保育事業所(10園)および認定こども園(1園)への新型コロナウイルス感染症対策経費の補助 **約750万円**
- 公共施設における施設利用者の手指消毒液などの購入 **約535万円**



子育て世帯への支援

【拡充】子ども医療費・高校生等医療費の助成

事業費:約3億7,773万円

子どもの医療費の助成を行うとともに、対象とならない高校生等は市独自で通院・入院費を助成します。

なお、令和5年8月から自己負担額の月額上限を設けることを予定している他、高校生等医療費は現物給付方式の助成を予定しています。



【継続】多子世帯への保育料減免

事業費:約4,100万円

軽減算定を所得に関わらず18歳以下の子を対象とし、第2子以降の保育料を減免します。なお、第2子は半額、第3子以降は全額免除となります。



【拡充】多子世帯への学校給食費の減免

事業費:約2,948万円

第3子以降の市内小・中学校の学校給食費を無償化します。

なお、令和3年度から市独自で実施していましたが、令和5年1月から千葉県が無償化を実施しているため、拡充しています。



北千葉道路の整備を見通したまちづくり

【新規】北千葉道路沿線土地利用検討基礎調査の実施

事業費:約725万円

現在未事業化区間となっている市川市から鎌ヶ谷市間の約5.5kmの事業化を見据え、北千葉道路沿線の土地利用方針の検討を行います。



【その他の主な事業】

- 都市計画道路3・4・5号船橋我孫子バイパス線整備事業の推進 **約885万円**
- 北千葉道路の早期全線開通の実現に向けた要望活動などの実施 **約174万円**

電話de詐欺に注意! 常に留守番電話に設定して詐欺被害を防ぎましょう
詐欺かな?と思ったら電話de詐欺相談専用ダイヤル☎0120・494・506に相談を

まちづくりの5つの政策

柱1 子育てがしやすいまちづくり

【完了予定】(仮称)東部地区児童センターの整備に向けた工事の実施

事業費:約4億5,328万円

(仮称)東部地区児童センターを令和6年3月の完成および開館を目指して整備します。これにより、全てのコミュニティエリアに整備完了となります。

【新規】市制記念公園水遊び場の整備 事業費:約4,400万円

未就学児などが楽しめる水遊び場を整備するため、整備工事を行います。

【拡充】学校給食用賄材料費の公費補填の実施 事業費:約3,287万円

食材の値上げなどがある中、学校給食費は据え置きつつ、安定的に魅力ある学校給食を提供するため、1食当たり小学校は18円、中学校は26円を公費で補填します。

【新規】医療的ケアが必要となる園児や児童へ対応するための体制整備

事業費:約455万円

会計年度任用職員(看護師)を配置するとともに備品などを整備します。

【新規】部活動指導員の配置 事業費:約135万円

休日の部活動の地域移行や教職員の負担軽減のため、新たに部活動支援員を2人配置します。

【その他の主な事業】

- 要保護・準要保護児童生徒の援助(令和5年度から児童扶養手当受給者などを認定基準に追加) 約8,492万円
- 児童生徒用デジタル百科事典の導入 約307万円
- 母子手帳アプリの導入(かまがや子育て支援アプリと統合) 約77万円

柱2 お年寄りや障がいを持っている人が安心して暮らせるまちづくり

【新規】胃がん検診における胃内視鏡検査の導入 事業費:約6,301万円

50歳以上の胃がん健診について、胃部エックス線検査に加えて、胃内視鏡検査(2年に1回)を導入します。

【継続】带状疱疹予防接種費用の助成 事業費:約494万円

50歳以上の方が予防接種を行う際の費用の一部を助成します。

【継続】高齢者補聴器購入費用の助成 事業費:約400万円

住民税が非課税である65歳以上の人に対し、補聴器購入費用を最大2万円まで助成します。

【新規】運転免許自主返納者や障がい者付添い人に対するコミュニティバスの利用支援

事業費:約292万円

運転免許を自主返納した人や障がい者の付添い人に対して、利用者負担を100円から50円に減免するとともに、運行事業者に対し利用者数に応じた運賃補助を実施します。

【その他の主な事業】

- シルバー人材センター補助金の交付 約1,596万円
- 敬老事業補助金の交付 約1,500万円
- 敬老祝金の支給 約664万円

柱3 災害に強い安全、安心なまちづくり

【拡充】道路維持・補修経費の大幅増 事業費:約2億1,467万円

道路パトロールや除草・清掃作業など、必要な維持工事を行います。なお、道路状況の改善を図るため、前年度予算から約1億円増額しています。

【新規】避難所公共施設への空調設備の設置・改修 事業費:約2,640万円

小・中学校体育館空調設備改修に係る実施設計および市民体育館空調設備改修に係る実施設計を行います。

【新規】市道2334号線車両待避所の整備 事業費:約2,427万円

鎌ヶ谷小学校の通学路となっている市道2334号線において、新京成線連続立体交差事業の進展により交通需要の増加が見込まれることから、安全対策として車両の待避所を整備します。

【新規】犯罪被害者等見舞金の支給 事業費:約50万円

傷害見舞金や遺族見舞金、転居費用の助成を行います。

【新規】電話de詐欺対策機器の交付 事業費:約17万円

市内65歳以上の人を対象に、簡易型の自動録音機を配布し、電話de詐欺の被害対策を実施します。

【その他の主な事業】

- 準用河川二和川(馬込沢地区)のバイパス整備および用地取得など 約8,024万円
- 東道野辺五丁目地区の排水施設整備 約7,100万円
- 串崎新田貯留池の整備 約5,118万円

柱4 にぎわいあふれる発展し続けるまち

【継続】新京成線連続立体交差事業の推進(関連側道の整備に向けた工事の実施)

事業費:約1億5,762万円

県が実施する新京成線の連続立体交差事業(初富駅、新鎌ヶ谷駅および北初富駅の高架化:延長3,257m)に対して地元負担金を支出します。令和5年度は、令和6年度の完了に向けて、引き続き関連側道整備に向けた工事などを進めるとともに、供用開始を予定している関連側道への防犯灯の設置や高架下整備を進めます。

【継続】新鎌ヶ谷西側の都市計画道路整備に向けた用地取得

事業費:約1億2,577万円

新鎌ヶ谷地区と西部地区を接続し、新鎌ヶ谷地区の発生集中交通を円滑に処理するとともに、本市の東西を結ぶアクセスを容易にするため、市道5号線(鎌ヶ谷総合病院付近)から国道464号線(貝柄山公園入口)までの都市計画道路の整備を行います。なお、令和5年度は用地購入を行います。

【完了予定】新鎌ヶ谷地区中街区の歩行者専用道路の整備

事業費:約5,180万円

歩行者専用道路の整備に必要な工事を行います。

【その他の主な事業】

- 北初富駅前広場およびアクセス道路の整備に向けた地質調査などの実施 約392万円
- 初富駅前広場およびアクセス道路の整備に向けた地質調査の実施 約172万円

柱5 緑にあふれ、豊かな産業が育つまち

【工事着手】(仮称)鎌ヶ谷一丁目ふれあいの森公園整備工事の実施

事業費:約7,057万円

これまで、用地取得や実施設計を進めてきた(仮称)鎌ヶ谷一丁目ふれあいの森公園について整備工事に着手します。

【新規】(仮称)緑道整備の実施 事業費:約2,363万円

新鎌ヶ谷駅周辺地区と北初富駅周辺地区を結ぶ東京10号線延伸新線跡地に、(仮称)緑道を整備します。令和5年度は自転車・歩行者道路の整備に向けた測量や実施設計を行うとともに、緑道の整備に向けた基本構想を策定します。

【拡充】商工業振興補助金の交付 事業費:約2,539万円

商工会や各商店会などに対して商工業振興補助金を交付します。なお、街路灯の撤去およびLED化を促進するため、撤去費の補助率を現行の3分の1から4分の3へ引き上げ、令和5年度は4商店会に補助金を交付します。

【その他の主な事業】

- インターネット梨販売の推進 約168万円
- 企業誘致基本計画の推進 約508万円

シリーズ 行財政運営 **令和5年度 予算の概要**

脱炭素化の推進

【新規】栗野コミュニティセンターLED照明改修工事・太陽光パネル設置工事の実施

事業費：約3,662万円

栗野コミュニティセンターへの太陽光発電設備の設置と照明のLED化を行います。なお、改修は令和5年度から6年度にかけて実施します。

【新規】(仮称)ゼロカーボンシティの宣言および普及啓発の実施

事業費：約183万円

国が宣言した2050年カーボンニュートラルの実現に向け、(仮称)鎌ヶ谷市ゼロカーボンシティ宣言を行うとともに、市民・事業者に向けた取り組み内容の啓発などを実施します。

【工事着手】小・中学校照明のLED改修の実施

事業費：約2億5,900万円

電気使用量の削減を目的として、小・中学校の照明設備(蛍光灯)のLED化を実施します。令和4年度から8年度にかけて計画的な改修を予定しており、令和5年度は4校改修、4校実施設計を行います。

なお、今年度の改修については、国の補正予算を活用し、令和4年度3月補正に前倒して計上しています。

【新規】公共施設の屋根貸し(PPA方式)による太陽光発電の設備等の実施

PPA方式は、事業者が太陽光発電システムを施設の屋上などに設置し、電気を施設に提供するもので、施設側は電気料を事業者へ支払い、設置や保守費用は事業者が負担します。市では、災害時の避難施設などである32施設を対象とし、令和5年9月から7年度にかけて順次工事を開始する予定です。

令和4年度予算の執行状況・財産などの状況(令和5年3月31日現在)

問 財政室 ☎445・1079

■歳入歳出予算の執行状況

会計名	予算現額	収入済額	収入率	支出済額	支出率
一般会計	456億7,149万円	392億7,460万円	86.0%	363億4,725万円	79.6%
特別会計	222億3,894万円	204億2,966万円	91.9%	192億3,892万円	86.5%
国民健康保険	108億6,529万円	98億1,429万円	90.3%	99億 91万円	91.1%
介護保険	97億 343万円	89億7,487万円	92.5%	79億6,359万円	82.1%
後期高齢者医療	16億7,022万円	16億4,050万円	98.2%	13億7,442万円	82.3%
合計	679億1,043万円	597億 426万円	87.9%	555億8,617万円	81.9%

■公営企業会計の執行状況

会計名	予算現額	収入・支出済額	執行率	
下水道事業	収益的収入	18億2,337万円	18億 969万円	99.2%
	収益的支出	17億5,921万円	16億7,771万円	95.4%
	資本的収入	12億 438万円	10億2,907万円	85.4%
	資本的支出	18億8,092万円	14億5,596万円	77.4%

※下水道事業会計の予算現額および収入・支出済額には、減価償却費などの現金収支の伴わない費用・収益が含まれます

※下水道事業会計の収入・支出済額には、未収金・未払金が含まれます
※令和5年度への繰越事業に係る前払金は含みません

■地方債の現在高

区分	残高
一般会計債	359億7,349万円
下水道事業債	66億5,392万円
合計	426億2,741万円

■財産 ※特別会計を含む

建物	175,715.25㎡	基金	56億5,857万円
土地	864,023.90㎡	有価証券	1億8,391万円
車両	113台		

6/1(木)から開始

受診者の2人に1人は生活習慣病のリスクが見つかります!

特定健診・後期高齢者健診で生活習慣病を予防しよう



- 特定健診について=保険年金課☎445・1418
- 後期高齢者健診について=保険年金課☎445・1207

共通項目

検査項目 身体測定・血圧検査・尿検査・血液検査

※検査結果と医師の判断により貧血・眼底・心電図検査を行う場合があります

受診期間 6月1日(木)~12月31日(日)

場所 実施医療機関(休診日を除く)

申し込み 5月下旬に対象者に受診券を郵送します。受診方法など詳しくは、同封のお知らせをご覧ください

特定保健指導

特定健診の結果により、対象者には特定保健指導案内を送付し、生活習慣改善を無料でサポートします。

国民健康保険特定健康診査(特定健診)

対象 令和5年7月までに国民健康保険に加入している40~74歳の人

費用 1,000円
※前年度非課税世帯の人は無料

ワンコイン受診

次の人は500円で受診できます。

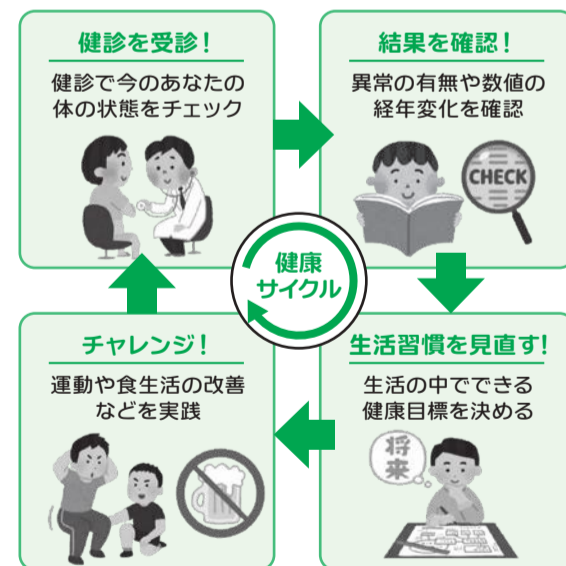
- 前年度市の特定健診を受けている人(人間ドックなどの結果提供者を含む)
- 今年度40歳になる人

後期高齢者健康診査(後期高齢者健診)

対象 75歳以上で後期高齢者医療制度の加入者
※65歳以上で一定の障がいがある人を含む

生活習慣病を予防する!
健康サイクル4STEP

1年に1回の健診は、体の状態を確認するチャンスです。生活習慣病などのリスクを知り、生活習慣を振り返るきっかけにしましょう。



特定健診・後期高齢者健診の代わりに受検する人間ドックなどの費用助成

検査項目 特定健診・後期高齢者健診の検査項目に加え、貧血・心電図・胸部エックス線検査を含む人間ドックなど

対象 特定健診・後期高齢者健診対象者で、健診の代わりに人間ドックなどを受検する人

※保険料滞納者や、特定高齢者健診・農家健診・消防団健診など市から助成がある健診を受診した人は対象外

受診期間 6月1日(木)~12月31日(日) **助成額** 自己負担額の2分の1(上限15,000円。100円未満切り捨て)

注意 受検前に保険年金課にご連絡ください

申し込み ● 40~74歳の人=保険年金課☎445・1418/申し込みフォームから

● 75歳以上の人=保険年金課☎445・1207/申し込みフォームから



申し込みフォーム「40~74歳の人」



申し込みフォーム「75歳以上の人」



市消防団員の異動

☎消防本部警防課 ☎444・3235

消防団は、消防団本部・女性部・8個分団の定員177人で組織されており、消防団員はそれぞれの職業に就きながら、地域に密着して活動し、地域防災の担い手として住民の安全と安心を守るという重要な役割を担っています。(敬称略)



「新消防団本部」(4月1日付)

団長 飯田喜治(新任)
副団長 石井伸和(再任)
副団長 新井英伸(再任)
副団長 皆川洋政(再任)
副団長 尾形真宏(新任)
副団長 高橋由郎(再任)

「新分団長」(4月1日付)

第1分団 中基博和(再任)
第2分団 皆川智寛(再任)
第3分団 飯田裕樹
第4分団 仲田慎一
第5分団 中野拓美
第6分団 澁谷紀和
第7分団 石黒健太郎
第8分団 松田昇

「新女性部役員」(4月1日付)

部長 須田貞子
班長 儘田直子(再任)
班長 水野芳美

「退職団員」(3月31日付)

団本部 川上英明
第3分団 鈴木彰
第4分団 大出啓一
第4分団 岡本昌丈
第5分団 江本和久
第5分団 岩井武巳
第7分団 大野兼司
第7分団 松山順一
第7分団 澁谷孝幸
第8分団 鈴木勝
第8分団 井上裕太
女性部 森澤美枝子

「新入団員」(4月1日付)

第4分団 宮鍋修
第5分団 時田弥寛
第5分団 田中翔也
第5分団 尾形季樹



小学校の校庭を開放しています!

☎生涯学習推進課 ☎446・2112

子どもたちが安心して遊べる場所として、市内小学校の校庭を個人に開放しています。

日時 場所 下表のとおり

対象 小学生以下の子ども、保護者(未就学児は保護者要同伴)

注意 学校の門などの付近にある看板「学校の校庭で遊ぶときの約束」に記載している「遊び方のルール」に従ってご利用ください

学校名	利用可能日
道野辺小学校	●毎週(月)15時30分~17時30分 (11月~1月は16時30分まで) ●第1・3(土)9時~17時 (11月~1月は16時まで)
南部小学校 西部小学校	●毎週(水)15時30分~17時30分 (11月~1月は16時30分まで) ●第1・3(土)9時~17時 (11月~1月は16時まで)
鎌ヶ谷小学校 東部小学校 北部小学校 中部小学校 初富小学校 五本松小学校	●毎週(木)15時30分~17時30分 (11月~1月は16時30分まで) ●第1・3(土)9時~17時 (11月~1月は16時まで)

※学校行事などがある日や、年末年始および8月13日(日)~15日(火)は利用不可



発火事故が発生しています

充電式電池などの危険品を プラスチック製容器包装類の ごみ袋に入れしないでください

☎クリーン推進課 ☎445・1223
☎クリーンセンターしらさぎ ☎443・5300

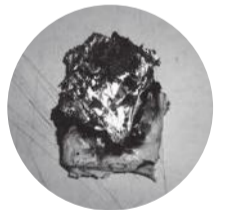
市で行っているプラスチック製容器包装類の資源化処理について、ごみに混入された充電式電池が原因で発火事故が発生しました。

プラスチック製容器包装類は、「プラマーク」の表示のあるものが対象となり、充電式電池やライター、かみそりなどの危険品はプラスチック製容器包装類としてごみを出すことができません。

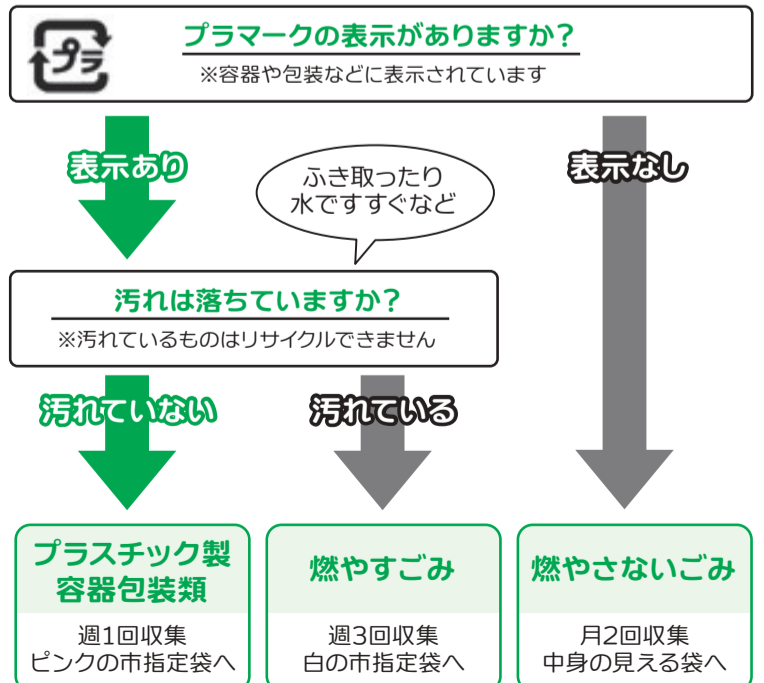
作業員の怪我や車両・施設の火災など重大な事故につながる恐れがあるので、危険品はプラスチック製容器包装類のごみ袋に入れられないよう注意してください。

また、CDやジッパー付き保存袋、スプーンなど「プラマーク」のないものはプラスチック製容器包装類として捨てることができません。

次のチェックシートを参考に、ごみの分別にご協力をお願いします。



発火の原因の充電式電池



今後も継続して実施します



高齢者補聴器購入助成金

☎高齢者支援課 ☎445・1375

聴力機能の低下により日常生活に支障がある高齢者を対象に、補聴器の購入について1人当たり最大2万円を助成します。

対象 市内に住所を有する65歳以上で、住民税が非課税の人
※聴覚障害の身体障害者手帳の交付を受けている人、課税者の扶養となっている人を除く

注意 ●1人1台まで ●集音器は助成の対象外です

申し込み 申請書に記入し、耳鼻咽喉科の医師の証明書、補聴器を購入した日、金額が記載されている領収書などを添付して、高齢者支援課窓口(総合福祉保健センター2階)へ提出

おわびと訂正

広報かがや令和5年5月1日号3ページ「『アンコンシャス・バイアス』エピソード募集」の記事において、二次元コードに誤りがありました。正しくは次のとおりです。お詫びして訂正します。



市ホームページ▶

リサイクル情報

※品物の交渉は当事者間で行ってください
※情報提供者の連絡先はクリーン推進課に電話または市ホームページからお問い合わせください
☎クリーン推進課 ☎445・1223



市ホームページ

ゆずります

久留米絨(女性用・仕立て済み)
取りに来られる人に無料で。

大島紬(男性用・着物・羽織)
取りに来られる人に無料で。

ベビーベッド(縦60cm×横90cm×高さ104cm・木製・茶色)
取りに来られる人に無料で。

情報ひろば

※新型コロナウイルス感染症の状況により、イベントなどが中止となる場合があります

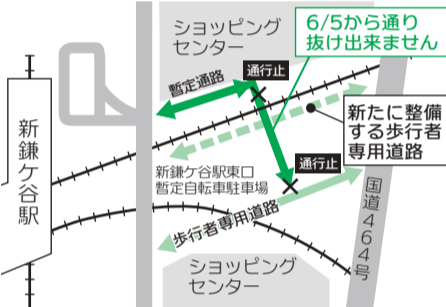
お知らせ・相談

コンビニ交付サービスの一時停止

システムメンテナンスのため、市・県民税課税(非課税)証明書のコンビニ交付サービスを停止します。
時5月17日(水)
問●一時停止について=課税課☎445・1096
●その他について=市民課☎445・1177

新鎌ヶ谷地区の暫定通路が工事のため利用できなくなります

新鎌ヶ谷地区の歩行者専用道路の工事に伴い、これまで地権者の厚意により利用していた暫定通路を廃止するため、6月5日(月)から通り抜けができなくなります。
新たな歩行者専用道路は、12月の完成を予定しています。
問まちづくり室☎445・1433



気軽にチャレンジ!フィットネス

東部学習センターにあるリフレッシュルームの機器がリニューアルしました。空いた時間で「ジム活」しませんか?
時9時~12時、13時~21時
費●1日券=400円
●1か月券=2,000円
※障がい者手帳を持っている人は半額
持室内用シューズ・タオル・着替え・飲み物
問東部学習センター☎441・0211



寄せられた善意

- ~ありがとうございました~
- 全建総連千葉建設労働保険組合鎌ヶ谷支部から一般寄付金として20,000円を (財政室)
- 鼓調連の糟谷聡介さんから各小・中学校へ和太鼓10台を (教育総務課)
- 株式会社ベルク鎌ヶ谷富岡店お客様一同から福祉のために34,769円を
- 匿名の人から福祉のために10,000円を (市社会福祉協議会)

ゴーヤの種を配布します

対市内在住の人
配布期間5月15日(月)から
所環境課窓口(市役所1階)
配布数量250袋(1袋当たり種6粒)
※1人1袋、無くなり次第終了
問環境課☎445・1227

太陽光パネル・蓄電池の共同購入参加者募集中!

県では、太陽光パネル・蓄電池を県民みなさんでお得に購入する共同購入の参加者を募集しています。
「みんなのおうちに太陽光」では、自宅の屋根で発電できる太陽光パネルの他、夜間や災害時にも役立つ蓄電池を安心して導入できる機会を提供します。
他オンライン説明会を実施
申8月31日(木)までに専用ウェブサイトから参加登録
問みんなのおうちに太陽光事務局☎0120・758・300
専用ウェブサイト▶

「ハム」が勝つから「ハムカツ」!かまがや ハムカツスタンプラリー

ハムカツ事業参加店で「ハムカツスタンプラリー」を実施しています。ハムカツを食べて、北海道日本ハムファイターズやファイターズ鎌ヶ谷スタジアムを応援しませんか?
内対象店舗でハムカツ商品を購入するとスタンプが押されます
●スタンプ5個=ふるさと産品をプレゼント
●スタンプ8個=抽選で北海道日本ハムファイターズ2軍のペア観戦チケットをプレゼント
※スタンプシートは対象店舗で配布
時8月31日(木)まで

所ハムカツ事業参加23店舗
問ハムカツ実行委員会(市商工会内)
☎443・5565



市商工会ホームページ

千葉県調理師試験

時10月28日(土)
所幕張メッセ(千葉市)
他願書は習志野保健所で配布
申込期間5月29日(月)~6月2日(金)(消印有効)
問習志野保健所☎047・475・5153

6月1日は「人権擁護委員の日」特設人権相談を開設します

法務大臣から委嘱された人権擁護委員が、虐待・いじめ・嫌がらせ・プライバシーの侵害などの人権問題について相談に応じます。なお、秘密は固く守られます。
時6月1日(木)10時~12時、13時~15時
所市役所1階
申男女共同参画室☎445・1277

イベント

「おもちゃの病院」がやってくる!

「おもちゃの病院」のボランティアが壊れたおもちゃを無料で(部品代除く)修理します。
時6月3日(土)14時~16時
所北中沢児童センター
持壊れたおもちゃ・付属品・部品(電池など)
注預かって修理します
問同センター☎442・2011

東初富公民館ひょうたんまつり

内サークルによる活動成果の発表、作品展や手作り品の販売など
時6月4日(日)10時~14時
所東初富公民館
注車での来場はご遠慮ください
問同館☎446・5555

第36回芸術祭

展示部門
内華道、盆栽、美術工芸、服飾、書道など
時5月26日(金)~28日(日)の各10時~17時(初日は13時から、最終日は16時まで)
所さりり鎌ヶ谷市民会館
発表部門
内舞踊、バレエ、詩吟、民謡、三曲、ハーモニカ、語り部など
時5月28日(日)10時~18時
所さりりホール
定540人(当日先着順)
問市芸術文化協会 清水☎444・4497

募集

ファミリー・サポート・センター提供会員

保護者に代わって、通園・通学の送迎や自宅で子どもを預かるボランティアを募集します。研修受講後、登録となります。
研修日程
時5月31日(水)9時30分~15時30分
所市役所3階
他活動時間に応じて報酬を支給
申5月26日(金)までにファミリー・サポート・センター☎445・1354

伝言板

内容・日時など詳しくは、各団体にお問い合わせください

掲載のきまり ✖ 会員募集は年1回、催しは年6回まで掲載可 ✖ 市内公共施設を会場とするものは原則各施設へ
✖ 締め切りは発行日の1カ月前(1日か15日) ✖ その他掲載について不明な点は広報広聴室☎445・1088へ

催し

- ▶無料太極拳体験会
時5月17日・24日の各(水)13時30分~15時所くぬぎ山コミュニティセンター定5人(申込先着順)申太極拳水曜会 吉田☎090・8174・0783
- ▶外国人の先生と楽しく英会話
対高校生以上の人時5月20日・27日、6月3日・17日・24日の各(土)16時~18時所東部学習センター定4人(申込先着順)申シンプルライフ 西川☎090・7811・7783
- ▶無料太極拳教室
時5月22日(月)10時~12時所くぬぎ山コミュニティセンター定10人申ふれあい太極拳 中村☎090・6520・7768
- ▶第41回さつき展示会
時5月27日(土)・28日(日)の各9時~16時所北部公民館 問佐津間さつき愛好会 鈴木☎446・1800
- ▶無料太極拳教室
時5月23日・30日の各(火)18時~20時所くぬぎ山コミュニティセンター定10人申雲手の会 中村☎090・6520・7768

会員募集

- ▶初富将棋研修会
時毎週(日)13時~16時所南初富コミュニティセンター 費●教室=月会費1,000円 ●対局のみ=1回100円 申高橋☎090・2908・2874
- ▶自強術(じきょうじゅつ)同好会
健康体操。時毎週(月)10時~11時30分所第二中学校 定若干名入3,000円月2,500円申三浦☎443・0324
- ▶習字 梨香会
対小学生以上時第1~第3(土)の各12時~15時所東部学習センター定若干名入●中学生以下=1,000円 ●高校生以上=2,000円月3,000円申砂川☎090・9343・0041
- ▶ヨガサークル
時毎週(水)15時15分~16時45分所北部公民館定若干名入1,000円月3,500円申早田☎401・4399
- ▶アンビシャスの会
英会話。対成人時毎週(月)10時~12時所南部公民館定2人入1,000円月3,000円申横山☎090・2479・2916
- ▶この指とまれ
硬式テニス。対初級者以上時毎週(土)・(日)9時~17時のうち団体がコート予約した日所東初富テニスコート、福太郎テニスコート定若干名費500円申千田☎090・7209・7674

内:内容 対:対象 時:日時 所:場所 定:定員 入:入会金 年:年会費 月:月会費 費:費用 師:講師 持:持ち物 他:その他 注:注意 申:申し込み 問:問い合わせ ※原則として、費用の記載のないものは無料、申し込みの記載のないものは申し込み不要です

講座・講演

子育てのヒントに気付く親子セミナー ストレッチヨガ

親子で触れ合いながら、日常生活でできるストレッチヨガを体験しませんか?
対 未就園児とその親
時 6月14日(水)10時30分~11時30分
所 南部公民館
定 15組(申込先着順)
師 健康運動指導士のMACHIKOさん
持 飲み物・浴用タオル
服装 動きやすいもの
他 まなびい100対象
申 南児童センター ☎438・5040 / 窓口 / ✉ minamijido@city.kamagaya.chiba.jp

子育て応援講座「自力整体」を学ぶ ~自分の体の痛みは自分で治す!~

「自力整体」とは、東洋医学をベースとした自分で行う整体です。体が硬くても、タオルを使って楽しく体をほぐせます。
対 市内在住・在勤で、小学生以下の子どもの保護者
時 6月25日(日)10時~12時
所 中央公民館
定 20人(申込先着順)
師 自力整体ナビゲーターの菊地陽子さん
持 飲み物・タオル・ヨガマットまたはバスタオル
服装 動きやすいもの
保育 生後6カ月以上の未就学児、先着10人(要申込)
申 5月16日(火)10時以降に中央公民館窓口 / ☎445・2012

腸の健康に関する講座 ~腸の働きと腸内細菌の健康とのかかわりについて学ぶ~

対 市内在住・在勤の人
時 6月21日(水)10時~12時
所 中央公民館
定 60人(申込先着順)
師 食生活アドバイザーの椿豊子さん
申 5月16日(火)10時以降に中央公民館 ☎445・2012 / 窓口

危険物取扱者保安講習(第1回)

時 7月7日(金)
 ●給油取扱所=9時40分
 ●一般=13時30分
所 さらりホール
定 400人
費 4,700円(県収入証紙で支払い)
申 申請書に記入して、5月22日(月)~26日(金)に防火安全協会(消防本部予防課内)へ持参
問 消防本部予防課 ☎444・3273

甲種防火管理新規講習(前期)

防火管理者として必要な資格を取得します。
時 7月11日(火)・12日(水)の各9時50分から(9時20分から受け付け)
所 まなびいプラザ3階
定 70人
費 8,000円
申 5月24日(水)~31日(水)に(一財)日本防火・防災協会ホームページから / ✉ 03・6274・6977
問 ●同協会 ☎03・6263・9903
 ●消防本部予防課 ☎444・3273

令和5年度 初級書道教室

手紙やのし紙の表書きなどの実用文が書けるようになることを目標に学んでみませんか?
時 6月5日・12日・19日・26日の各(月)10時~12時(全4回)
所 社会福祉センター
定 20人(申込先着順)
費 1,000円
師 洗心書会審査会員の山口永雲さん
持 細筆・墨・硯(すずり)・文鎮・下敷き
他 まなびい100対象
申 5月31日(水)までに社会福祉センター ☎444・0121

令和5年度 陶芸教室(初級講座)

対 市内在住の60歳以上の人
時 6月15日・22日、7月6日・20日の各(木)13時30分~16時(全4回)
所 社会福祉センター
定 15人(多数抽選)
費 1,000円
師 市陶芸クラブ会員の宮田啓子さん
持 タオル・手拭い・筆記用具・メモ帳
他 まなびい100対象
申 往復はがきに、住所・氏名(ふりがな)・年齢・性別・電話番号を記入して、5月26日(金)まで(必着)に社会福祉センター陶芸教室係 ☎273-0121 初富802-116
問 社会福祉センター ☎444・0121

マンション管理セミナー・相談会

内 ①マンション管理セミナー「役立つ理事の知識」「適正化計画認定制度に対応した長期修繕計画書の作成」
 ②個別相談会
時 6月10日(土)
 ①=13時~15時30分
 ②=15時30分~16時30分
所 中央公民館
定 ①=10人(申込先着順)
 ②=3人(申込先着順)
申 (一社)県マンション管理士会 ☎043・244・9091 / ✉ 043・244・9094 / ✉ info@chiba-mankan.jp

伝統文化鎌ヶ谷和装礼法親子教室

日本の伝統文化であるゆかたの着付と礼法について学びます。
対 6~18歳の人
時 6月24日、7月8日、8月26日、9月9日、10月14日・28日、11月25日、12月9日の各(土)10時~12時(全8回)
所 東部学習センター
定 20人(申込先着順)
申 伝統文化鎌ヶ谷和装礼法親子教室実行委員会 石神 ☎447・3751
問 同会 石神 ☎447・3751

スポーツ

みんなのスポーツDay みんなでスポーツを楽しみましょう

内 インディアカ、シャッフルボード、トランポリン、卓球、バドミントン、バツゴ、オーバルボールなど
時 5月20日(土)13時30分~16時
所 福太郎アリーナ
持 飲み物・室内履き
問 文化・スポーツ課 ☎445・1531

軽スポーツ バドミントン、スポンジテニスなどを楽しもう

対 市内在住・在勤・在学の人
時 6月4日(日)13時~16時
所 道野辺小学校 体育館
持 飲み物・室内履き
服装 動きやすいもの
注 車での来場はご遠慮ください
問 文化・スポーツ課 ☎445・1531

ペタンク初心者講習会

土の上のカーリングと呼ばれるペタンクのルールやボールの投げ方などを基本から学べます。
時 6月11日(日)9時30分~12時(9時から受け付け。雨天中止)
所 五本松小学校 校庭
定 10人(申込先着順)
費 100円(当日持参)
持 飲み物・タオル・ボールを拭く布
服装 動きやすいもの
申 6月4日(日)までに市ペタンク協会 辻 ☎446・4877
問 文化・スポーツ課 ☎445・1531

健康・福祉ボード


申 問 宛先の記載のないものは健康増進課

献血にご協力を

時 6月6日(火)10時~11時45分、13時~16時
所 市役所1階 市民ホール
持 本人確認書類、献血カード(持っている場合)
他 事前予約で待ち時間を短縮できます。予約は実施日前日の17時までに、献血Web会員サービス「ラブラッド」または県赤十字血液センター(毎週(月)~(金)9時~17時(祝日を除く)) ☎0120・892・760
問 ☎445・1390

Welcome Baby School(完全予約制)

内 ●産後の過ごし方と家族のサポートの話
 ●乳児の世話・沐浴体験 など
対 初めて母親になる人とそのパートナー(妊娠5カ月以上を推奨。第2子以降を妊娠中の方は要相談)
 ※母親のみでの参加可
時 6月27日(火)9時30分~10時20分、10時30分~11時20分、11時30分~12時20分
所 総合福祉保健センター3階 **定** 各6組
申 申し込みフォームから
問 ☎445・1393



申し込みフォーム

ストップ 受動喫煙 ~5月31日は世界禁煙デーです~

厚生労働省では禁煙週間(5月31日~6月6日)を定め、普及活動を行っています。たばこの煙には、喫煙者が直接吸い込む煙「主流煙」と、火の付いた先から立ち上る煙「副流煙」があります。フィルターを通らない副流煙には、喫煙者本人が吸う主流煙より高濃度の有害物質が含まれています。たばこを吸わなくても周囲の副流煙を吸うことで、自分の意志とは関係なく喫煙している状態になってしまいます。あなたとあなたの大切な人のためにたばこの煙のない環境を目指しましょう。
問 ☎445・1405



今年度76歳になる皆さんへ

こうくう 歯科口腔健康診査を実施します

問 保険年金課 ☎445・1207

今年度中に76歳になる被保険者を対象に歯科口腔健康診査を実施します。対象となる人には5月中旬に受診票を送付します。

内容 口腔診査(虫歯、歯肉の炎症、かみ合わせ、物を飲み込む力などの検査)、口腔衛生指導(虫歯、歯周疾患の予防法などの指導)

対象 昭和22年4月2日~23年4月1日に生まれた後期高齢者医療被保険者

受診期間 6月1日(木)~12月28日(木)
 ※指定医療機関の休診日を除く

費用 1回まで無料

受診方法 送付された受診票、保険証を持参して、指定医療機関で受診
 ※詳しくは、受診票に同封された案内をご覧ください

注意 ●受診の前に予約をしてください
 ●健診後の治療は自己負担となります

問 ●受診票について=保険年金課 ☎445・1207
 ●その他について=県後期高齢者医療広域連合 ☎043・216・5013

今唄う、忘れかけた心を照らす昭和の名曲

きらり!かまがや寄席すべしやる 東京大衆歌謡楽団

☎きらりホール☎441・3377

誰もが知っている、青春の頃に口ずさんだ昭和歌謡の珠玉の数々がきらりホールに響きわたります。

内容「青い山脈」「上海帰りのリル」「東京ラブソディ」「憧れのハワイ航路」「赤いランプの終列車」他

※曲目などは変更となる場合があります

日時6月11日(日)14時30分から(14時開場)

費用●一般=4,000円
●きらりホール友の会会員=3,000円

その他●全席指定
●親子席に限り未就学児入場可(申込先着順)

申し込みきらりホール窓口/☎441・3377



東京大衆歌謡楽団

歌舞伎に親しんでみませんか? ☎文化・スポーツ課☎445・1528

国立劇場歌舞伎鑑賞教室 参加者募集

名場面の上演や出演者による解説により、初心者でも歌舞伎を楽しむことができます。また、上演中にイヤホンで解説が聞けます。

ぜひ、日本の伝統芸能「歌舞伎」をご鑑賞ください。

内容●解説「歌舞伎のみかた」
●双蝶々曲輪日記～引窓～ 一幕

対象市内在住の人

日時7月8日(土)8時市役所出発～16時30分市役所帰着予定(市のバスを利用、現地解散不可)

場所国立劇場(東京都)

定員21人(多数抽選)

費用6,750円(イヤホン・昼食代を含む)

※事前に文化・スポーツ課窓口(市役所5階)で支払い

申し込み往復はがきに「歌舞伎鑑賞教室希望」、代表者の住所・氏名(ふりがな)・年齢・電話番号(日中連絡を取れる番号。携帯電話可)、希望人数(2人まで。未記入の場合は1人として受け付け)、返信宛先を記入して、5月19日(金)まで(消印有効)に文化・スポーツ課☎273-0195

※結果ははがきで郵送します。5月29日(月)までに届かない場合はご連絡ください

まなびいプラザパソコン講座 ☎まなびいプラザ☎446・1111

思い出アルバム作り

内容Word2019を使ってアルバムを作ります

対象市内在住・在学・在勤で簡単な文字入力ができる人

日時5月30日(火)・31日(水)の各13時30分～16時30分

場所まなびいプラザ3階 研修室2 **定員**20人(申込先着順)

費用1,000円 **講師**まなびいパソコン普及会

その他Windows10、Office2019を使用します

注意車での来館はご遠慮ください

申し込み10時～21時にまなびいプラザ☎446・1111/窓口



生垣・庭木の適正管理を

☎道路河川管理課☎445・1453

これからの季節は、生け垣や庭木が大きく成長します。枝などが道路にはみ出していると、通行を妨げたり見通しを悪くしたり、思わぬ事故を誘発する恐れがあり、危険です。土地の管理者は、枝などが道路にはみ出さないよう剪定(せんてい)などを行い、適正に管理しましょう。



枝や葉がカーブミラーにかかると危険です

母子健康手帳の交付

☎健康増進課☎445・1393

病院で妊娠と診断されたら、早めに総合福祉保健センター2階で母子健康手帳の交付を受けましょう。

持ち物マイナンバーカード、またはマイナンバー通知カードと身分証明書など

※妊婦本人以外が申請する場合は、委任状が必要です

※出産応援給付金(妊娠1人につき5万円)の申請には、妊婦本人の面談が必要です

妊婦・乳児一般健康診査を受診しましょう

母子健康手帳交付時に渡す「健康診査受診票(別冊1)」を利用して、妊婦は14回まで、乳児は新生児聴覚検査1回と健康診査を2回まで公費負担で受けられます(一部自己負担あり)。

対象市に住居登録をしている妊婦と乳児

対象医療機関産婦人科、助産所(助成内容に制限あり)、小児科

その他●転入したら=鎌ヶ谷市民用の受診票に窓口で交換
●転出したら=転出先の自治体にお問い合わせください

注意里帰り出産など県外の医療機関で受診する場合、そのままでは受診票を使用できないため、ご連絡ください

1月7日(日)福太郎アリーナで ☎生涯学習推進課☎498・6101

令和6年鎌ヶ谷市成人式 ～三十歳の集い～

対象平成15年4月2日～16年4月1日生まれの市民

※対象者には12月上旬に案内状を郵送します

※令和4年4月の民法改正により、成人年齢が18歳に引き下げられましたが、鎌ヶ谷市は20歳になる年度の人を対象に成人式を実施しています

日時6年1月7日(日)10時30分から(9時30分から受け付け。記念行事は11時から)

場所福太郎アリーナ

成人式の企画・運営を行う 実行委員を募集します

対象20歳前後の市民

※新成人歓迎

定員若干名(実行委員は全体で20人程度を予定)

申し込み6月2日(金)までに生涯学習推進課☎syougaku@city.kamagaya.chiba.jp/☎498・6101

市外に住所を移している人へ

参加を希望する場合は、11月以降に生涯学習推進課(☎498・6101)へお問い合わせください。



申し込みメール

