

やがて
故郷に
変わる街
鎌ヶ谷



かまがや

1 / 1

令和5年(2023年)
No.1342
編集・発行 鎌ヶ谷市
発行日 毎月1日・15日
〒273-0195 鎌ヶ谷市新鎌ヶ谷2-6-1
TEL 047-445-1141(代表)
FAX 047-445-1400
URL <https://www.city.kamagaya.chiba.jp>

主な内容 ❶ 鎌ヶ谷市で最大20%戻ってくるキャンペーン!...❷ ❸ 1月17日(火)は「防災とボランティアの日」...❹ ❺ 2023年北海道日本ハムファイターズ 新入団選手を紹介...❻



鎌ヶ谷小学校飼育委員の年女・年男の皆さんに協力してもらいました!

鎌ヶ谷小学校で飼育しているうさぎの“幸”と“福”

❶ 1ページの中にうさぎは何匹いるかな?(写真、イラスト含む) 答えは8ページへ!



新年のご挨拶

鎌ヶ谷市長
芝田 裕美

新年、明けましておめでとうございます。
市民の皆さまにおかれましては、健やかな新春をお迎えのこととお喜び申し上げます。

令和3年7月に、市民の皆さまのご信任をいただき、鎌ヶ谷市長に就任してから、まもなく1年半を迎えますが、多くの皆さまから市政に関するさまざまなご意見をいただき、これらご意見をまちづくりに活かしてまいりました。

昨年は、ワクチン接種など新型コロナウイルス感染症等の対策を継続して進める中、未来を担う子どもたちの子育て支援や、「にぎわいあふれる発展し続けるまち」に向けたさまざまな取り組みが大きく進みました。本年も、これまでの流れを大切に、より良いまちづくりに努めてまいります。

未来を担う子どもたちの子育て支援

子育て支援においては、現在の子ども医療費の高校生等までの助成拡大の継続、1月から開始する多子世帯における第3子以降の給食費の全額免除をは

じめ、多子世帯の保育料の負担軽減、待機児童ゼロの継続などに努めてまいります。

また、令和5年度中には市内東部地区に6カ所目となる児童センターが完成する予定であり、子育て環境が充実いたします。

今後とも未来を担う子どもたちがよりよい環境で生活していけるよう、子育て世代に対する支援を継続してまいります。

「にぎわいあふれる発展し続けるまち」に向けた取り組み

「にぎわいあふれる発展し続けるまち」に向けては、継続的な千葉県への要望活動が実を結び、県による初富交差点の改良事業の進捗が期待されるほか、新京成線の高架化に伴う高架南側の側道の整備も現在進んでおり、令和6年度までの整備完了を見込んでいます。

また、新鎌ヶ谷駅南側の約7千平方メートルに及ぶ県の所有地「東京10号線延伸新線跡地」の活用につきましては、昨年8月に熊谷知事に、市の要望を説明させていただくとともに、鎌ヶ谷市に知事が来られた際には、現地視察をしていただきましたが、昨年11月に県が売却の公募を開始し、本年3月中に事業者が決定する見込みです。

また、新京成線北初富駅、初富駅の駅前広場や、新鎌ヶ谷駅から北初富駅までの緑道等の整備を予定し

ておりますが、昨年11月からは、都心と成田空港を結ぶ京成スカイライナーが、新たに新鎌ヶ谷駅に停車することとなり、これらが相まってさらなるまちの発展につながることを期待しています。

日々のくらしの安全や地域経済の活性化

市民の皆さまには、新型コロナウイルス感染症対策に日々ご協力いただきまして、改めて心より感謝申し上げます。

本市では、オミクロン株対応ワクチンの接種を進めるとともに、昨年11月からは、新たに生後6カ月から4歳までの乳幼児を対象としたワクチン接種を開始しており、皆さまが安心して生活することができるよう、万全の体制で取り組んでまいります。

本年は带状疱疹ワクチン接種、非課税世帯の高齢者の方の補聴器購入などに対する助成、そして、75歳以上の高齢者の皆さまに対する生活支援の給付金支給や、2月に開始するキャッシュレス決済の還元事業など、日々のくらしの安全や、地域経済の活性化につながる施策を進めてまいります。

本年も、皆さまの心に寄り添い、今を大切に、そして未来に希望を持てる街づくりを目指してまいります。

皆さまにとって、今年が良い1年となりますよう祈念いたしまして、新年の挨拶とさせていただきます。



やっぱり地元! 鎌ヶ谷市で最大20%戻ってくるキャンペーン!

問 商工振興課 ☎445・1240

市では、厳しい状況におかれている市内事業者および市民生活を支援するため、キャッシュレス決済ポイント還元キャンペーンを行います。市内の対象店舗で、PayPay(ペイペイ)を利用して支払いをすると、支払金額の最大20%分のポイントが後日付与されます。



キャンペーン期間 2月1日(水)~28日(火) ※還元額が予算上限に達する見込みとなった場合、早期に終了する場合があります	対象店舗 市内のPayPay加盟店で、市とPayPayが指定する店舗 ※コンビニエンスストアを除く	ポイント還元率 最大20%	期間中の付与上限額 5,000ポイント
		1回当たりの付与上限 1,000ポイント	付与予定日 支払い日の翌日から起算して30日前後 ※1ポイントは1円相当

キャンペーンに参加するには、PayPayの登録が必要です。詳しくは、次の各センターへお問い合わせください。

- 利用者=PayPayカスタマーサポートセンター ☎0120・990・634(24時間対応)
 - 事業者=PayPay加盟店新規受付センター ☎0120・957・640(24時間対応)
- また、次のとおり説明会を開催します。

利用者向け説明会(事前予約制)

日時①1月25日(水)11時~12時、13時30分~14時30分
 ②1月26日(木)11時~12時、13時30分~14時30分
場所①=中央公民館 学習室2 ②=東部学習センター レインボーホール
定員①=各回30人、②=各回50人(申込先着順)
申し込み 商工振興課 ☎445・1240

事業者向け説明会(事前予約制)

日時1月10日(火)11時~12時、13時30分~14時30分
場所市役所5階 501会議室
定員各回20人(申込先着順)
申し込み 商工振興課 ☎445・1240
 ※1月11日(水)までに加盟店登録済みの店舗がキャンペーン対象となりますので、早めにお申し込みください

申請は2月上旬から 高齢者物価高騰対策支援給付金

問 高齢者支援課 ☎445・1384

物価高騰などの影響を受けている高齢者の生活の安定を確保し、地域経済を活性化させるため、75歳以上の高齢者を対象に1人当たり5千円の給付金を支給します。

対象 基準日(令和5年1月1日)に市内に住所を有する、昭和23年1月1日以前に生まれた人

※確認書の送付までの間に死亡、転出した人などを除く

申し込み 2月上旬に市が対象者に発送する確認書などに必要事項を記入して、3月20日(月)まで(消印有効)に高齢者支援課 ☎273-0195/高齢者支援課窓口(総合福祉保健センター2階)へ持参

申請は1月16日(月)から 高齢者補聴器購入助成金

問 高齢者支援課 ☎445・1384

聴力機能の低下により日常生活に支障がある高齢者を対象に、補聴器の購入に対して1人当たり最大2万円を助成します。

対象 次の条件を全て満たす人

- 市内に住所を有し、65歳以上である
- 住民税が非課税である
- 聴覚障害の身体障害者手帳の交付を受けていない
- 住民税課税者の扶養となっていない



その他 助成対象となる補聴器は、1月16日(月)以降に購入したもので、1人1台までです

申し込み 高齢者支援課窓口または市ホームページで配布する申請書に必要事項を記入し、耳鼻咽喉科の医師の証明書、補聴器を購入した日、金額などが記載されている領収書などを添付して、3月31日(金)まで(消印有効)に高齢者支援課 ☎273-0195/高齢者支援課窓口(総合福祉保健センター2階)へ持参

申請は1月31日(火)まで 鎌ヶ谷市中小企業経営支援給付金 農業経営支援給付金

- 問 ●中小企業経営支援給付金について=商工振興課 ☎445・1240
- 農業経営支援給付金について=農業振興課 ☎445・1233

物価高騰の影響を受けた市内の中小企業者や農業者などに対し、1事業者(農業者は1世帯)につき5万円を給付しています。

申し込み 市ホームページおよび商工振興課・農業振興課の各窓口で配布する申請書に記入して、1月31日(火)まで(消印有効)に ☎273-0195/商工振興課および農業振興課の各窓口(市役所2階)に提出

注意 双方の給付金を受給することはできません

その他 詳しくは、市ホームページをご覧ください



中小企業経営支援給付金



農業経営支援給付金

副市長の就任

副市長に北村眞一氏が就任

問 人事室 ☎445・1057

鎌ヶ谷市議会定例会令和4年12月会議で、北村眞一氏を副市長に再任することが同意され、12月24日付けで就任しました。

経歴

市長公室長、総務企画部長などを歴任し、平成22年12月から副市長として務めています。



新型コロナ ワクチン接種 問 ワクチン対策室 ☎446・2601

集団接種会場の予約なし接種

1月5日(木)から、予約なしで接種することができます。

対象 12歳以上の市民

日程 ●ファイザー社製ワクチン=毎週(木)・(日)の各10時30分~11時30分、14時30分~15時30分、毎週(土)の各14時30分~15時30分
 ●モデルナ社製ワクチン=毎週(金)の各10時30分~11時30分、14時30分~15時30分

※1・2回目接種(従来型ファイザー社製ワクチン)は、毎週(金)の各15時30分~16時

※1月15日(日)は接種を休止します

※予約なし接種ではワクチン作成の関係上、待ち時間が発生する場合があります

持ち物 ●接種券一体型予診票

- 新型コロナウイルスワクチン予防接種済証(接種券を送付した際に同封しています)
- 本人確認書類(運転免許証、健康保険証など)

感染拡大防止へのご協力をお願いします

年始は人が集まる機会が増えるため、感染リスクが高まります。発熱や倦怠感がある場合は、軽度であっても外出や移動を控えましょう。

ワクチン接種後も引き続き、「マスクの着用」「手洗い」「3密(密接・密集・密閉)回避」「換気」など基本的な感染対策を徹底しましょう。

一人一人の行動が、大切な人と私たちの日常を守ることに繋がります。



大地震から身を守ろう! あなたがやるべきことは?

1月17日(火)は「防災とボランティアの日」

☎安全対策課 ☎445・1278

いざという時のために再確認しましょう

指定緊急避難場所・指定避難所および避難経路を確認しましょう!

市内の小・中学校などが指定されており、市内外を問わずどの施設にも避難できます。市ホームページや水害ハザードマップを参考にしながら、指定緊急避難場所・指定避難所と、そこまでの避難経路を家族と確認しておきましょう。



食糧・飲料・医薬品(常備薬)を確認しましょう!

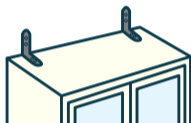
災害が発生して、支援体制が整うまでに3日程度かかると言われています。できる限り1週間分(最低3日分)の食糧品や水、衣類、燃料などを備えましょう。また、医薬品(常備薬)や貴重品など非常用持ち出し品の確認も行いましょう。



家具や電化製品の転倒防止を確認しましょう!

落下物や転倒した家具や電化製品、ガラスの破片などによって被害に遭うことがあります。

家具や電化製品などは固定し、ガラスなどには飛散防止シートを貼りましょう。



家の周りを確認しましょう!

自宅のブロック塀などをチェックし、老朽化している場合やひび割れなどがある場合は修理をしましょう。

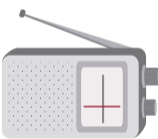
また、屋根、塀、壁などの点検、補強を行い、地震だけでなく水害に備え、側溝や排水溝の掃除をし、水はけをよくしておきましょう。



災害時の安全な帰宅のために

職場や学校、外出先など自宅から離れた場所にいるときに、大規模な災害が発生すると帰宅が困難になる人が多数発生することが予想されます。

発災時には、まず身の安全を確保するとともに、安全な場所にとどまり、落ち着いて交通情報や被害情報などを確認し、適切な行動を心掛けましょう。



オンライン防災ひろば

防災力向上のため、市ホームページで防災に関する豆知識などを掲載しています。この機会に災害時の対策を強化しましょう!



市ホームページ

むやみに移動を開始しないこと

- まずは自分の身の安全を確保する
- 家族の安否や自宅の無事を確認する
- 交通機関の情報や道路の被害状況などを入手する
- 周囲の状況に応じて、安全を最優先に行動する



日頃からの備えが大切

- 携帯ラジオや地図を持ち歩く
- 職場などにスニーカーや懐中電灯、飲料水・食糧などを用意しておく
- 発災時の安否確認の方法や集合場所を家族で話し合っておく
- マスクや除菌シート、体温計を準備しておく



在宅避難などの推奨

- 自宅の上階や災害の危険性のない親戚・知人宅などへ避難することも検討する

避難所での過ごし方

- 「3つの密(密接・密集・密閉)」を避ける
 - 小まめに手洗いをする
 - 咳をするときは、ハンカチなどで口を押える
- ※避難所では、体調確認のため検温などを行う場合があります



防災情報メールサービス かまがや安心eメール

気象情報や災害に関する情報を、24時間365日体制で携帯電話・スマートフォンなどに送るサービスです。

- 登録方法**
- ①携帯電話やパソコンから☐kama.bousai@mpme.jp に空メールを送信
 - ②案内のメールが届くので、そのメールに記載されたURLへ接続し、必要事項を入力
 - ③登録完了のメールが届いたら登録完了



市ホームページ

防災テレホンサービス

防災行政無線の放送と同じ内容を電話により無料で聞くことができます。

☎0800・800・2760(無料)

ステッカーを安全対策課窓口で配布しています

地震が起きたとき 安全確保行動とれますか?

鎌ヶ谷市シェイクアウト訓練

☎安全対策課 ☎445・1278

朝の10時に震度6弱の地震が起きたと想定し、防災行政無線でサイレンを1回(15秒間)市内全域に鳴らします。サイレンが鳴ったら、右の三つの安全確保行動を1分間行ってください。

1分間の安全確保行動が終わったら、自宅・職場で家具などの転倒防止など、防災対策の確認を行ってください。

日時 1月17日(火) 10時から

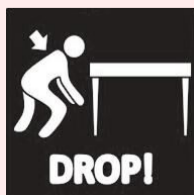
※ 荒天中止(中止の場合は8時30分に防災行政無線で放送)

場所 市内全域(自宅・職場・学校・外出先などその時いる場所で)

三つの安全確保行動

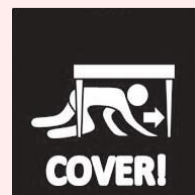
Step

1 姿勢を低くし



Step

2 頭や体を守り



Step

3 動かない





情報ひろば

※新型コロナウイルス感染症の状況により、イベントなどが中止となる場合があります

講座・講演

きりりサロン 突然はじまる介護～焦らず安心して備えるために～

介護が必要になった時に焦らないために、何から備えればいいのかを学びます。

対 市内在住の人

時 2月7日(火) 14時～16時

所 中央公民館 学習室3

定 20人(申込先着順)

師 淑徳大学総合福祉学部教授の結城康博さん

保育 未就学児、先着8人(1月27日(金)までに要予約)

申 1月4日(水)以降に男女共同参画推進センター ☎401・0891/男女共同参画室 ☎445・1277/Fax401・0892、または申し込みフォームから



申し込みフォーム

普通救命講習 I・II

内 心肺蘇生法、AEDの取り扱いなど

所 消防本部

持 筆記用具・普通救命講習修了証(再講習の場合)

他 開催方法については、市ホームページをご覧ください

一般向け

対 中学生以上

定 10人(申込先着順)

時 1月21日(土)

●市民向け=9時～11時

●一定頻度者向け=9時～12時

申 1月1日(日)8時30分以降に中央消防署 ☎444・3222

事業所向け

対 中学生以上で受講希望者が5人以上の法人・団体

時 日時については申し込み時にご相談ください

申 消防本部警防課 ☎440・8125

女性議員を増やすには～クオータ制とパリティを学ぶ～

政治分野について、日本と諸外国の男女共同参画の取り組みなどを学ぶ講演です。

時 1月7日(土) 13時30分から

所 男女共同参画センターゆうまつど(松戸市)

師 内閣府男女共同参画局職員、上智大学法学部教授の三浦まりさん

他 オンライン会議サービス「Zoom」での参加可

申 県男女共同参画センター ☎043・420・8411/kenkyouse@mz.pref.chiba.lg.jp

手賀沼流域フォーラム実行委員会 鎌ヶ谷市企画 竹炭・華炭を焼こう

森を侵食する竹を間伐し、松ぼっくりなどの木の皮と一緒に蒸し焼きにして炭を作ります。作った炭はかごに飾り、持ち帰ることができます。

時 1月21日(土) 13時30分～15時30分(雨天順延)

所 栗野地区公園中央口付近

定 30人(申込先着順)

師 栗野の森の会の皆さん

持 軍手2組、タオル、飲み物

服装 汚れてもよいもの、マスク、帽子

注 小学生以下は保護者要同伴

申 同会 小出 ☎090・6309・4379



竹炭・華炭を焼いてみませんか？



求職者支援訓練受講者 募集

求職者支援制度は、再就職や転職を目指す人が、生活支援の給付金を受給しながら、職業訓練を受講する制度です。

内 基礎分野(パソコンなど)、営業・販売・事務分野、IT分野、デザイン分野など

対 ハローワークに求職登録をしている求職者

時 2月15日(水)から(2～6カ月程度)

所 県内の教育訓練機関

費 テキスト代など

他 一定の条件を満たす場合は、月10万円の給付金の支給があります

申 1月26日(木)までにハローワーク船橋 ☎047・420・8609

公共職業訓練受講生(4月生)募集 技能・技術を身に付け、再就職を!

再就職を希望する人を対象に、専門的知識や技能を学ぶための職業訓練を実施しています。

内 ①溶接技術科、②生産システム・ネットワーク技術科、③生産設備科

所 ポリテクセンター千葉(千葉市)

定 ①=15人、②=24人、③=16人

費 テキスト・作業服代など

他 説明会は1月17日(火) 13時から3時間程度(要予約)

申 1月16日(月)～2月17日(金)にハローワーク船橋 ☎047・420・8609

問 ポリテクセンター千葉 ☎043・422・4810



まなびいプラザ パソコン講座

思い出アルバム作り 問まなびいプラザ ☎446・1111

内容 Wordを使ったアルバム作り

対象 市内在住・在学・在勤で、簡単な文字入力ができる人

日時 1月19日(木)・20日(金)の各13時30分～16時30分

場所 まなびいプラザ3階 研修室2

定員 15人(申込先着順) 費用 1,000円

講師 まなびいパソコン普及会 持ち物 USBメモリー

その他 Windows10、Office2019を使用します

注意 車での来館はご遠慮ください

申し込み 1月4日(水) 10時～11日(水) 17時にまなびいプラザ窓口/ ☎446・1111

令和5年1月から軽自動車税の納税確認が電子化されます!

軽自動車税納付確認システム(軽JNKS)

問 収税課 ☎445・1110

令和5年1月から軽自動車税納付確認システム(軽JNKS)が導入されます。これにより、継続検査窓口での「納税証明書の提示」が原則不要になります。

※3輪以上の軽自動車に限る

注意 ●軽自動車税(種別割)に滞納がある場合には、車検を受けることができません

●納付情報が軽JNKSに反映されるまで相応の日数を要します。納付後すぐに車検を受ける場合は、金融機関の窓口やコンビニエンスストアで納付し、納税通知書に添付されている納税証明書を提示してください

●納税通知書以外の納付書で納付した人が、振替・納付後すぐに車検を受ける場合は、支払いの事実が確認できるもの(引き落としを記帳した通帳やスマートフォンの決済履歴の画面、領収書など)を持参して、収税課窓口(市役所2階)で申請すると車検用納税証明書が取得できます

●詳しくは、地方税共同機構ホームページをご確認ください



地方税共同機構ホームページ

図書館ボード

記載がないものは所図書館本館 問図書館本館 ☎443・4946

創作教室 ザ・チャレンジ「まんげきょうをつくろう」

ビーズやセロハンを使って「まんげきょう」を作ります。

対 1人で作業ができる小学生(保護者入室不可)

時 1月21日(土) 13時30分～14時30分

定 12人(申込先着順)

師 図書館職員

申 1月5日(木) 10時以降に図書館本館へ電話



シネマトーク付き上映会 映画「スパイダーマン:スパイダーバース」

突然変異したクモにかまれ特殊能力を得た高校生マイルス。異次元から来たスパイダーマンたちと共に戦う…。第91回アカデミー賞受賞CGアニメ作品。

時 1月28日(土) 13時30分～15時45分

所 東部学習センター

定 30人(申込先着順)

申 1月6日(金) 11時以降に図書館本館へ電話



東葛の市長 新年のあいさつ

J:COMで放映

鎌ヶ谷市長をはじめ、東葛飾地域の市長が市民の皆さんへ新年のあいさつと今年の抱負を語ります。

J:COM

「新春年頭あいさつ2023」

放映日時 1月1日(日)～7日(土)

※放映時間は

J:COMホームページをご覧ください

問 J:COMカスタマーセンター

☎0120・999・000



イベント

東初富公民館ニューイヤーコンサート

若さ溢れる第五中学校ギター部・吹奏楽部による演奏を心行くまでお楽しみください。

対 市内在住・在勤の人
時 1月28日(土) 14時から(13時30分開場)
所 東初富公民館
定 56人(申込先着順)
申 同館 ☎446・5555 / 窓口

落語鑑賞

新春はお笑いで活力を

題目 新春のお笑いと冬の人情噺
出演 柳家千寿さん
対 市内在住・在勤の人
時 1月19日(木) 10時30分~11時30分(10時開場)
所 東部学習センター レインボーホール
定 50人(申込先着順)
他 ●本講座は東部市民セミナーの公開講座(一般市民枠)です
●車での来場はご遠慮ください
申 1月5日(木)以降に同センター ☎441・0211 / 窓口

お知らせ・相談

戸籍証明書のコンビニ交付サービス一時停止

システムメンテナンスのため、戸籍証明書(戸籍謄(抄)本、戸籍の附票の写し)のコンビニ交付サービスを停止します。

時 1月20日(金) 17時~24日(火) 9時
他 ●市民課窓口横のマルチコピー機も含まれます
●時間は前後する場合があります
問 市民課 ☎445・1187

第64回 都市計画審議会の傍聴


内 鎌ヶ谷市都市計画マスタープラン(案)について
時 1月19日(木) 10時から
所 市役所6階 第1・2委員会室
定 5人(申込先着順)
注 傍聴前に、日時の変更などがないかお問い合わせください
申 都市政策室 ☎445・1422

住宅・土地統計調査に関する準備調査の実施について


調査の実施に先立ち、準備調査として、1月中旬から指導員が住宅の数などの状況を確認する実地調査を行います。
問 行政室 ☎445・1056

県営水道のクレジットカード払いが始まります!

1月6日(金)から、水道料金・下水道使用料を対象としたクレジットカード払いのインターネットによる申し込みが開始します。

申 県ホームページから
問 県水お客様センター
☎0570・001・245(ナビダイヤル) / ☎043・310・0321
 県ホームページ

軽自動車OSSの対象手続き拡大

軽自動車OSS(ワンストップサービス)は、軽自動車を保有するために必要な各種手続きがインターネットからいつでもできるサービスです。令和5年1月から、対象手続きに「新車購入時の軽自動車保有関係手続」が追加されます。詳しくは、地方税共同機構ホームページをご覧ください。
問 課税課 ☎445・1096
 地方税共同機構

スポーツ

みんなのスポーツDay

内 インディアカ、シャッフルボード、トランポリン、卓球、バドミントン、バツゴ、オーバルボールなど
時 1月15日(日) 13時30分~16時
所 福太郎アリーナ
持 飲み物・室内履き
問 文化・スポーツ課 ☎445・1531

市民の歌「きらり鎌ヶ谷」CD

市民の皆さんに親しまれている、ダ・カーポが歌う市民の歌「きらり鎌ヶ谷」のCDを販売しています。この歌は「きらり鎌ヶ谷体操」でも使われているものです。

販売場所 広報広聴室(市役所3階)
販売価格 1枚500円
問 広報広聴室 ☎445・1088


寄せられた善意

~ありがとうございました~

- 株式会社リーベから高齢者福祉施設の支援のために介護用品を(財政室)
- 建設ユニオン千葉支部鎌ヶ谷分会から社会福祉のために20,000円を(社会福祉課)

市が掛け金の一部を補助します

国の「中退共制度」

問 ●中退共制度について= (独行) 勤労者退職金共済機構 ☎03・6907・1234
●掛け金助成制度について= 商工振興課 ☎445・1240

中退共(中小企業退職金共済)は、中小企業が加入しやすい国の退職金制度で、掛け金は全額非課税、社外積立で管理も簡単です。パートタイマーや家族従業員でも加入できます。

加入方法 所定の申込用紙に記入・押印して、金融機関へ提出

市の助成

該当する従業員の掛け金に対し、加入時から12カ月目までを対象期間として1人につき20%(12,000円を上限)を補助します。

※途中の退職者についても令和4年度中の納付があれば対象

交付条件 中退共の契約を締結し、次の要件を全て満たしている事業所

- 市内に事業所を有している
- 1年以上継続して事業を営んでいる
- 市税を滞納していない
- 令和4年1月~12月の期間に共済掛け金を納付している

申し込み 必要書類を1月31日(火)までに商工振興課窓口(市役所2階)へ提出

※対象者がいる事業所には1月中旬に書類を送付します

令和5年度 会計年度任用職員の募集

子どもたちと共に豊かな学びと成長を!

問 指導室 ☎445・1518

① 少人数教育指導教員(きらり先生)

対象 小学校または中学校の教員免許を有する人(取得見込みを含む)

② 外国語活動支援員

対象 中学校または高等学校の外国語の教員免許を有する人(取得見込みを含む)

③ 理科支援員

対象 小学校または中学校の教員免許を有する人(取得見込みを含む)

④ 特別支援学級等介助員

対象 障がいに対する理解を持ち、熱意をもって児童・生徒に関わることのできる人

勤務日時 1日7時間以内(週5日間で2人交代制)で、年間100日程度

賃金 時給1,080円(交通費別途支給)

①・②・③勤務条件

勤務日時 週28時間以内(1日7時間)、年間最大178日程度

賃金 時給1,460円(交通費別途支給)

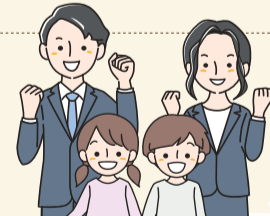
①・②・③・④共通事項

任期 4月1日(土)~6年3月31日(日)

その他 ●各種免許について、更新が必要な人は要相談 ●期末手当支給 ●面接あり

●②を希望する場合は、事前に指導室(☎445・1518)に電話してください

申し込み 1月18日(水)までに、写真を貼った履歴書を指導室窓口(市役所5階)へ本人が持参



伝言板

内容・日時など詳しくは、各団体にお問い合わせください

掲載のきまり ● 会員募集は年1回、催しは年6回まで掲載可
● 市内公共施設を会場とするものは原則各施設へ ● 締め切りは発行日の1カ月前(1日か15日) ● その他掲載について不明な点は広報広聴室 ☎445・1088へ

催し

書道展

書道作品の展示。**時** 1月17日(火)~31日(火) **所** まなびいプラザ **問** 墨遊会 松下 ☎080・5412・8502

人権擁護委員の就任

問 男女共同参画室 ☎445・1277

五十島聖美さんが1月1日付けで法務大臣から人権擁護委員に委嘱されました。

人権擁護委員は、プライバシーの侵害やセクハラ、いじめなどの人権問題に対する相談や人権擁護などの啓発活動を行っています。



五十島聖美さん



きらりかまがや 第6回 アーティスト発掘プロジェクト

間 きらりホール ☎441・3377

テーマは「クラシカル アンサンブル」

ポップス、アニメソング、映画音楽など、オールジャンルをクラシカルなアンサンブルで表現するコンテスト形式のコンサートです。

受賞者は、6月の「受賞者記念コンサート」に出演する他、きらりホールから今後の音楽活動について応援を受けることができます。

第4回アーティスト発掘プロジェクト優秀賞に輝き、会場を感動でつづんだ、星卓澄さん、清田匠さんをゲストに迎え、素晴らしい演奏をお届けします。

日時 2月12日(日) 13時30分から(13時開場)

出演 一次審査を通過したアーティストの皆さん、第4回アーティスト発掘プロジェクト優秀賞を受賞した星卓澄さんと清田匠さん

費用 500円(全席指定)

申し込み きらりホール ☎441・3377/窓口



ゲスト出演「星卓澄・清田匠」

「明日☆きらきら」 第6回 かまがや市民創作ミュージカル

間 きらりホール ☎441・3377

過去5回に渡って開催し大好評だった「かまがや市民創作ミュージカル」は、第6回目を迎えますますパワーアップしています!

参加者が半年かけて作った、鎌ヶ谷が舞台のオリジナルミュージカル、ぜひご覧ください。



第5回ミュージカル「貝がら山の桜さま」

日時 3月18日(土)・19日(日)の各14時から(13時30分開場)

費用 ●一般=1,000円
●高校生以下=500円

脚本・演出 劇団GAYA主宰の相澤美智子さん

申し込み 1月4日(水)以降にきらりホール ☎441・3377/窓口



第20回記念

鎌ヶ谷市美術展覧会(市展)作品募集

3月5日(日)~12日(日)に、きらり鎌ヶ谷市民会館で開催される展覧会に出品する作品を募集します。

開催要項
(出品票)
配布中です!

募集作品

絵画

絵画(10~30号)または版画(4~30号)で額装(ガラス不可)

彫刻・工芸

彫刻(立体30kg以内)または工芸(手工芸を除く。壁面使用の場合は横幅120cm以内。敷物などは不可)

写真

A3ノビ~全紙で額装(ガラス不可)

※各部門につき1人1点まで。作品の規格外や陳列に支障を来す物は出品できません

対象 満16歳以上で次のいずれかの条件に該当する人

●市内在住・在勤・在学である ●市内出身である ●市内で活動している

費用 1点2,000円(搬入時に支払い。返金不可)

注意 申し込み前に、必ず文化・スポーツ課窓口(市役所5階)・各公民館・各コミュニティセンター・図書館本館・まなびいプラザ・市ホームページで配布する開催要項(出品票)をご確認ください

申し込み 往復はがきに住所・氏名・電話番号(携帯電話可)と、部門・作品名・作品サイズ(絵画・写真は額装を含む縦×横、彫刻・工芸は縦×横×高さ)、返信宛先を記入して、1月27日(金)まで(消印有効)に市展実行委員会事務局 三上 ☎273-0128くぬぎ山2-12-76

作品搬入 開催要項(出品票)に必要事項を記入して、作品とともに3月4日(土)9時30分~10時30分にきらり鎌ヶ谷市民会館へ(時間厳守)

間 市展実行委員会事務局 三上 ☎090・3313・3219

第19回市展賞受賞作品



松丸さつき「些細な切除」



猪狩晃一「奏」



野澤康衛「羽ばたく」

祝日などのごみの収集・自己搬入

	1月1日(日)	1月2日(月)	1月3日(火)	1月4日(水)	1月9日(月)
収集	×	×	×	○	○
搬入	×	×	×	○	×

※ごみの収集は、その曜日に収集する地域のみ実施

間 ●クリーン推進課 ☎445・1223
●クリーンセンターしらさぎ ☎443・5300

年始はごみの持ち込みが多く、普段よりも受け付けまでに時間がかかる可能性があります。

粗大ごみ以外のごみはごみステーションに出すなど、計画的なごみ処理へのご協力をお願いします。

1月の有価物回収

- 初 小=10日(火)
- 道 小=17日(火)
- 中部小=11日(水)
- 五 小=18日(水)
- 南部小=12日(木)
- 東部小=23日(月)
- 鎌 小=13日(金)
- 西部小=26日(木)
- 北部小=16日(月)

間 クリーン推進課 ☎445・1223

梨剪定枝で作った堆肥とチップを販売します

毎月第3土曜日は堆肥とチップの日!

間 農業振興課 ☎445・1233

梨の剪定枝で作った堆肥とチップを販売します。これまで、年1~2回の販売でしたが、気軽に購入してもらえよう、毎月第3(土)の午前中に実施することにしました。

梨剪定枝の堆肥は肥料分が弱いため、土壌改良剤としてお使いください。家庭菜園での利用には、鶏ふん・牛ふんや化成肥料などの肥料分を補うことをお勧めします。

チップは肥料としては使えませんが、グランドカバーなどに利用できます。

日時 1月21日(土)9時30分~12時

場所 市内中沢地区集積場

※市役所での販売は行いません

費用 ●堆肥=100円 ●チップ=100円

その他 ●30分間詰め放題です

- スコップは市から貸し出します(1人一つまで)
- 入れる袋などは各自で用意してください

注意 ●指定した時間以外の販売はできません

- 初めて購入する時に番号札を渡します。2回目以降は番号札を使うことで申し込みが簡略化されるので、なくさないようにしてください
- チップは1月~3月に販売します

申し込み 各開催日の2日前までに申し込みフォームから/農業振興課窓口(市役所2階)



申し込みフォーム





健康・福祉ボード

申 問 宛先の記載のないものは健康増進課

栄養士による個別相談

離乳期の子どもから大人まで、食に関する相談に栄養士が応じます。
時 ●1月6日(金)、24日(火)の各9時~12時
 ●1月12日(木)13時30分~16時30分
所 総合福祉保健センター3階 **定** 各日3人まで(申込先着順)
申 問 ☎445・1546

高齢者のインフルエンザ予防接種 ~県内での接種が1月末まで延長~

千葉県内で契約している協力医療機関などであれば、1回に限り自己負担1,000円で接種できます。
対 接種当日に満65歳以上の人、または60~64歳で心臓・腎臓・呼吸器などの内部疾患のため身体障害者手帳1級を持っている市民
期間 1月31日(火)まで(指定医療機関の休診日を除く)
 ※やむを得ない事情で市外での接種を希望する場合は、ご連絡ください
問 ☎446・5100

手作りみそ教室

内 ●ヘルスメイト(食生活改善推進員)によるみそ作りの話
 ●みそ作り
対 本講座に参加したことがない人
時 2月1日(水)13時~14時30分
所 総合福祉保健センター3階 **定** 24人
費 800円
持 筆記用具・かっぽう着・三角巾・布巾・マスク
他 ●まなびい100対象
 ●布巾をプレゼントします
申 1月20日(金)までに☎445・1546



離乳食の話聞いてみませんか?(完全予約制)

内 栄養士による離乳食の話および相談
時 2月3日(金)9時15分~12時45分(1人30分)
所 総合福祉保健センター3階 **定** 15人(申込先着順)
問 ☎445・1546

令和4年度 歯周病検診を受けましたか?

1月末で期間終了です!

問 健康増進課 ☎445・1394

対象の人には令和4年3月下旬に受診券を送付していますのでご確認ください。受診券を紛失された人は再発行しますのでご連絡ください。
 歯周病にかかる人は年齢が高くなるにつれて増加する傾向があり、20~30代の若い人でも3割ほどの人がかかっています。歯周病は痛みを伴わずに徐々に進行し、気が付かないうちに重症化することが多い病気です。若い人でも関係ないと思わず、早い段階から予防しましょう。

内容 問診・歯科健診・保健指導

対象 ●20歳(平成14年4月2日~15年4月1日生まれ)
 ●30歳(平成4年4月2日~5年4月1日生まれ)
 ●40歳(昭和57年4月2日~58年4月1日生まれ)
 ●50歳(昭和47年4月2日~48年4月1日生まれ)
 ●60歳(昭和37年4月2日~38年4月1日生まれ)
 ●70歳(昭和27年4月2日~28年4月1日生まれ)

期間 1月31日(火)まで

場所 指定歯科医療機関

費用 500円

注意 受診する歯科医療機関に予約が必要です



8020(ハチマルニイマル)認定書授賞おめでとうございます 高齢者よい歯のコンクールが行われました!

問 健康増進課 ☎445・1394

10月27日に総合福祉保健センターにおいて、公益社団法人船橋歯科医師会の衛生委員による審査会を行いました。
 当日参加した12人全員が「8020認定証」を授与され、皆さんの笑顔が輝く受賞式になりました。

高齢者よい歯のコンクール

参加の条件は、8020(はちまるにいまる、80歳以上で、20本以上自分の歯があること)を達成していることです。歯科医師が口腔(こうくう)内を診査の上、自分の歯が20本以上あった人に8020認定書を授賞します。

新聞を購読していない
 市民の皆さんへ

広報かまがやを 無料でお届け

広報かまがやは、主に新聞折り込みによりお届けしていますが、新聞を購読していない市民を対象に、自宅のポストに投函する「ポスティングサービス」を行っています。

申し込み 広報広聴室 ☎445・1088

注意 宛先変更や配達不要の場合はご連絡ください

1月のお知らせ

主な施設の 休み

※各公共施設は一部を除き1日(日)~3日(火)休み
 ●各児童センター=下部欄外 ●社会福祉センター=毎週(火)、9日(月) ●図書館=毎週(月)、10日(火)・31日(火) ●郷土資料館=毎週(月)、10日(火) ●スポーツ施設(福太郎テニスコートを除く)=1日(日)~4日(水)

各種相談など(相談は全て無料)

相談名など	日時	場所/問い合わせ
税務相談 ^注	23日(月)13時~16時30分	市役所/課税課☎445・1094
法律相談(弁護士在室) ^注	毎週(火)(3日を除く)13時~17時	市役所/市民活動推進課 ☎445・1274(つながらない場合は☎445・1141)
登記・不動産相談 ^注	16日(月)13時~16時	
行政相談 ^注	11日(水)10時~12時	
住宅増改築修繕相談 ^注	16日(月)13時~16時	
交通事故相談 ^予 *1	20日(金)10時~15時	
行政書士相談 ^注	26日(木)13時~16時	市役所など*2/男女共同参画室 ☎445・1277(つながらない場合は☎445・1141)
人権擁護相談 ^予	12日(木)13時~15時	
女性のための相談 ^予	毎週(水)●9時30分~12時20分 ●13時30分~14時20分	市役所2階/わーくプラザ鎌ヶ谷 ☎445・1240
職業紹介	毎週(月)~(金)●10時~12時 ●13時~16時	
就職相談 ^予 (49歳以下向け)	17日(火)●13時から ●14時から ●15時から	市役所/まつど地域若者サポートステーション☎047・703・8301
消費生活相談(予約優先)	毎週(月)~(金)●10時~12時 ●13時~16時	市役所2階/消費生活センター ☎445・1246
家庭児童相談	毎週(月)~(金)8時30分~17時	福センター2階/子ども総合相談室 ☎445・1349
ひとり親家庭相談	毎週(月)・(火)・(木)9時30分~17時	

相談名など	日時	場所/問い合わせ
青少年相談(非行関係など)	毎週(月)~(金)9時~16時	まなびプラザ1階/青少年センター☎445・4307
教育相談	毎週(月)~(金)13時~16時	まなびプラザ2階/ふれあい談話室☎445・4953
就学相談 ^予	毎週(月)~(金)9時~17時	市役所/指導室☎445・1518
心配ごと相談	毎週(水)10時~14時	福センター5階/市社会福祉協議会☎444・6921(電話相談のみ)
心の相談 ^予	毎週(月)・(金)10時~14時	
酒害相談	24日(火)18時~20時30分	中央公民館/鎌ヶ谷断酒新生会(飯沼方)☎443・2557
認知症相談 ^予	10日(火)13時~15時	福センター2階/高齢者支援課☎445・1384
精神保健福祉相談 ^予	10日(火)14時から	保健所/保健所☎047・475・5152
	26日(木)14時から	福センター3階/保健所☎047・475・5152
思春期相談 ^予	17日(火)9時30分から	保健所/保健所☎047・475・5153
障がい相談 ^予	24日(火)9時から	福センター4階/なしねっと☎443・3408(9時~17時)
障がい者就労相談 ^予	19日(木)13時~16時	市役所1階/障害者就業・生活支援センターあかね園☎452・2718

^注:4日(水)8時30分から予約開始(先着順) ^予:要予約 ^福センター:総合福祉保健センター ^保保健所:習志野保健所 ※1:予約は開催日の2日前まで ※2:場所は予約時にお知らせ
各児童センターの休み ●南=毎週(日)、9日(月)・20日(金) ●くぬぎ山=毎週(日)、9日(月)・27日(金) ●粟野=毎週(日)、9日(月)・26日(木) ●中央=毎週(日)、9日(月) ●北中沢=毎週(日)、9日(月)・23日(月)

2023年北海道日本ハムファイターズ 新入団選手を紹介

外野手 **藤田 大清**
背番号 125 花咲徳栄高校

投手 **中山 晶量**
背番号 126 徳島インディゴソックス

外野手 **山口 アタル**
背番号 127 コルピ-コミュニティカレッジ

投手 **山本 晃大**
背番号 128 信濃グランセローズ

内野手 **加藤 豪将**
背番号 3 メッツ傘下3Aシラキース



投手兼外野手 **矢澤 宏太**
背番号 12 日本体育大学

投手 **金村 尚真**
背番号 24 富士大学

投手 **安西 叶翔**
背番号 54 常葉大学附属菊川高校

内野手 **奈良間 大己**
背番号 58 立正大学

投手 **宮内 春輝**
背番号 62 日本製紙石巻

2023ルーキー 鎌スタ☆お披露目会 開催

1月22日(日)14時から新入団選手のお披露目会を開催します。
チケットを購入した人は、当日10時から行われる新人合同自主トレの様子も自席で見学できます。チケットについて詳しくは、北海道日本ハムファイターズホームページをご覧ください。
問 1月5日(木)以降に、ファイターズ鎌ヶ谷スタジアム ☎0570・005・586



ファイターズ ホームページ

2月4日(土)・5日(日)に開催

トレーニングデー

問 トレーニングデー事務局 ☐ training@ambition-act.com

ファイターズベースボールアカデミーコーチが直接レッスンをを行います。初心者歓迎!

日程 下表参照

講師 ファイターズベースボールアカデミーコーチ

申し込み 1月6日(金)10時以降に申し込みフォームから

その他 駐車場を利用する人はファイターズ鎌ヶ谷スタジアム駐車場をご利用ください



申し込み フォーム

内容	親子で楽しむ!キッズボール教室	記録に挑戦!ボール投げ教室
	●ボールの取り方、投げ方 ●野球遊び	●記録測定 ●いろいろなボールを使った投げ方体験 ●遠くまで投げるための投げ方指導
対象	小学校低学年(3年生まで)と保護者	小学校4・5年生
日時	2月4日(土)14時~16時	2月5日(日)14時~16時
場所	ファイターズ鎌ヶ谷スタジアム	
定員	30組60人	50人

1ページクイズの答え



正解は... 12匹

