

緊急事態宣言が延長されました

令和3年8月31日までとされていた県における緊急事態措置の期間が、9月12日(日)まで延長されました。市では、次の対応を実施します。

問 安全対策課
☎445・1278

1 公共施設の開所時間

次の公民館やコミュニティセンターなどの公共施設の開所時間は、下表のとおりとなります。

- かまがやワールドプラザ ●市民活動推進センター ●男女共同参画推進センター
- 各コミュニティセンター ●各児童センター ●身体障がい者福祉センター
- 社会福祉センター ●まなびいプラザ ●学習センター(各公民館) ●図書館本館・各分館
- 各スポーツ施設など ●きらりホール ●郷土資料館

時期	開所時間	※身体障がい者福祉センター、各児童センター、郷土資料館は
9月30日(木)まで	20時まで	17時まで
10月1日(金)から	平常どおり	※社会福祉センターは16時30分まで ※感染者数の状況などにより、開所時間を見直す場合があります ※詳しくは、各施設にお問い合わせください

3 市主催イベント

原則、9月末まで中止または延期とします。開催する場合は、極力オンラインや書面などの方法を活用して開催します。



鎌ヶ谷市長 芝田 裕美

市長メッセージ

国が発令している「緊急事態宣言」について、緊急事態措置を実施すべき期間が9月12日まで延長されました。鎌ヶ谷市では、8月25日時点で直近7日間平均の新規感染者数は約27人となるなど、大変厳しい状況が続いています。市においても、ワクチン接種の加速化に全力で取り組んでまいりますが、市民の皆さまにおかれましては、ご自身や大切な人の命を守るためにも、不要不急の外出自粛と、感染予防の徹底をお願いいたします。この難局を乗り切るため、引き続きご協力をお願いいたします。

2 小・中学校、保育園、放課後児童クラブ

基本的な感染防止対策を、徹底・強化して運営してまいります。なお、緊急事態宣言中(9月12日(日)まで)の小・中学校に関しては次のとおり対応します。

- 午前中授業または短縮日課を実施
- 部活動を中止
- 運動会および体育祭は10月以降に延期
- 家庭でのタブレット活用の推進
- ※保育園・放課後児童クラブについて、家庭での保育が可能な場合などは自宅での保育についてご協力をお願いします
- 問 ●小・中学校について=指導室☎445・1518
- 各保育所について=幼児保育課☎445・1363
- 放課後児童クラブについて=こども支援課☎445・1320

新型コロナウイルス ワクチン接種について

- 問 ●予約などについて=鎌ヶ谷市新型コロナワクチンコールセンター((土)・(日)、祝日を除く9時~17時)☎0120・271・383
- その他について=ワクチン対策室☎446・2601

接種券の発送について

現在、40歳以上の人の予約を受け付けています。今後の接種券(クーポン券)の発送は次のスケジュールで実施します。

年齢区分	接種券発送時期	※スケジュールは、国からのワクチン配分状況によって変動します
30歳~39歳の人	8月30日(月)	※12歳の人、は、誕生月の翌月初旬に送付します
20歳~29歳の人	9月13日(月)	
12歳~19歳の人	9月21日(火)	

予約サポートのご案内

日時や場所を指定しない場合は、予約サポートが利用できます。申請に基づき、接種日や接種会場を割り振って、市が代わりに予約を取ります。

持ち物 希望者本人の接種券(クーポン券)

申し込み 市ホームページの申し込みフォームから、または申込書に記入して次の受け付け窓口へ持参

受付窓口 総合福祉保健センター2階 各カウンター、まなびいプラザ・学習センター(中央公民館を除く各公民館)、くぬぎ山・北中沢・栗野コミュニティセンター



予約サポート申し込みフォーム

集団接種の実施日を変更します

総合福祉保健センターで実施している集団接種について、これまで「毎日実施」としていましたが、9月1日(水)から毎週(水)~(日)の週5日へと変更します。これは、働く世代のワクチン接種に対応し、(土)・(日)などの接種枠を増やすための措置です。

妊娠中の市民に対して接種券(クーポン券)を送付しました

市では、妊娠中の皆さんの不安を低減するために、妊娠中の市民に対してスケジュールを前倒して8月20日に接種券を発送しました。接種を希望する場合は、主治医にワクチン接種の可否を必ず確認し、接種を受けてください。また、妊娠中の市民の配偶者などに対しては、接種券(クーポン券)の早期発送の申し出を受け付けています。申し出フォームから、発送希望の申し出をお願いします。



申し出フォーム

市内でのワクチンの接種状況

令和3年8月24日時点



鎌ヶ谷市 34.1%
国 35.6%
千葉県 33.6%

※市内人口98,686人のうち33,597人が2回目接種済み



9月1日(水)は「防災の日」 8月30日(月)～9月5日(日)は「防災週間」

あなたが今やるべきこと いざという時のために対策を強化しましょう!



☎安全対策課 ☎445・1278

避難場所・避難経路を確認!

市内の小・中学校などが指定されており、どの施設にも避難できます。市ホームページや洪水ハザードマップを参考に、避難場所・避難経路を家族と確認しておきましょう。



食糧・飲料・医薬品(常備薬)を確認!

災害が発生して、支援体制が整うまでに3日程度かかるといわれています。できる限り1週間分(最低3日分)の食糧品や水、衣類、燃料などを備えましょう。また、医薬品(常備薬)や貴重品など非常用持ち出し品の確認も行いましょう。



家具や電化製品の転倒防止を確認!

家の耐震性は充分でも、落下物や転倒した家具や電化製品、ガラスの破片などによって被害に遭うことがあります。家中での被害を少なくするために、家具や電化製品などは固定し、ガラスなどには飛散防止シートを貼りましょう。



家の周囲を確認!

自宅のブロック塀などに老朽化している部分やひび割れがないかを確認し、必要に応じて修理をしましょう。また、水害にも備えるために、屋根・塀・壁などの点検・補強を行うことや、側溝や排水溝を掃除して水はけをよくしておくことも大切です。



災害時の安全な帰宅のために

職場や学校、外出先など自宅から離れた場所にいるときに、大規模な災害が発生すると帰宅が困難になる人が多数発生することが予想されます。発災時には、まず身の安全を確保するとともに、安全な場所にとどまり、落ち着いて交通情報や被害情報などを確認し、適切な行動を心掛けましょう。

むやみに移動を開始しない

- まずは自分の身の安全を確保する
- 家族の安否や自宅の無事を確かめる
- 交通機関の情報や道路の被害状況などを入手する
- 周囲の状況に応じて、安全を最優先に行動する



日頃から災害に備える

- 携帯ラジオや地図を持ち歩く
 - 職場などにスニーカーや懐中電灯、飲料水や食糧などを用意しておく
 - 発災時の安否確認の方法や集合場所を家族で話し合っておく
 - 通常の非常持ち出し品に加え、マスクや除菌シート、体温計を備えておく
- ※避難所に用意する感染防止具(マスクなど)の数に限りがありますので、可能な限り各自で持参してください

在宅避難などを事前に検討する

避難先は避難所に限りません。自宅の上階や災害の危険性がない親戚・知人宅などへ避難することも検討しておきましょう。

新型コロナウイルス感染症に注意した避難所での過ごし方

「換気の悪い密室空間」「多数が集まる密集場所」「間近で会話や発声をする密接場面」の三つがそろった状況は、感染リスクが高くなります。避難所での感染リスクを低減するため、次のとおり感染対策をしましょう。

- 30分に1回は換気する
 - 避難者同士の距離を保つ
 - 近距離での会話や発声は最低限で
 - 小まめに手洗いをして、咳をするときはハンカチなどで口を押さえる
- ※避難所では、体調確認のため検温などを実施する場合があります



自宅からでも被災証明書の交付申請

被災証明書の交付申請は郵送でも行うことができます。また、被災証明書は希望者宅へ郵送します。新型コロナウイルス感染症の感染リスクを避けるためにご活用ください。



かまがや安心eメール

気象情報や災害に関する情報を、24時間365日体制で受信できるサービスです。

登録方法

- ①携帯電話やパソコンから「kama.bousai@mpme.jp」に空メールを送信
- ②案内のメールが届いたら、メールに記載されたURLへ接続し、必要事項を入力
- ③登録完了のメールが届く



空メールはこちらから

防災テレホンサービス

防災行政無線の放送と同様の内容を無料で確認することができます。
☎0800・800・2760

感震ブレーカーで地震による電気火災対策を!

過去の大震災時に発生した火災の過半数は、電気が原因とされています。感震ブレーカーは、強い揺れを感知すると自動的に電気を止め、停電が復旧した際に電気製品や断線した電気コードなどからの出火を防ぐ効果があります。

感震ブレーカーを設置して電気火災から家や地域を守りましょう。
☎消防本部予防課 ☎444・3273

分電盤タイプ(内蔵型)



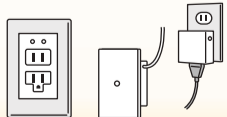
価格帯 約5万円～8万円
工事の必要性 必要

分電盤タイプ(後付け型)



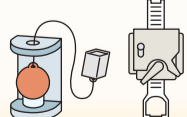
価格帯 約2万円
工事の必要性 必要

コンセントタイプ



価格帯 約5千円～2万円
工事の必要性 不要(必要なものもあり)

簡易タイプ



価格帯 約3千円～4千円
工事の必要性 不要

出典:経済産業省 感震ブレーカー普及啓発チラシ

防災行政無線設備

更新工事のお知らせ

☎安全対策課 ☎445・1285

気象や災害、行方不明者などの情報伝達に使用する屋外拡声子局(屋外スピーカー)の更新工事のため、屋外スピーカーを1カ所ずつ更新していきます。作業中は各所2日程度放送が流れないため、防災行政無線の情報は「かまがや安心eメール」や市ホームページでご確認ください。

9月中の工事の予定

- ◆9月1日(水)～3日(金) = 豆ヶ台公園(南鎌ヶ谷四丁目8番)
- ◆9月6日(月)～10日(金) = 二和貯留池(東道野辺七丁目16番)、馬込沢自治会館(馬込沢7番24号)、南向第二公園(東道野辺五丁目2番)
- ◆9月13日(月)～17日(金) = オーベル鎌ヶ谷式番館(道野辺本町二丁目11番7号)、新鎌ふれあい公園(新鎌ヶ谷二丁目20番)、新鎌ヶ谷四丁目公園(新鎌ヶ谷四丁目7番)
- ◆9月21日(火)～24日(金) = 長谷津第二公園(中央二丁目17番)、南初富三丁目(南初富三丁目16番)
- ◆9月27日(月)～30日(木) = 道野辺中央一丁目公園(道野辺中央一丁目6番)、道野辺保育園(道野辺中央五丁目7番10号)

※防災行政無線の更新に伴い、必要に応じてテスト放送を行います
※悪天候により変更する場合があります



住み慣れた地域で生きがいをもち、安心して暮らせるまちに **鎌ヶ谷市の地域包括ケアシステム**

市では、認知症に関する以下の事業を実施しています。

☎高齢者支援課 ☎445・1384

◆認知症高齢者見守りシール交付事業



見守りシールとは？

認知症がある高齢者の衣類や持ち物に貼っておくシールです。行方不明になった際に、発見者がスマートフォンなどで二次元コードを読み取り発見場所を入力すると、家族宛てにメールが自動送信されます。

対象 次のいずれかに該当する高齢者

- 要介護・要支援認定を受けている
- 過去、行方不明で警察に保護されたことがある

支給枚数 対象者1人につき30枚
(初回無料、2回目以降は有料)



◆徘徊高齢者位置情報提供サービス事業

要介護・要支援認定を受けている高齢者で徘徊歴のある人に、携帯端末機を使用した位置情報機器を貸し出します(課税状況により利用者負担として月額500円が発生する場合があります)。

◆認知症サポーター養成講座

認知症の人や家族を温かく見守る応援者「認知症サポーター」を養成する講座です。5人以上の団体への出前講座もあります。

◆認知症初期集中支援チーム

認知症サポート医、医療・福祉・介護の専門職(看護師や介護福祉士など)で構成された認知症の人を支えるチームです。チーム員が認知症の人やその家族を訪問し、本人や家族に合わせた医療機関受診や介護サービスの利用、家族の介護負担の軽減など、初期の支援を包括的・集中的に約6カ月間サポートします。

対象 おおむね65歳以上の認知症の人で、次のいずれかに該当する人

- 認知症疾患の臨床診断を受けていない
- 継続的な医療サービスや適切な介護サービスを受けていない
- 認知症と診断されたが、介護サービスが中断している

9月21日は世界アルツハイマーデー

国際アルツハイマー協会が認知症の理解をすすめる、本人や家族への施策を充実させることを目的に1994年に制定しました。現在、9月を世界アルツハイマー月間とし、世界各国で啓発活動が行われています。

◆認知症相談事業

認知症に関する個別相談を事前予約制で行っています。認知症の介護や対応について、気軽に相談できます。

日時 毎月第2(火)13時から、14時から **場所** 総合福祉保健センター

◆オレンジカフェ

月1~2回開催している、認知症の人とその家族、地域住民など、誰でも参加できる認知症カフェです。参加者同士での団らんや情報交換の他、専門職に認知症で心配なことや介護に関する悩みの相談などができます。
※9月は開催を中止しています

【実施場所】

オレンジカフェ はつとみ

日時 毎月第1・3(土) **場所** 初富保健病院

その他 毎月第3(水)に個別相談を実施

オレンジカフェ リーベン鎌ヶ谷

日時 毎月第2(月)(月により第4(月)も開催) **場所** リーベン鎌ヶ谷

その他 毎月最終(火)に個別相談を実施

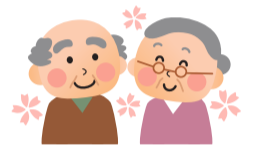
オレンジカフェ さつまの里

日時 毎月第3(日)、第4(火)

場所 特別養護老人ホームさつまの里

その他 毎月第4(水)に個別相談を実施

※実施日は変更する場合があります。詳しくは、市ホームページをご確認ください



市ホームページ

◆認知症早期発見・早期予防プロジェクト(楽笑トレーニング)

認知症予防に、作業療法士などが講師となる「頭と体のトレーニング」に参加してみませんか？

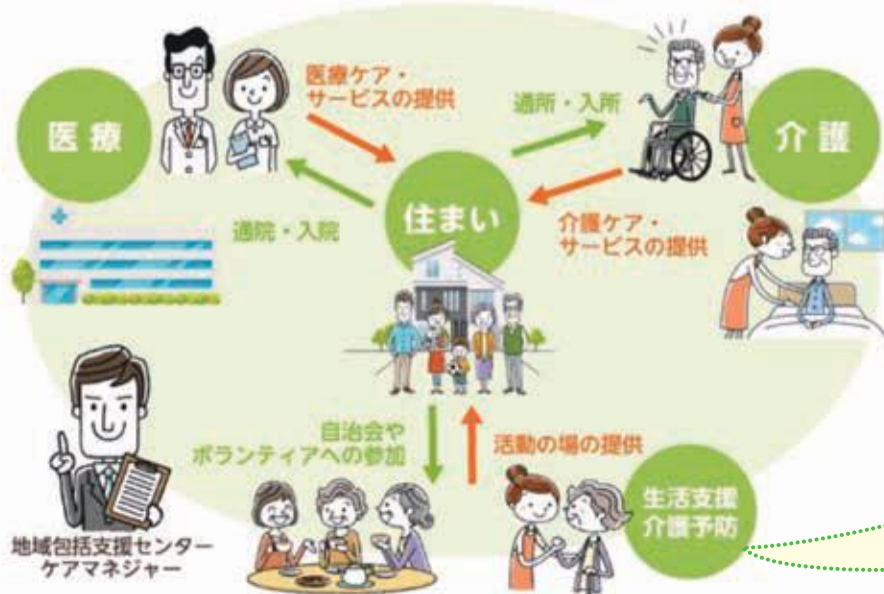
募集の際は、広報かがやや市ホームページに掲載します。

第8期高齢者保健福祉計画・介護保険事業計画を策定

☎高齢者支援課 ☎445・1380

高齢になっても住み慣れた地域で自立した生活を送ることができるよう、住まいを中心に必要な医療・介護・生活支援・介護予防を一体的に提供し、全ての世代でお互いに支え合うまちづくり(地域包括ケアシステム)を目指し、令和3年度から5年度まで施策を進めていきます。

また、住民による支えあい活動(生活支援体制整備事業)に取り組んでおり、身近な地域で話し合いを行うため、生活支援コーディネーターを配置して進めています。



基本理念

住み慣れた地域で生きがいをもち、安心して暮らせるまち **かがや**

基本目標

- 【目標1】 地域包括ケアシステムの深化・推進
- 【目標2】 活力ある高齢者の活動支援
- 【目標3】 高齢者が安心して暮らせる環境の整備
- 【目標4】 介護保険事業の適正な運営

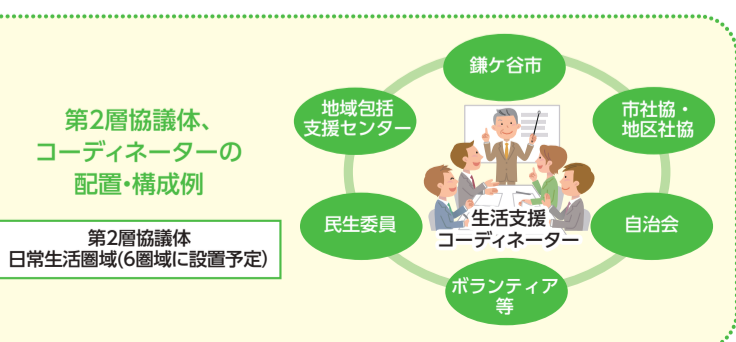
計画書を閲覧できます

市ホームページ、情報公開コーナー(市役所3階)、図書館本館・各分館

その他、本計画について詳しくは市ホームページをご覧ください



市ホームページ



年金生活者支援給付金の受け取りには 請求書の提出が必要です

☎●給付金専用ダイヤル ☎0570・05・4092(ナビダイヤル)
●市川年金事務所 ☎047・704・1177

対象者には、日本年金機構から案内が届きます

年金生活者支援給付金は、公的年金などの収入やその他の所得額が一定基準額以下の年金受給者の生活を支援するために、年金に上乗せして支給されるものです。受け取りには請求書の提出が必要です。案内や事務手続きは日本年金機構(年金事務所)が実施します。

※すでに同給付金を受け取って引き続き要件を満たしている人は、原則手続き不要

対象 ● 次の要件を全て満たす、老齢基礎年金を受給している人

- ▶ 65歳以上である
- ▶ 世帯員全員の市町村民税が非課税となっている
- ▶ 年金収入額とその他所得額の合計が約88万円以下である

● 前年の所得額が約472万円以下で、障害基礎年金・遺族基礎年金を受給している人

請求手続き

◆ 新たに年金生活者支援給付金を受給できる人

受給の対象者には、日本年金機構から8月下旬以降に、年金生活者支援給付金が請求可能な旨のお知らせが送付されます。同封のはがき(年金生活者支援給付金請求書)に記入して、提出してください。令和4年1月4日までに請求手続きが完了すると、令和3年10月分からさかのぼって受け取ることができます。

◆ これから年金を受給しはじめる人

年金の請求手続きと併せて、年金事務所または市役所で請求手続きをしてください。

❗ 日本年金機構や厚生労働省を装った不審な電話や案内にご注意を

日本年金機構や厚生労働省から、口座番号を尋ねたり、手数料などの金銭を求めたりすることはありません。不審な電話や案内には注意しましょう。

取り替え費用の補助制度があります

合併処理浄化槽に取り替えませんか?



☎クリーン推進課 ☎445・1222

単独処理浄化槽やくみ取りトイレから合併処理浄化槽に取り替える(転換する)と、台所や風呂などの生活排水を浄化できるため、河川の水質に与える汚染をおよそ8分の1に減らすことができます。

合併処理浄化槽へ転換する場合、次の「設置費補助」と「転換費補助」の合わせた額を交付します。

補助費(例)

設置費補助

- 5人槽=384,000円
- 7人槽=462,000円



転換費補助

- 単独処理浄化槽からの転換=180,000円
- くみ取りトイレからの転換=100,000円

申込期限 4年1月31日(月)まで **補助基数** 14基(7月末時点)

注意 ● 新築・建て替えまたは集合住宅は補助交付対象外

● 補助交付対象外地域もあります

その他 補助交付対象地域や申し込み方法など詳しくは、クリーン推進課へお問い合わせください

市立小学校に入学予定の皆さんへ 入学前には必ず就学時健康診断を

4年4月に市立小学校へ入学する未就学児(平成27年4月2日~28年4月1日生まれ)を対象に、就学時健康診断(内科・眼科・歯科など)を行います。対象の家庭には9月下旬に健康診断通知書を送付しますので、通知書に記載のある小学校で必ず受診してください。

※通知書が届かなかったり、記入事項に誤りがあったりした場合はご連絡ください

日程 ● 初富小学校=10月21日(木)

● 鎌ヶ谷小学校=11月2日(火)

● 東部小学校=11月5日(金)

● 西部小学校=11月10日(水)

● 中部小学校=11月12日(金)

● 北部小学校=11月15日(月)

● 南部小学校=11月16日(火)

● 道野辺小学校=11月17日(水)

● 五本松小学校=12月2日(木)

※受け付けは各日13時~13時30分です。時間を過ぎると、医師の診察が受けられません

注意 車での来校はご遠慮ください

☎ 学務保健室 ☎445・1501



創業計画の作成で夢を実現!

無料 創業支援セミナー

(基礎コース・実践コース)



☎商工振興課 ☎445・1240

対象 市内で創業を希望する人または創業後5年未満の人

定員 各20人(申込先着順)

申し込み 市ホームページで配布する申込書に記入して商工振興課 ☎445・1400、または同課 ☎445・1240、または創業支援セミナー申し込みフォームから



申し込みフォーム

基礎コース

内容 「鎌ヶ谷市創業支援丸ごと解説」、「創業で失敗しない為の自己分析」

日時 10月23日(土) 10時~17時

場所 市役所地下 団体研修室

実践コース

内容 ①「創業マインド向上セミナー~創業のはじめの一步~」、「資金計画の作り方」

②「営業の仕方 人の確保・育成の仕方」

③「店舗作りの基本・創業でのITの活かし方」

④「事業計画の作成・発表会」

日時 ①=11月6日(土) 10時~17時

②=11月13日(土) 10時~13時

③=11月20日(土) 10時~13時

④=12月11日(土) 14時~17時

場所 ①②③=市役所地下 団体研修室

④=市役所6階 第1・第2委員会室



女性の就職促進支援事業

女性のためのパソコンおしごと準備講座

~パソコン検定3級を取得しよう~

☎男女共同参画室 ☎445・1277

パソコン検定3級を取得して、就職に役立つスキルを身につけたいと考えている女性のための講座です。

日程 右表のとおり(全8回。時間はいずれも9時30分~12時30分)

対象 市内在住で就職を希望する女性

場所 まなびいプラザ3階 研修室2

定員 10人 **費用** テキスト代2,200円

講師 ITサポートありのみ

保育 あり(要申込)

申し込み A4用紙(縦)に住所・氏名(ふりがな)・年代・電話番号・応募の動機(保育申込者は子どもの氏名(ふりがな)・生年月日も記入)を記入して、9月17日(金)まで(必着)に男女共同参画推進センター窓口(〒273-0101富岡1-1-3)に持参(選考結果は9月24日(金)までに連絡)



日にち	内容
10月2日(土)	ガイダンス(今必要なキャリアスキルって)3級取得に向けてのウォーミングアップ 問題解決
10月6日(水)	レッスン1 Word
10月13日(水)	Word復習・コンピュータの知識・ネットワーク
10月16日(土)	レッスン2 Excel 1
10月23日(土)	レッスン3 Excel 2
10月27日(水)	Word・Excel復習 情報モラルとセキュリティ
11月2日(火)	模擬試験 Q&A
11月6日(土)	就職のためのQ&A



市制施行
50周年記念事業

令和3年度企画展
「KAMAGAYA1971～市になったころの鎌ヶ谷～」

問 郷土資料館 ☎445・1030

令和3年(2021年)は、鎌ヶ谷が町から市に昇格した昭和46年(1971年)から数えてちょうど50周年となります。郷土資料館では、半世紀前の鎌ヶ谷にスポットをあて、この年に市域の景観や行事などを撮影した写真のパネルやこの年に作成されて現存する歴史資料原本を展示します。

高度経済成長が終わりを迎えようとしていた昭和46年、農村から首都近郊の住宅都市へと変貌を遂げつつあった鎌ヶ谷の様子を知ることができる内容です。ぜひご覧ください。

期間 9月18日(土)～12月26日(日)

場所 郷土資料館

展示の一部をご紹介します!

展示写真

- カラー写真で見る1971年の鎌ヶ谷
- 待望の市制施行
- 昔の選挙風景
- 役場と議会
- 市域の施設
- 1971年の出来事
- 昭和の景観
- 学び舎の記憶
- 鎌ヶ谷に県立高校が誕生した
- 空から見た半世紀前の鎌ヶ谷

展示資料

- 昭和46年の鎌ヶ谷市歴史公文書
- 50年前に作成され伝わった諸家文書と団体文書



手前新京成線の電車、奥に現在の東武分譲地予定地(9月1日)



鎌ヶ谷市役所開所式(9月1日)



東武野田線鎌ヶ谷駅(10月)

企画展示の図録を販売します!

展示開始と合わせて図録の販売を行います。

内容 A4判 本文48ページ(うちカラー8ページ)

費用 600円



市制施行50周年記念シリーズ

かまがやのまちづくりの歩み

問 まちづくり室 ☎445・1433

第6回 新鎌ヶ谷地区

皆さんは、出かける際には、どのような交通機関を利用していますか?市内の縦横に張り巡らされた鉄道を利用する人も多いのではないのでしょうか。

市の玄関口である新鎌ヶ谷駅は、北総線、新京成線、東武野田線、成田スカイアクセス線が交差し、私鉄4線が乗り入れる総合乗り換え駅で、柏、松戸、船橋、津田沼といった周辺の街へいずれも約15～20分で到着し、さらに都心には約40分、成田空港には最短で約30分と乗り換え無しで行くことができることから、1日の乗降客数が約10万人の駅となりました。

この利便性に優れた新鎌ヶ谷駅を中心とした約59.1ヘクタールを千葉県北西部の新たな広域交流拠点とするために、土地地権者の協力を得て、平成7年～26年にかけて新鎌ヶ谷特定土地区画整理事業が行われました。この区画整理事業により、道路、公園、下水道などの都市施設を整備し、平成16年には街びらきが行われました。

区画整理事業が行われる前の市役所周辺には、梨畑や住宅が点在し、北総線の高架が見通せる田園風景が広がっていましたが、現在の新鎌ヶ谷地区の人口は約5,000人となり、さらには、立地を生かした大型商業施設などの進出により、市内だけでなく市外からも多くの方が訪れるにぎわいのある街へと発展しました。



整備前(平成8年ごろ)



整備中(平成15年ごろ)



現在の新鎌ヶ谷地区



現在の新鎌ヶ谷駅

「写真で振り返るかまがやまちづくりの歩み特別展」開催

まちの移り変わりや、公園や道路、鉄道施設などの整備の前後の比較など、鎌ヶ谷の50年の発展の様子をパネル写真で紹介する展示を行っています。

期間 9月10日(金)まで 場所 市役所1階市民ホール



図書館ボード

記載がないものは所図書館本館
問 図書館本館 ☎443・4946



絵本の読み聞かせ

さくらんぼぐみ

対 0～2歳程度

時 9月8日・22日の各(水) 10時45分～11時・11時15分～11時30分(いずれも15分前から受け付け) 定 各3組(当日先着順)

ひまわりぐみ

対 小学校低学年以下

時 9月5日(日) 11時～11時30分(15分前から受け付け) 定 5人(当日先着順)

いちごぐみ

対 小学校低学年以下

時 9月4日(土) 15時～15時30分(15分前から受け付け)

所 東部学習センター 定 3組(当日先着順)

小学生のためのおはなし会

「おはなしのつばさ」による世界の民話や日本のむかし話の素語り。

時 9月11日(土) 15時～15時30分(15分前から受け付け)

定 5人(当日先着順)

創作教室 ザ・チャレンジ

「はんこをつくらう!」

発泡スチロールを使ってはんこを作ります。

対 1人で作業ができる小学生(保護者入室不可)

時 9月18日(土) 13時30分～14時30分

定 12人(申込先着順) 師 図書館職員

申 9月1日(水) 10時以降に図書館本館へ電話

映画「ピーターラビット(字幕)」

うさぎのピーターは近所に住む画家のピアや動物たちとイギリスの湖水地方で仲良く暮らしていた。ところが近所にトーマスという動物嫌いの男が引っ越してきて、ピアと仲良くなったためにピーターはトーマスを追い出そうと躍起になる。

時 9月25日(土) 13時30分～15時15分

所 東部学習センター

定 15人(申込先着順)

申 9月1日(水) 11時以降に

図書館本館へ電話



電話 de 詐欺に注意! 「すぐにお金が必要だ」そんな電話があったら
電話 de 詐欺相談専用ダイヤル ☎0120・494・506 に相談を!

情報ひろば

※新型コロナウイルス感染症の状況により、イベントなどが中止となる場合があります

お知らせ・相談

ひとり親家庭などを応援します ～ひとり親家庭等日常生活支援事業～

次に該当する場合に、家庭生活支援員の派遣などを行います。

- 就学や病気などの事由により、一時的に生活援助・保育サービスが必要
- 生活環境などの激変により日常生活を営むことに支障が生じている
- 乳幼児または小学校に就学する児童を養育するひとり親家庭などが、就業上の理由で、帰宅時間が遅くなる

費下表のとおり

問 子育て総合相談室 ☎445・1349

利用家庭の区分	利用者の負担額 (1時間当たり)	
	生活援助	子育て支援
生活保護世帯		
市町村民税非課税世帯	0円	0円
児童扶養手当支給水準の世帯	150円	70円
その他の世帯	300円	150円

ドクターヘリにご理解・ご協力を

ドクターヘリとは、医療機器や医薬品を備え、救命救急医療の専門医と看護師を乗せ、一刻も早く患者に対して治療を行う医療専用のヘリコプターです。県では2機を保有し、要請してから最短約5分で市内へ飛来します。

市内離着陸場 鎌ヶ谷小学校・東部小学校・南部小学校・北部小学校・西部小学校・中部小学校・道野辺小学校・五本松小学校・鎌ヶ谷中学校・第二中学校・第三中学校・第四中学校・第五中学

校・福太郎野球場・福太郎スタジアム・東野少年野球場・ファイターズ鎌ヶ谷スタジアム

離着陸場付近に住む皆さんへ

ドクターヘリが離着陸するとき強い風が起り、砂ぼこりが舞い上がることがあります。吹き飛ばされやすいものを室内にしまい、窓を閉めるようご協力をお願いします。

問 消防本部警防課 ☎440・8125



さわやかプラザ軽井沢 浴室天井改修工事

経年劣化の著しい浴室天井について、改修工事を行います。期間中は浴室の利用ができません。

※プール、トレーニングルームは利用可能

工事期間 10月上旬～11月下旬

他 詳しくは、さわやかプラザ軽井沢ホームページをご覧ください

問 同プラザ ☎442・6150

原爆被爆二世健康診断 受診希望者は申し込みを

対 原爆被爆者の実子で県内在住の人

期間 4年2月28日(月)まで

注 検査の種類により一部自己負担あり

申 受診希望者の住所・氏名・生年月日・電話番号、親(被爆者)の住所・氏名・生年月日・被爆者健康手帳番号・被爆二世健康記録簿配布希望の有無を記載して、4年1月31日(月)まで(必着)に県健康福祉指導課 ☎260-8667

問 同課 ☎043・223・2349

戦没者遺児による慰霊友好親善事業

対 先の大戦で父などを亡くした戦没者の遺児

実施地域 ミャンマー・タイ、フィリピン、ソロモン諸島、マリアナ諸島、マーシャル諸島、台湾・バシー海峡、東部ニューギニア、西部ニューギニア、ミャンマー

※詳しくはお問い合わせください

費 10万円

申 県遺族会事務局 ☎043・251・3358

遺言書の作成・生前贈与

～「相続」を「争続」としないために～

遺言書の書き方や生前贈与の活用について解説します。

時 9月25日(土)10時～12時

所 中央公民館

定 15人(申込先着順)

費 500円(資料代)

申 NPO法人おいじたくあんしんねつと川端 ☎412・5204



スポーツ

ソフトテニス秋季市民大会

- 種目 ●一般男子・一般女子(高校生以上)
●シニア男子・シニア女子(45歳以上)

対 市内在住・在勤・在学で高校生以上の人

時 10月3日(日)9時から(8時30分から受け付け)

所 福太郎テニスコート

費 1チーム2,000円(当日持参)

申 9月21日(火)17時までに文化・スポーツ課 ☎445・1531

問 宮崎 ☎090・8962・4751

募集

地球温暖化防止活動推進員

地球温暖化防止活動推進員は、節電やごみの減量などの温暖化対策について、地域イベントへの参加や出前講座の講師を務めるなど、さまざまな活動を行っています。特技や経験・ネットワークを生かして、地域で活躍してみませんか?

申 県ホームページで配布する申請書に記入して、10月15日(金)まで(必着)に県地球温暖化防止活動推進センター ☎260-0024 千葉市中央区中央港1-11-1 / ☎043・247・4152 または、ちば電子申請サービスから

問 同センター ☎043・246・2180

令和3年度 総合防災訓練 開催中止

新型コロナウイルス感染症の感染防止のため、「総合防災訓練」は開催を中止します。

問 安全対策課 ☎445・1278

伝言板

内容・日時など詳しくは、各団体にお問い合わせください

- 掲載のきまり ✖ 会員募集は年1回、催しは年6回まで掲載可
✖ 市内公共施設を会場とするものは原則各施設へ ✖ 締め切りは発行日の1カ月前(1日か15日) ✖ その他掲載について不明な点は広報広聴室 ☎445・1088へ

催し

▶3密を避け楽しく英会話

外国人の先生と英会話。対 高校生以上 時 9月4日・11日・25日の各(土)18時～20時 所 東部学習センター 定 各日3人(申込先着順) 申 シンプルライフ 西川 ☎090・7811・7783

会員募集

▶女声コーラス調

対 女性 時 毎週(木)10時～12時 所 北部公民館 定 3人 月 4,500円 費 積立金別途500円 申 太刀川 ☎090・7406・2810

▶パレエサークル・パサパ

クラシックパレエの基礎。対 成人女性(初心者可) 時 毎週(火)10時～12時 所 南部公民館 定 若干名 入 1,000円 月 2,500円 申 長島 ☎445・2736

▶カラオケサークル・オクターブ

時 第1・3(火)13時～16時 所 東初富公民館 定 若干名 入 1,000円 月 750円 申 月田 ☎443・4764

健康・福祉ボード

申 問 宛先の記載のないものは健康増進課

献血にご協力を

対 男性17～69歳、女性18～69歳(65歳以上は、60～64歳の間に献血経験があること)で、体重が50kg以上の健康な人

時 9月7日(火)10時～11時45分、13時～16時

所 市役所1階 市民ホール 持 本人確認書類、献血カード(お持ちの場合)

問 ☎445・1390

栄養士による個別相談

時 ●9月10日(金)9時～12時

●9月14日(火)、29日(水)13時30分～16時30分

所 総合福祉保健センター3階 定 各日3人(申込先着順)

問 ☎445・1546

健康増進体操教室(第2期)

関節・腰痛の緩和や筋力向上を目指す体操です。

対 市内在住の60歳以上の人(軽度の障がいのある人でも自立歩行ができれば参加可)

時 10月7日～12月16日の各(木)13時30分～14時30分(11月18日を除く全10回)

所 社会福祉センター 定 15人(多数抽選)

師 (公社)県柔道整復師会船橋・鎌ヶ谷支部 他 さまざまな100対象

申 往復はがき(1枚につき1人まで)に住所・氏名(ふりがな)・年齢・性別・電話番号を記入して、9月15日(水)まで(必着)に同センター「健康増進体操教室」係 ☎273-0121 初富802-116

問 同センター ☎444・0121



講座・講演

**援農ボランティア養成講座
「野菜コース」**

2年間の講座(年間5回)で、市内野菜農家での活動などを通じて交流しませんか?

対 市内在住の人

日程 ● 10月~2月=栽培管理実習・講義

● 3月=まとめ

所 初富地区

定 若干名

費 保険料300円

注 車で参加不可

申 9月15日(水)までに農業振興課
☎445・1233

費 ①=4,000円、②=6,000円

師 NPO法人女性ネットSaya-Saya

申 ①=9月30日(木)まで、②=11月30日(火)までに同団体 ☎03・6807・8442

**フォスタリングチェンジ・プログラム
(里親支援プログラム)**

グループでのセッションを通して子どもの長所に焦点をあて、実践的に効果的な褒め方を学びます。

対 県の里親に登録をされている人

時 9月15日~12月8日の各(水)10時~13時(全12回)

所 栗野コミュニティセンター

定 8人(申込先着順)

申 晴香園 門馬 ☎047・345・2722/
✉pc@s-haruka.org

講座「なぜ日本のジェンダーギャップ指数は120位なのか？」

時 9月25日(土)13時30分~15時30分

師 朝日新聞社編集局長補佐の岡本峰子さん

他 アプリケーション「Zoom」によるオンライン配信での開催

申 9月24日(金)までに、県男女共同参画センターホームページ申し込みフォーム / ☎043・420・8411



県申し込みフォーム

**県立農業大学の公開講座(無料)
~樹勢診断と回復技術講座~**

時 10月5日(火)9時30分から

所 県立農業大学校 油井農場

師 NPO法人樹の生命を守る会監事の松原功さん

持 筆記用具、軍手、昼食、飲み物、雨具

服 服装実習ができるもの、帽子

申 はがきに住所・氏名・電話番号と講座名、所属を記入して、9月1日(水)~24日(金)(消印有効)に、同校農業研修科 小林伸三 ☎289-1211山武市大木13 / FAX0475・88・2900

問 同校 小林 ☎0475・78・4801

DV被害者支援養成講座

日程 ①基礎編=10月10日(日)・30日(土)、11月3日(水)・27日(土)の各10時~17時(9時45分開場。全4回)

②応用編=12月18日(土)・19日(日)、4年1月15日(土)・16日(日)・29日(土)・30日(日)の各10時~17時(9時45分開場。全6回)

対 ②=①を終了した人

所 市役所地下 団体研修室

定 ①=30人、②=24人

祝日などの ごみの収集・自己搬入

	9/20(月)	9/23(木)
収集	○	×
搬入	×	×

※○印の収集は、その曜日に収集する地域のみ実施

クリーンセンターにごみの持ち込みが多くなると交通渋滞が発生し、周辺の住人や通行者に迷惑が掛かってしまいます。粗大ごみ以外のごみは、できる限りごみステーションに出すなど、計画的なごみの処理にご協力をお願いします。

9月の有価物回収

- 南部小=2日(木)
- 中部小=8日(水)
- 道小=13日(月)
- 北部小=21日(火)
- 東部小=27日(月)
- 初小=6日(月)
- 鎌小=10日(金)
- 五小=15日(水)
- 西部小=24日(金)

問 クリーン推進課 ☎445・1223



ごみの分別に迷ったら スマートフォン向け

ごみ分別アプリが便利!

問 クリーン推進課
☎445・1223

ごみに関する疑問解決に役立つスマートフォン向けアプリケーション「ごみ分別アプリ」をご活用ください!

主な機能

ごみ分別辞典 品目名から分別方法を検索できます。

収集日カレンダー お住まいの地域の収集日をカレンダー形式で確認できます。また、出し忘れがないようにごみの収集日をアラートでお知らせします。

インストール方法



「Google Play」または「App Store」で、「鎌ヶ谷市ごみ分別アプリ」を検索してダウンロード



Google Play



App Store

スマホで

「広報かがや」を配信中!



無料のスマートフォン用アプリ「マチイロ」((株)ホープが開発・運営)を使うことで、広報かがやを読むことができます。

ダウンロード方法など詳しくは、マチイロホームページをご覧ください。

注意 通信料は利用者負担

問 ●アプリの機能について=(株)ホープ

☎092・716・1404

●その他=広報広聴室 ☎445・1088



マチイロホームページ

9月のお知らせ

**主な施設の
休み**

●各コミュニティセンター=下部欄外 ●各児童センター=下部欄外 ●社会福祉センター=毎週(火)、20日(月)・23日(木) ●図書館=毎週(月)(20日(月)を除く)、21日(火)・30日(木) ●スポーツ施設(弓道場・アーチェリー場・中沢多目的グラウンド・中沢みんなのスポーツ広場を除く)=3日(金) ●郷土資料館=毎週(月)、21日(火)・23日(木)

各種相談など(相談は全て無料)

相談名など	日時	場所/問い合わせ
法律相談(弁護士在室)注	毎週(火)13時~17時	市役所/市民活動推進課 ☎445・1274(つながらない場合は☎445・1141)
登記・不動産相談注	13日(月)13時~16時	
住宅増改築修繕相談注	13日(月)13時~16時	
交通事故相談注*1	17日(金)10時~15時	
行政書士相談注	30日(木)13時~16時	
女性のための相談注	毎週(水)●9時30分~12時30分 ●13時30分~14時30分	市役所など*2/男女共同参画室 ☎445・1277(つながらない場合は☎445・1141)
職業紹介	毎週(月)~(金)●10時~12時 ●13時~16時	市役所2階/わーくプラザ鎌ヶ谷 ☎445・1240
就職相談注 (49歳以下向け)	14日(火)●13時から ●14時から ●15時から	市役所/まつど地域若者サポートステーション☎047・703・8301
消費生活相談(予約優先)	毎週(月)~(金)●10時~12時 ●13時~16時	市役所2階/消費生活センター ☎445・1246
家庭児童相談	毎週(月)~(金)9時30分~16時	福センター2階/家庭児童相談室 ☎445・1349
ひとり親家庭相談	毎週(火)・(木)9時30分~16時	
青少年相談(非行関係など)	毎週(月)~(金)9時~16時	まなびいプラザ1階/青少年センター☎445・4307

相談名など	日時	場所/問い合わせ
教育相談	毎週(月)~(金)13時~16時	まなびいプラザ2階/ふれあい談話室☎445・4953
就学相談注	毎週(月)~(金)9時~17時	市役所/指導室☎445・1518
心配ごと相談	毎週(水)10時~14時	福センター5階/市社会福祉協議会☎444・6921(電話相談のみ)
心の相談注	毎週(月)・(金)10時~14時	
酒害相談	①16日(木)18時~20時30分 ②19日(日)13時~15時30分 ③28日(火)18時~20時30分	①=まなびいプラザ ②③=中央公民館/鎌ヶ谷断酒新生活(飯沼方)☎443・2557
認知症相談注	14日(火)13時~15時	福センター2階/高齢者支援課 ☎445・1384
精神保健福祉相談注	14日(火)14時から	晋保健所/晋保健所 ☎475・5152
	30日(木)14時から	福センター3階/晋保健所 ☎475・5152
障がい相談注	21日(火)9時から	福センター4階/なしねっと ☎443・3408(9時~17時)
障がい者就労相談注	16日(木)9時~12時	市役所1階/障害者就業・生活支援センターあかね園☎452・2718

注:1日(水)8時30分から予約開始(先着順) 注:要予約 福センター:総合福祉保健センター 晋保健所:習志野保健所 *1:予約は開催日の2日前まで *2:場所は予約時にお知らせ
各コミュニティセンターの休み ●鎌ヶ谷=27日(月)~30日(木) 各児童センターの休み ●栗野・くぬぎ山・北中沢=毎週(日)、20日(月)・23日(木) ●中央・南=毎週(日)、6日(月)・20日(月)・23日(木)

今年デビューの「秋満月」が出品されるかも!?

おおく 晩なしコンテスト 開催

問 ●晩なしについて=農業振興課 ☎445・1233
●晩なしコンテストについて=とうかつ中央農協 鎌ヶ谷支店 ☎443・4010

暑さが和らいだ頃に収穫される「晩なし」は、かおりや新高など大玉が特徴です。この「晩なし」のコンテストを、鎌ヶ谷市梨業組合が開催します。

日時 9月7日(火)8時~13時 ●審査=8時30分~10時30分
●即売=11時から

※整理券の配布は10時から行いますが、「晩なし」は例年複数の品種が出品されるため、希望する品種が購入できない場合があります

場所 とうかつ中央農協 鎌ヶ谷支店

愛称決定&今秋デビュー! 「秋満月」

平成29年に品種登録された「秋満月」は、千葉県が12年の歳月をかけて開発した新品種です。収穫される秋に、満月のように大きく実った様子をイメージして愛称が名付けられました。700グラムを超える大きな実に、なめらかな果肉、そしてとても甘いのが特徴です。9月中旬から10月上旬に収穫され、常温で約1カ月と日持ちが良いのもいいところ。まだ収穫量が少なく、生産者の直売所での販売もあまりないので、見つけたらぜひ新しい幸福を味わってください。

あきみつ き 市ホームページ

としょかんまつり

問 図書館本館 ☎443・4946

9月22日(水)~26日(日) 9時~17時

おまつりのような楽しいイベントを行います。図書館に遊びに来ませんか?

おまつりのおはなし会

日時 ①9月22日(水) 15時30分~16時
②9月23日(木) 15時30分~16時
③9月25日(土) 11時~11時45分(子ども劇場)
※①②は同じ内容です

場所 図書館3階 集会室 定員 各20人

申し込み ①②=9月2日(木) 10時以降に図書館本館へ電話
③=9月3日(金) 10時以降に図書館本館へ電話

おまつりのえいが会

内容 ①「マダム・フローレンス! (字幕版)」オンチな歌姫が人々を魅了する笑いと感動のコメディ
②「ロイヤル・コーギー (吹き替え版)」英国王室のセレブ犬レックスが宮殿を飛び出す冒険アニメ

日時 ①=9月24日(金) 15時から
②=9月26日(日) 15時から

場所 図書館3階 集会室 定員 各25人

申し込み 9月2日(木) 11時以降に図書館本館へ電話

きらりホールで演奏体験

~グランドピアノを弾いてみませんか?~

きらり!あなたがアーティスト④

問 きらりホール ☎441・3377

きらりホールでグランドピアノの演奏を自由に楽しむことができます。ピアノ以外の楽器を持ち込み、ピアノとセッションすることも可能です!

日時 10月26日(火)・27日(水)・28日(木)

●9時~10時 ●10時~11時 ●11時~12時
●12時~13時 ●13時~14時 ●14時~15時
●15時~16時 ●16時~17時 ●17時~18時
●18時~19時 ●19時~20時

その他 連続2枠まで、申込先着順

費用 1枠1,000円

申し込み 9月11日(土)9時から、きらりホール窓口で配布する申込用紙に記入し、きらりホール窓口へ持参/きらりホールホームページの申し込みフォームで提出
※9月11日(土)は窓口のみ受け付け。申し込みフォームは9月12日(日)9時から受け付け

その他 応募資格や注意事項など詳しくは、申込用紙をご確認ください

申 きらりホール ☎441・3377

きらり鎌ヶ谷市民会館 きらりホール

問 きらりホール ☎441・3377

その他のイベントもチェック

きらりシネマ vol.21 「新聞記者」

1人の新聞記者の姿を通して、報道メディアは権力にどう対峙するのかを問かける衝撃作。東京新聞記者・望月衣塑子のベストセラー「新聞記者」を原案に、政権がひた隠そうとする権力中枢の闇に迫ろうとする女性記者と、理想に燃え公務員の道を選んだ若手エリート官僚との対抗と葛藤を描いたオリジナルストーリー。主演は韓国映画界の至宝シム・ウンギョンと、人気実力ともにNo.1俳優松坂桃李。

日時 10月31日(日) 10時から(9時30分開場)、14時から(13時30分開場)

費用 500円

その他 ●全席指定
●親子席(要申込)に限り未就学児入場可

申し込み きらりホール窓口/☎441・3377

9月10日~16日は「自殺予防週間」

問 健康増進課 ☎445・1546

みんなで取り組む、いのち支える自殺対策

毎年多くの尊い命が自殺によって失われています。自殺の原因やきっかけはさまざまでも、その多くは心理的に追い詰められた末の死です。

● ● ころのサインに気づいたら... ● ●

ころの疲れは、次のように現れます。身近な人が気づき、声を掛け、相談につなげることが、かけがえのない命を守ることになります。

▶よく眠れない ▶原因不明の体調不良 ▶遅刻や欠席が続く ▶飲酒量が増える など

相談窓口

●よりそいホットライン(24時間対応、通話無料) ☎0120・279・338
●千葉いのちの電話(24時間対応) ☎043・227・3900
●特定NPO法人自殺対策支援センターライフリンク((月)は24時間対応、(火)~(日)は10時~24時) ☎0120・061・338

※ソーシャルネットワークサービスによる相談も可。
詳しくは、同法人ホームページをご覧ください

その他 健康増進課、学習センター(各公民館)窓口および市ホームページで配布する「さまざまな相談窓口(鎌ヶ谷市)」のチラシもご活用ください

自殺予防啓発バッジ

広報 **かまがや** 二次元コードを読み取ることで接続できます

夜間・休日の急病診療 ▶ ☎445・2300 火災などの情報 ▶ ☎445・5251 防災行政無線内容 ▶ ☎0800・800・2760

市ホームページ トップページに接続します。

かがや安心eメール 市の防災・防犯情報や子どもの安全情報などをEメールで提供します。

住民基本台帳人口 109,951人(前月比-37)
男 54,246人 女 55,705人
世帯数 50,983世帯(前月比+37)
(R3.8.1現在)