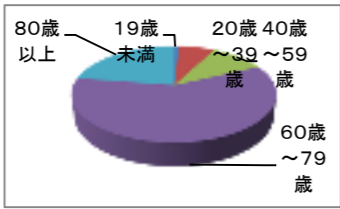


コミュニティバス利用者アンケート調査(概要版)

- 1.調査期間 平成29年11月19日～11月28日
- 2.調査方法 主要バス停による聞き取り調査
- 3.調査数 222

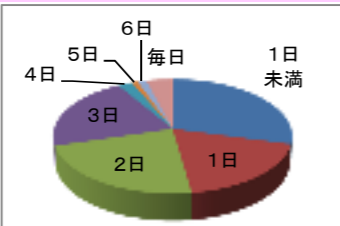
年齢構成

項目	回答数	割合
19歳未満	2	0.9%
20歳～39歳	15	6.8%
40歳～59歳	23	10.4%
60歳～79歳	132	59.5%
80歳以上	50	22.5%
計	222	100.0%



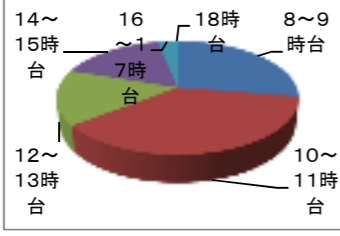
週ごとの利用日数

項目	回答数	割合
1日未満	65	29.3%
1日	41	18.5%
2日	50	22.5%
3日	47	21.2%
4日	5	2.3%
5日	2	0.9%
6日	3	1.4%
毎日	9	4.1%
計	222	100.0%



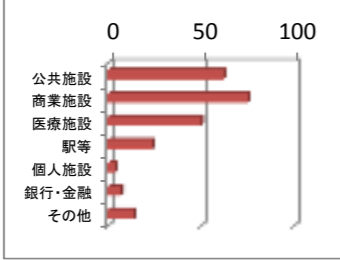
主な利用時間帯

項目	回答数	割合
8～9時台	61	27.5%
10～11時台	82	36.9%
12～13時台	35	15.8%
14～15時台	37	16.7%
16～17時台	7	3.2%
18時台	0	0.0%
計	222	100.0%



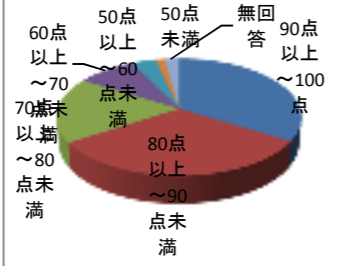
利用施設(目的地)

行き先(主たる目的)	回答数
公共施設	62
商業施設	75
医療施設	50
駅等	24
個人施設	4
銀行・金融	7
その他	14
※複数回答 計	236



採点

点数	回答数	割合
90点以上～100点	75	33.8%
80点以上～90点未満	71	32.0%
70点以上～80点未満	40	18.0%
60点以上～70点未満	20	9.0%
50点以上～60点未満	8	3.6%
50点未満	3	1.4%
無回答	5	2.3%
計	222	100.0%



乗車(停留所) 南線

停留所名	回答数
鎌ヶ谷大仏駅	3
鎌ヶ谷一丁目	1
東武分譲地	1
東初富	2
右京塚神社	
商工会館	
中央消防署・まなびいプラザ入口	
丸山三丁目	3
丸山児童公園	
第二中学校	
東部小学校入口	5
東部学習センター	4
鎌ヶ谷九丁目	1
南鎌ヶ谷	4
東道野辺ふれあいの森	4
手通公園	
道野辺小学校	1
ふじ幼稚園	1
鎌ヶ谷高校入口	1
NTT鎌ヶ谷	1
東武鎌ヶ谷駅	41
富岡	
きりり鎌ヶ谷市民会館	
図書館・郷土資料館	
鎌ヶ谷市役所	28
鎌ヶ谷総合病院	1
新鎌ヶ谷駅	10

降車(停留所) 南線

停留所名	回答数
鎌ヶ谷大仏駅	5
鎌ヶ谷一丁目	1
東武分譲地	1
東初富	1
右京塚神社	1
商工会館	1
中央消防署・まなびいプラザ入口	1
丸山三丁目	5
丸山児童公園	
第二中学校	3
東部小学校入口	2
東部学習センター	6
鎌ヶ谷九丁目	3
南鎌ヶ谷	5
東道野辺ふれあいの森	11
手通公園	
道野辺小学校	8
ふじ幼稚園	1
鎌ヶ谷高校入口	4
NTT鎌ヶ谷	1
東武鎌ヶ谷駅	19
富岡	
きりり鎌ヶ谷市民会館	1
図書館・郷土資料館	1
鎌ヶ谷市役所	17
鎌ヶ谷総合病院	2
新鎌ヶ谷駅	13

乗車(停留所) 東線、東線2

停留所名	回答数
さわやかプラザ軽井沢	2
軽井沢遠山	
軽井沢集会所	1
御堂前	
軽井沢	
市民体育館	
五本松	
社会福祉センター	1
東初富公民館	1
五本松十字路	2
第四分団詰所	2
南初富郵便局	
中央児童センター入口	
南初富交差点	1
五本松小学校	1
市制記念公園入口	
鎌ヶ谷警察署	
新鎌ヶ谷駅	29
鎌ヶ谷総合病院	
鎌ヶ谷市役所	8
鎌ヶ谷消防署	
病院前	
北部公民館	
北部小学校	
粟野コミュニティセンター	1

降車(停留所) 東線、東線2

停留所名	回答数
さわやかプラザ軽井沢	17
軽井沢遠山	
軽井沢集会所	1
御堂前	
軽井沢	
市民体育館	1
五本松	
社会福祉センター	
東初富公民館	1
五本松十字路	
第四分団詰所	
南初富郵便局	3
中央児童センター入口	
南初富交差点	5
五本松小学校	2
市制記念公園入口	
鎌ヶ谷警察署	
新鎌ヶ谷駅	9
鎌ヶ谷総合病院	
鎌ヶ谷市役所	4
鎌ヶ谷消防署	
病院前	4
北部公民館	
北部小学校	
粟野コミュニティセンター	2

乗車(停留所) 西線

停留所名	回答数
鎌ヶ谷市役所	7
鎌ヶ谷総合病院	
新鎌ヶ谷駅	5
第三中学校	0
北初富第三自治会館	
入道台	
西部小学校	
梨花苑	2
防衛省官舎前	1
くぬぎ山二丁目	1
くぬぎ山三丁目	1
くぬぎ山駅入口	
くぬぎ山コミュニティセンター	
くぬぎ山交差点	1
サンピア鎌ヶ谷	
北初富駅	2
東中沢一丁目	
北中沢コミュニティセンター	
東中沢自治会館入口	
貝柄山公園入口	1
東武鎌ヶ谷駅	5

降車(停留所) 西線

停留所名	回答数
鎌ヶ谷市役所	6
鎌ヶ谷総合病院	
新鎌ヶ谷駅	1
第三中学校	
北初富第三自治会館	
入道台	
西部小学校	
梨花苑	1
防衛省官舎前	
くぬぎ山二丁目	1
くぬぎ山三丁目	3
くぬぎ山駅入口	
くぬぎ山コミュニティセンター	
くぬぎ山交差点	2
サンピア鎌ヶ谷	
北初富駅	2
東中沢一丁目	
北中沢コミュニティセンター	3
東中沢自治会館入口	3
貝柄山公園入口	
東武鎌ヶ谷駅	3

乗車(停留所) 西線2

停留所名	回答数
東武鎌ヶ谷駅	23
中部小学校入口	
鎌ヶ谷高校	
南部公民館入口	1
弓道場・アーチェリー場	
南部小学校入口	1
グリーンハイツ	5
南児童センター	
中沢谷地川	
中沢新橋	
中沢戸崎下	
ファイターズタウン	
第四中学校	
東中沢四丁目	2
北中沢コミュニティセンター	2
東中沢一丁目	1
北初富駅	1
東中沢自治会館入口	
貝柄山公園入口	

降車(停留所) 西線2

停留所名	回答数
東武鎌ヶ谷駅	13
中部小学校入口	
鎌ヶ谷高校	
南部公民館入口	1
弓道場・アーチェリー場	
南部小学校入口	
グリーンハイツ	6
南児童センター	
中沢谷地川	1
中沢新橋	1
中沢戸崎下	
ファイターズタウン	8
第四中学校	1
東中沢四丁目	2
北中沢コミュニティセンター	2
東中沢一丁目	1
北初富駅	
東中沢自治会館入口	
貝柄山公園入口	

要望・意見

※複数回答有	回答数
運行本数に関して	84
運行本数を増やしてほしい	41
運行本数が増えて良かった	37
1時間に2本運行してほしい	3
1時間に1本運行してほしい	1
東線2の本数が少ない	1
16時台に2本運行してほしい	1
運行時間に関して	19
昼に運行してほしい	3
15時台がほしい	3
14時台が少ない	2
南線が混んでいる時間帯がある	2
夜8時まで運行してほしい	2
時間間隔が良い	2
南線に13時台がほしい	1
お昼の時間帯の遅れが大きい	1
南線の遅れが多い	1
利用時間が合わない	1
16時台がほしい	1
停留所に関して	11
ベンチを設置してほしい	5
遅延情報がわかるようにしてほしい	2
バス停が近くて良い	1
バス停の位置が良い	1
停留所を増やしてほしい	1
屋根を設置してほしい	1
定時運行に関して	32
遅延が減った	20
時間通り来ない	11
バスの遅延をバス会社に問い合わせたら正確でなかった	1
運行日に関して	43
土日運行がありがたい	43
運転について	11
運転手が親切	6
運転の乱暴な運転手がいる	4
運転手がタバコを吸った後の運転で臭い	1
運行ルートについて	18
乗り継ぎが悪い	6
ルートが複数あって、わかりづらい	3
乗り継ぎが面倒	2
グリーンハイツから市役所直通がない	2
前の運行が良かった	1
鎌ヶ谷霊園のバス停がほしい	1
ルートを多くしてほしい	1
上りなのか下りなのかわかりづらい	1
ルートの見直しをしてほしい	1
運賃について	21
運賃100円は良い	13
ICカードが使えて便利	4
ICカードで少し安くなるのが良い	1
障がい者割引がありがたい	1
西線、西線2でICカードを使えるようにしてほしい	1
定期券を使えるようにしてほしい	1
車両について	5
10人乗りで乗れない人がいる	2
西線2のバスを大きくしてほしい	1
ノンステップバスになって良かった	1
バスを大きくしてほしい	1
その他	58
便利で助かっている	19
乗客が少ない	1
初めて利用なのでわからない	1
特になし	37
※複数回答 計	302

要望・意見に対して
 ・運行本数、運行時間に関しては、平成28年11月から平日の増便、土日の運行をしております。お客様の利用状況に応じた対応ができずに申し訳ありません。現状においてはご理解とご協力をお願いいたします。
 ・停留所に関しては、ベンチの設置要望がありますが、道路の幅員等の問題で設置できるところと設置できないところもありますので、今後、検討してまいります。
 ・定時運行に関しては、遅延が減ったという内容はありますが、渋滞等もあり時間通り来ないことがあります。ご理解とご協力をお願いいたします。
 ・運転については、運転手が親切という内容もありますが、至らない点に関しましては、運行事業者には社員教育を徹底するよう指導いたしました。
 ・運行ルート、車両については、今後、検討してまいります。