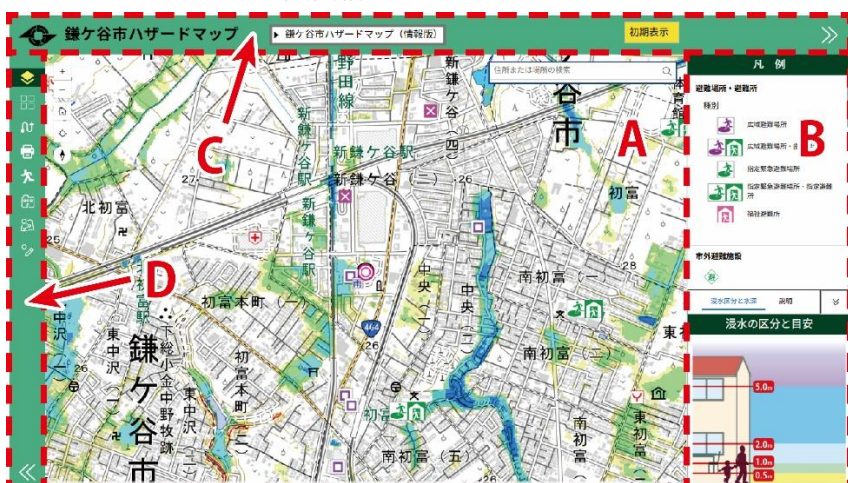


# 鎌ヶ谷市 WEB ハザードマップ

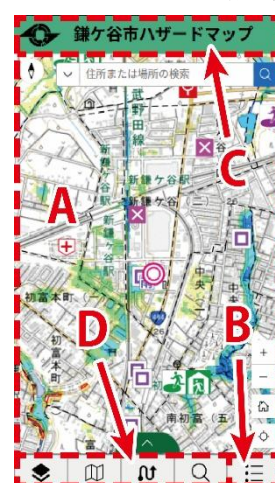
## 操作マニュアル

### 画面の説明

#### ■PC・タブレット版 画面構成



#### ■スマートフォン版 画面構成



(タブレットの場合、画面のボタン等のサイズが異なる場合があります)

#### A. 地図

- ・地図と検索ボックス、各種ボタンが配置されています。
- ・マウス操作による地図の移動、拡大、縮小、方位の変更ができます。
- ・住所または場所の検索ボックス、拡大、縮小、開始位置に戻る、方位を戻すボタンが配置されています。

#### B. 凡例

- ・現在のマップに表示されているアイコンの凡例が表示されています。
- ・表示される凡例は、「レイヤー表示設定」で表示されている項目になります。

#### C. タイトルバー

- ・タイトル「鎌ヶ谷市ハザードマップ」が表示されています。
- ・PC版は、タイトルの横に鎌ヶ谷市ハザードマップ（情報版）を表示できるページに移動できるボタンや、「初期表示」への表示切り替えボタンが配置されています。

#### D. ツールバー

- ・各機能のボタンが配置されており、クリックするとその機能が利用できます。
- ・最下部には各機能のパネルの表示・非表示を切り替えるボタンが配置されています。
- ・スマートフォン等の場合、左から4つのボタンに機能が搭載されています。

# 各種操作の説明

## A. 地図

### ○マウスの操作

#### ・地図の移動

地図上でマウスのドラッグを行うと地図が移動します。

#### ・拡大縮小

地図上でマウスのホイールを上回転すると地図が拡大されます。

地図上でマウスのホイールを下回転すると地図が縮小されます。

※地図の「+」「-」ボタンを押すことでも拡大縮小を行うことが可能です。

#### ・方向の変換

右クリックを押しながらドラッグすることで、地図の上方の方位を任意の方向に変化させることができます。

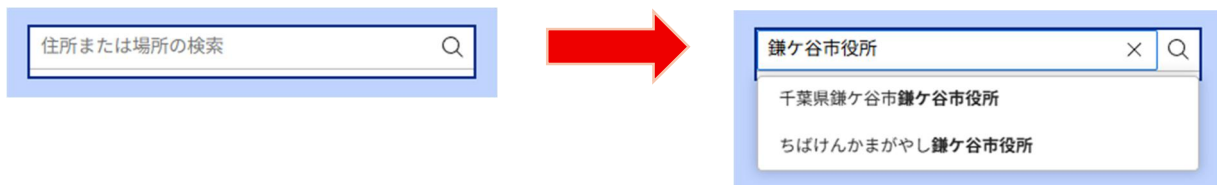
※閲覧開始時の方位は上方が北に設定されています。

※地図のコンパスの針ボタンをクリックすると元に戻ります

### ○各種ボタンの説明

#### ・住所または場所の検索（地図画面右上）

検索ボックスに住所または場所を入力すると予想検索が展開され、その地点に地図が移動します。



#### ・拡大と縮小（地図画面左上）



「+」ボタンをクリックすると地図が拡大されます。

「-」ボタンをクリックすると地図が縮小されます。

#### ・閲覧開始の表示状態に戻す（地図画面左上）



地図の表示位置を閲覧開始の状態に戻ります。

※表示の内容（レイヤーの設定、選択の状態等）は変更されません。

#### ・方位に戻す（地図画面左上）



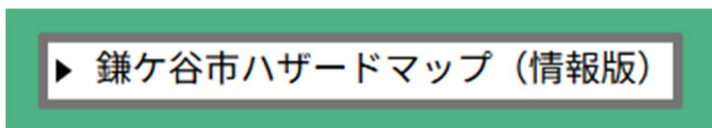
コンパスの針マークを押すことによって方位が閲覧開始の状態に戻ります。

※方位以外は変更されません。

## C. タイトルバー

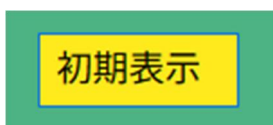
### ○各種ボタンの説明

- ・「鎌ヶ谷市ハザードマップ（情報版）」ボタン



鎌ヶ谷市ハザードマップ（情報版）や水害実績図を選択、表示できるページに移動します。

- ・「初期表示」ボタン



表示を閲覧開始の状態に戻ります。

※表示の内容（レイヤーの設定等）も閲覧開始の状態に戻ります。

- ・凡例表示の切り替えボタン（タイトルバーの右端）



クリックすることにより、凡例の表示・非表示を切り替えることができます。

## D. ツールバー

### 1. レイヤー表示設定



このアイコンをクリックすると以下のパネルが表示されます。



#### ・レイヤーの表示設定について

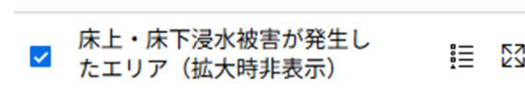
このマップの「床上・床下浸水被害が発生したエリア」は、一定の縮尺を境に拡大した場合に非表示、縮小した場合に表示としています。

※表示可能な場合もチェックボックスにチェックを入れないと表示されません

非表示の場合のレイヤーの表示（文字がグレーになっている）



表示の場合のレイヤーの表示（文字が黒になっている）



#### ・レイヤーの表示・非表示の切り替え



チェックボックスをクリックすることで、表示（左上）、非表示（右上）の切り替えができます。

## ・レイヤーの凡例表示



「凡例」アイコンが黒になっている状態（左上）でクリックすることで、下のようなレイヤーのみの凡例を表示することができます。

（グレーの場合（右上）は、チェックボックスを表示状態にすることで、黒の状態（左上）にすることができます）



## ・レイヤーの拡大



このアイコンをクリックすることで、レイヤーの範囲にズームすることができます（複数のレイヤーが含まれているグループは拡大できません）。

## ・レイヤーの展開



このボタンを押すことで、以下のように複数のレイヤーが含まれているグループを広げることができます。



## 2. ベースマップ設定



このアイコンをクリックすると以下のパネルが表示され、地図と空中写真を切り替えることができます。



### 3. ルート検索

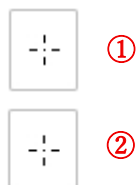


このアイコンをクリックすると以下のパネルが表示され、住所または場所の検索やポイントの指定によって、その間のルートを図上に表示することができます。

#### ・地点の直接入力

上のボックス①にスタートしたい住所または場所を入力し、次にボックス②に目的地の住所または場所を入力すると、その間のルートを図上に表示します。

#### ・地点の直接指定

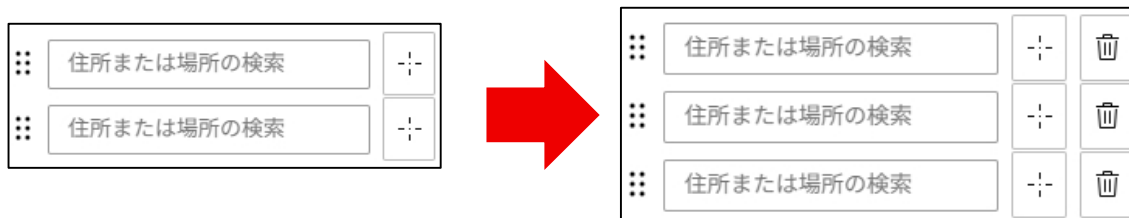


上のアイコン①をクリックして地図上のスタートしたい地点をクリックし、次にアイコン②をクリックして地図上の目的地の地点をクリックすると、その間のルートを図上に表示します。

## ・地点の追加

+ ストップの地点

上のボタンを押すことで、停止地点を追加することができます。



## ・ルートの編集

✎ ルートの編集

上のボタンを押すと以下のようなパネル表示に切り替わります。



📍 ストップ

このボタンを押すとマップに直接停止地点を置く状態に切り替わります。この状態でマップをクリックすると直接停止地点を追加することができます。

※必要のないストップはクリックし、「ルート編集」パネルの追加したストップの右端の「ごみ箱」ボタンを押す、またはルート検索の地点のボックスの×印を押すことによって削除することができます。

🚧 バリア

このボタンを押すとマップに通れないラインを設定することができます。左クリックで配置、右ダブルクリックで配置終了することができます。

※必要のないバリアはクリックし、「ルート編集」パネルの追加したバリアの右端の「ごみ箱」ボタンを押すことによって削除することができます。

・モード

車で移動 ▾

上の表示の右端の「V」ボタンを押すと、移動手段を「車」または「徒歩」から選択できます。

・出発時間

今すぐ移動 ▾

上の表示の「V」ボタンを押すと、出発時間を以下より選択できます。

- ・「今すぐ移動」：操作した時間を出発時間として、検索結果に到着時間が表示されます。
- ・「出発時間」：任意の出発時間が設定可能で、検索結果に到着時間が表示されます。
- ・「時間が指定されていません」：検索結果に到着時間は表示されません。

・ルート案内の表示

2分 (887 m) > ...  
18:58

上の表示の > ボタンを押すと、以下のようなルート案内の詳細が表示されます。

From 千葉県鎌ケ谷市新鎌ケ谷 2-1 9  
To 千葉県鎌ケ谷市新鎌ケ谷 3-2-1  
< 2 ...  
2分 (802 m)  
13:43

---

▽ 千葉県鎌ケ谷市新鎌ケ谷 2-1 9 ✕  
2分 (802 m)

↑ 西に進みます  
69 m | 14 秒

---

↶ 左に曲がり、さらに左に曲がります  
50 m | 10 秒

---

↷ 新鎌ケ谷駅北入口で右に曲がって 国道464号線  
を進みます  
491 m | 1分

> 千葉県鎌ケ谷市新鎌ケ谷 3-2-1 2 ✕

・ルートの削除

2分 (887 m) > ...  
18:58

上の表示の … ボタンを押すと以下のような消去ボタンが表示され、このボタンを押すとルートが削除されます。

🗑️ 消去

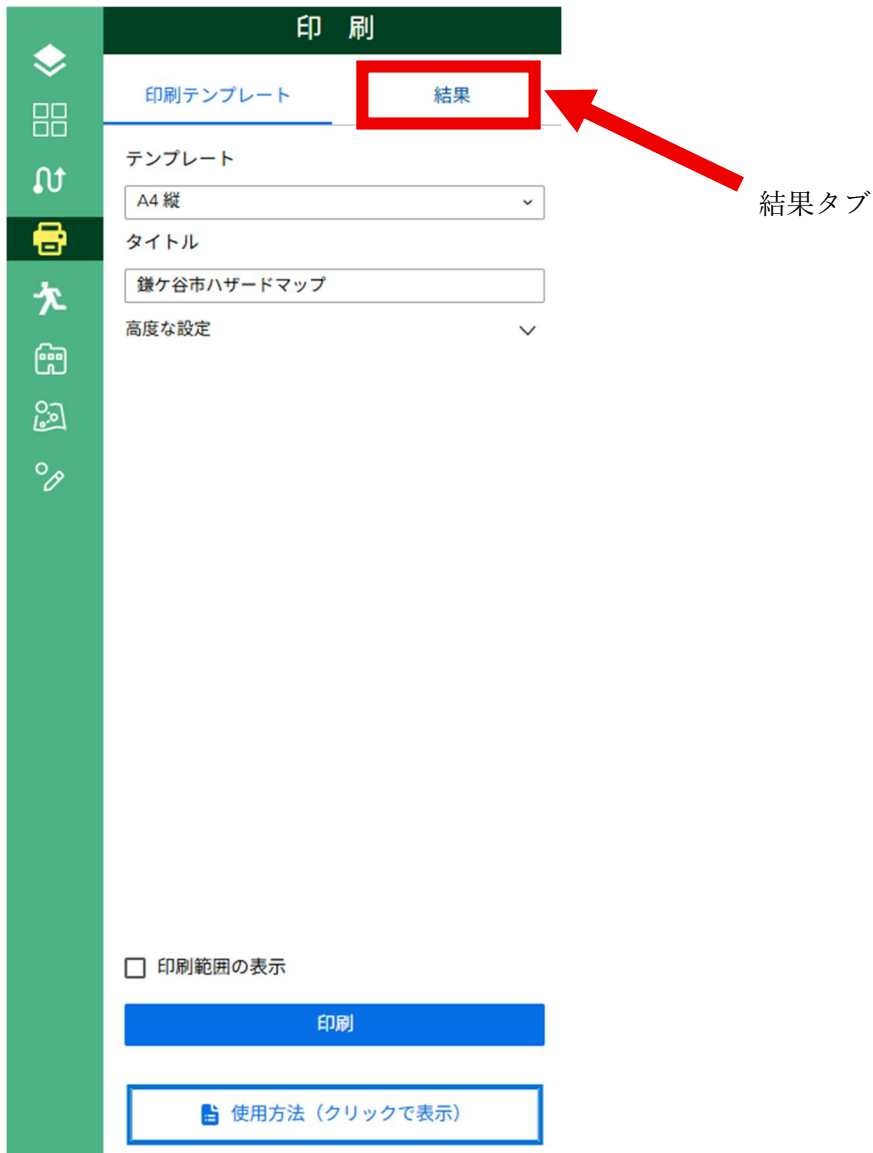
#### 4. 印刷

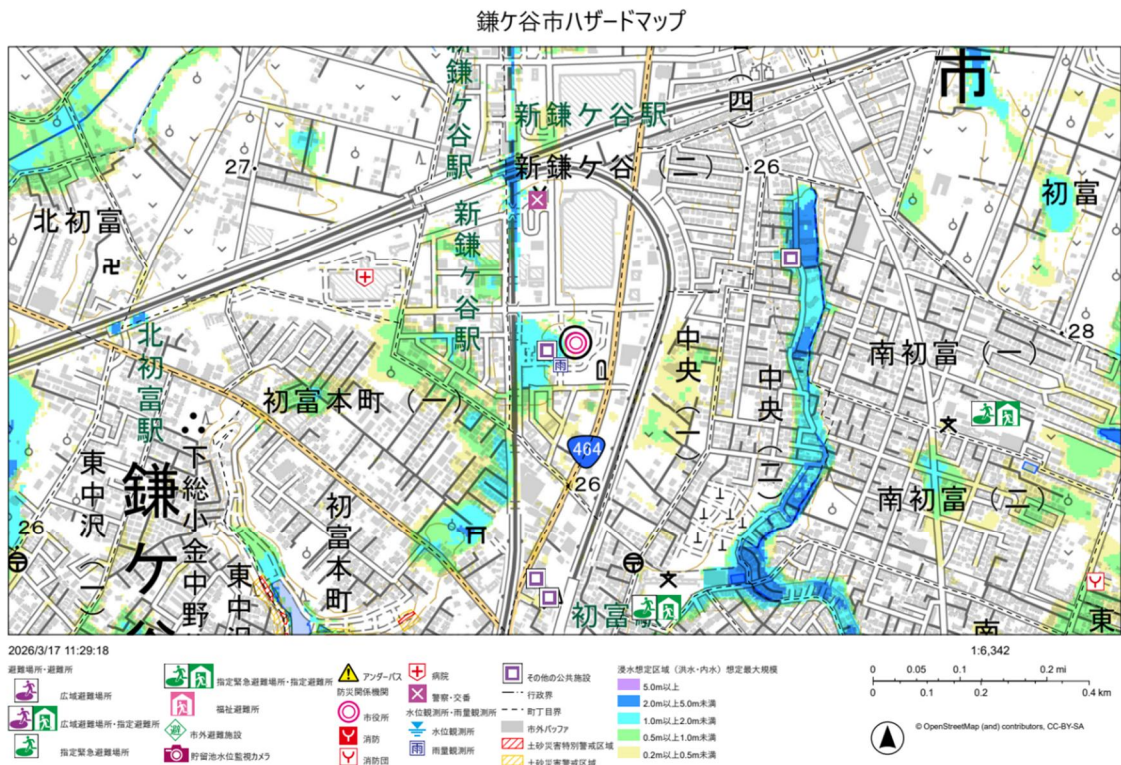


このアイコンをクリックすると以下のパネルが表示されます。

テンプレートから「A4 横」、「A4 縦」、「A3 横」、「A3 縦」、「地図のみ」（タイトル、凡例なし）のいずれかを選択し、下部の「印刷」ボタンをクリックすることで、「結果」タブに PDF 出力することができます。

印刷を行う場合は、上記で出力した PDF ファイルを印刷します。

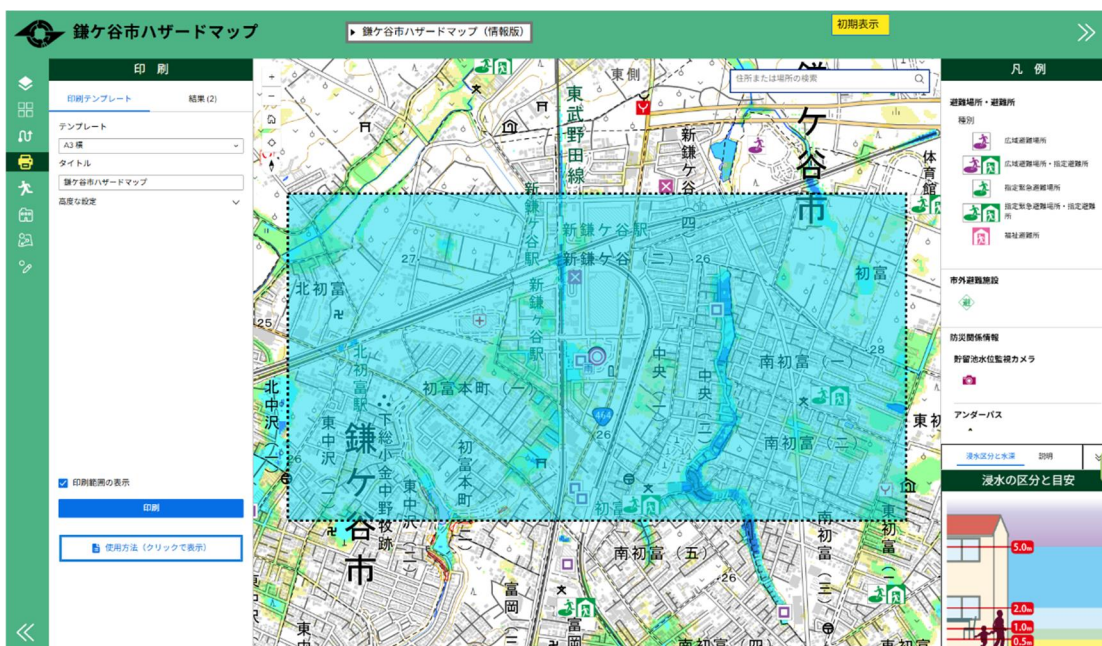
A screenshot of a software interface for printing. At the top, a dark green header bar contains the text '印刷' (Print). Below this, there are two tabs: '印刷テンプレート' (Print Template) and '結果' (Result). The '結果' tab is highlighted with a red box and a red arrow pointing to it from the right, with the label '結果タブ' (Result Tab) next to the arrow. The main content area is divided into sections: 'テンプレート' (Template) with a dropdown menu showing 'A4 縦'; 'タイトル' (Title) with a text input field containing '鎌ヶ谷市ハザードマップ'; and '高度な設定' (Advanced Settings) with a dropdown arrow. At the bottom, there is a checkbox labeled '印刷範囲の表示' (Show print range), a blue '印刷' (Print) button, and a button labeled '使用方法 (クリックで表示)' (Usage (click to show)). A green sidebar on the left contains several icons, including a printer icon which is highlighted in yellow.



・印刷範囲の表示

印刷範囲の表示

このチェックボックス（「印刷」ボタンの上部）にチェックを入れると、以下のように画面に印刷する範囲を表示することができます。



## 5. 避難場所・避難所 検索



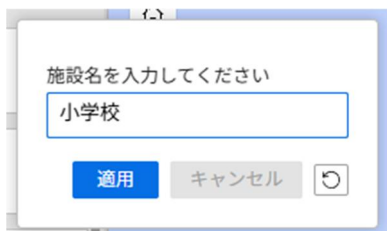
このアイコンをクリックすると以下のパネルが表示されます。名称をクリックすると選択した避難場所・避難所に画面が移動し、属性が表示されます。



### ・フィルター



「フィルター」ボタンをクリックすると以下のようなポップアップが表示されるので、ボックス内をクリックして名称を入力することによって表示を絞りこむことができます。



### ・選択解除



「選択解除」ボタンをクリックすると、現在の選択が解除されます。



選択されていない場合は、上のようにグレーになっています。

## 6. その他の公共施設 検索



このアイコンをクリックすると以下のパネルが表示されます。名称をクリックすると選択したその他の公共施設に画面が移動し、属性が表示されます。



※「フィルター」ボタンと「選択解除」ボタンの機能は、「5. 避難場所・避難所 検索」と同様です。

## 7. 町丁目 検索



このアイコンをクリックすると以下のパネルが表示されます。町丁名をクリックすると選択した町丁目に画面が移動し、その範囲が表示されます。

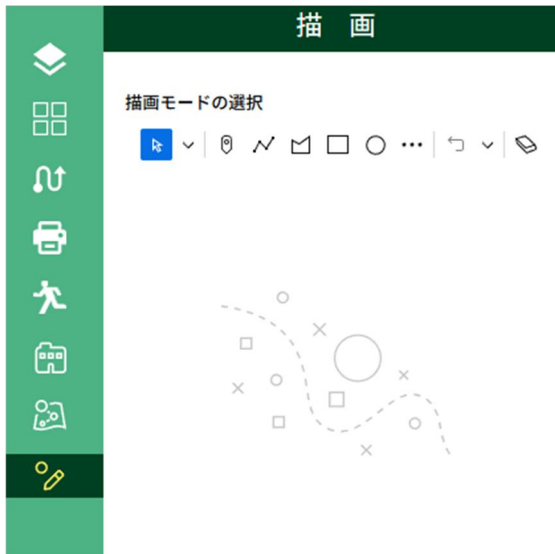


※「フィルター」ボタンと「選択解除」ボタンの機能は、「5. 避難場所・避難所 検索」と同様です。

## 8. 描画




このアイコンをクリックすると以下のパネルが表示されます。



### ・選択



描画したものを選択して移動・複製・削除・編集を行うことができます。また  ボタンから選択方法を選ぶことができます。

### ・点の描画



地図面をクリックすることにより点を描画することができます。また描画する点の設定を行うこともできます。

### ・線の描画



地図面をクリックすることにより線を描画することができます。また、描画する線の設定を行うこともできます。

描画開始：クリック

描画終了：ダブルクリック

### ・面の描画



地図面をクリックすることにより面を描画することができます。また、描画する面の設定を行うこともできます。

描画開始：クリック

描画終了：ダブルクリック

・長方形の描画



地図面を任意の場所からドラッグすることにより長方形を描画することができます。また、描画する長方形の設定を行うこともできます。

・円の描画



地図面を任意の場所からドラッグすることにより円を描画することができます。また、描画する円の設定を行うこともできます。

・テキストの描画（「…」ボタンをクリックすると表示されます）



「コンテンツ」ボックスにテキストを入力し、地図面をクリックすることにより、テキストを描画することができます。また、描画するテキストの設定を行うこともできます。

・消しゴム



描画したものをすべて削除することができます。