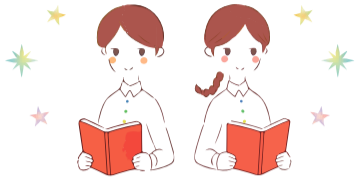


## 市立図書館と第五中学校

### 「子供の読書活動優秀実践」文部科学大臣表彰



この表彰は、子どもが積極的に読書活動を行う意欲を高める活動において、特色ある優れた実践をしている図書館や学校に対して、文部科学大臣が表彰するものです。今回、鎌ヶ谷市立図書館と第五中学校の活動が、顕著に優秀であると認められ、4月23日に平成31年度文部科学大臣表彰を受けました。

今後も、子どもたちの感性を磨き、生きる力を身に付けられるよう、読書活動の一層の推進を図っていきます。

#### ＊ 市立図書館の活動実績 ＊



お話し会



図書館と小学校で連携し、司書によるブックトークを行います

乳幼児や小学生向けお話し会や、ボランティアと協力して行う子ども劇場などのイベントの開催、本の不読率が高い中学・高校生向け情報誌「YA!新聞」の年4回の発行、小・中学校への図書セット貸し出し、小学校への司書によるブックトークなど、さまざまな事業を積極的に行い、子どもの読書活動の推進に寄与していることが評価され、表彰につながりました。

問 図書館本館 ☎443・4946

#### ＊ 第五中学校の活動実績 ＊



校長によるブックトーク



授業で学校図書館を積極的に利用しています

数年前から学校図書館を活用した教育活動に熱心に取り組み、定期的なブックトークや、各自がお薦めの本についての紹介を競い合うビブリオバトルの実施、市立図書館や市内小・中学校とのネットワークを活用した資料の収集、各教科で年間100回を超える学校図書館の活用など、学校全体で読書活動に取り組み、生徒の学びを豊かにしていることが評価され、表彰につながりました。

問 指導室 ☎445・1518

みんなで参加しよう/  
**ごみゼロ運動**  
5/26(日)  
問 クリーン推進課 ☎445・1223

自治会の協力の下、市内全域の道路などに散乱する空き瓶・空き缶などの清掃活動を行います。

集めたごみは、市内の建設業協会、市管工会、電設協会の清掃事業協同組合、有価物資源組合などが回収します。

日時 5月26日(日)8時～9時(雨天決行)

#### 注意

- 家庭・事業所・空き地などからのごみは出さないでください
- 拾ったごみは、各自治会が指定した場所(赤いカラーコーンが目印)に集めてください



### 令和元年度 第1回 市職員採用試験

未来の鎌ヶ谷を切り開く、意欲ある人の応募をお待ちしています。

- 試験日
- 第一次試験=7月28日(日)
  - 第二次試験=8月下旬
  - 第三次試験=10月上旬

試験区分など 下表参照

受験案内・申込書 人事室窓口(市役所3階)および市ホームページで配布  
申し込み 6月5日(水)～19日(水)(消印有効)に、人事室窓口(土・日を除く9時～17時) / 電話 273-0195

問 人事室 ☎445・1057



市ホームページ

試験区分	受験資格	予定人員
一般行政職(上級)	昭和59年4月2日から平成10年4月1日までに生まれた人で、学歴不問。	若干名
土木職(上級)	または平成10年4月2日以降に生まれた人で学校教育法に基づく大学(短期大学を除く)を卒業した人(令和2年3月までに卒業見込みの人を含む)	若干名
保育士職	昭和59年4月2日から平成12年4月1日までに生まれた人で、保育士の資格を有する人または令和2年春期までに資格取得見込みの人	若干名
保健師職	昭和59年4月2日から平成11年4月1日までに生まれた人で、保健師の資格を有する人または令和2年春期までに資格取得見込みの人	若干名

※一般行政職(初級)、一般行政職(障がい者採用枠)、土木職(初級)、消防職などの採用試験を実施する場合は、7月1日(月)に広報かまがやおよび市ホームページでお知らせします





シリーズ 行財政運営②

# 令和元年度 予算の概要

図財政室 ☎445・1079

## 予算の使い道をお伝えします

詳しくは、市ホームページ、図書館(分館を含む)、情報公開コーナー(市役所3階)にある、「予算の概要」や「予算書」で見ることができます。

### 健全な財政を堅持しつつ、令和元年度予算を編成

市では、市制施行以降一度も赤字を生じさせたことはなく、平成29年度決算では約26億円の黒字となっています。また、国が法律で定めている「早期健全化基準」も大きくクリアし、財政状況は健全でした。引き続き、令和元年度予算編成後も健全な財政運営を堅持していきます。

#### 市町村が借金をし過ぎないように国が定めた基準

早期健全化基準(イエローカード)は、財政状況の悪化が深刻化する前に、財政の健全化が必要な基準として国が定めたものです。この基準を上回ると、法律に基づいて、財政の早期健全化に向けた自主的かつ計画的な取り組みが必要となります。

鎌ヶ谷市は、いずれの指標も早期健全化基準をクリアしています。

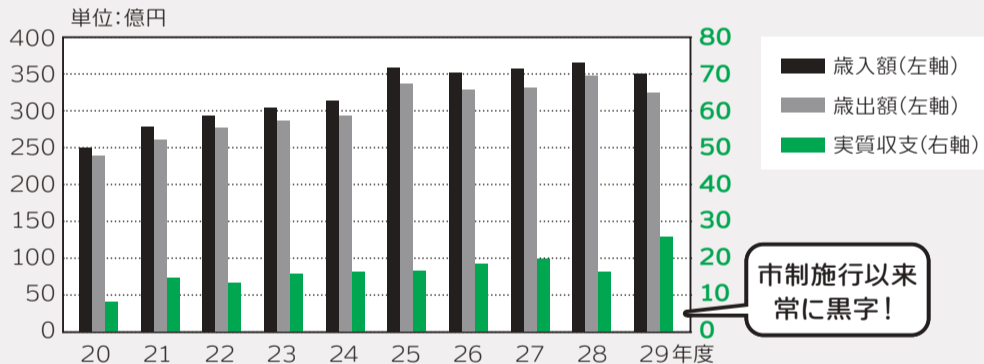
指標名	鎌ヶ谷市 (平成29年度決算)	早期健全化基準 (イエローカード)	財政再生基準 (レッドカード)
実質公債費比率	1.2%	25.0%	35.0%
将来負担比率	28.2%	350.0%	-

#### 市の収支(黒字額)の推移

歳入決算総額から歳出決算総額を引き、さらに翌年度へ繰り越した事業に必要な財源を差し引いたものを「実質収支」といいます。この実質収支がプラスであれば、その市の決算は黒字、マイナスであれば赤字となります。

鎌ヶ谷市は市制施行以来、一度も赤字を生じさせたことはありません。

#### 歳入・歳出・実質収支の推移



### 「子どもからお年寄りまで、ずっと笑顔でいられる街」を目指して

鎌ヶ谷市長 清水聖士



本市では、これまで行財政改革に継続的に取り組み、「鎌ヶ谷市財政健全化計画」に基づき未来を見据えた行財政運営を行ってきました。その成果として、国が定める地方公共団体の財政状況を示す統一的な指標で、本市は健全な財政状況を維持しています。そのような状況の中、今後とも少子高齢化の進展への対応が求められるほか、街づくりに欠かせない事業を推進する必要があるため、令和元年度もメリハリのある予算編成を行いました。

具体的には、令和元年度中に全線高架化を予定している新京成線連続立体交差事業などの都市基盤整備、(仮称)東部地区児童センター設置事業や五本松小学校放課後児童クラブ施設の整備などといった子育て世代にやさしい街づくりを推進します。

また、教育環境の整備として、小学校のトイレ改修や、老朽化した楽器更新の実施、高齢者が安心して暮らせる街づくりとして、コミュニティバスの毎日運行や地域包括ケアの構築、地震・災害に強い街づくりとして、準用河川二和川の整備事業などを進めていきます。

さらには、インターネット梨販売事業や企業誘致基本計画の推進、リニューアルした陸上競技場の第4種公認取得に必要な備品購入、北海道日本ハムファイターズとの連携強化など、魅力ある街づくりを推進します。

令和元年度予算では、「子どもからお年寄りまでずっと笑顔で暮らせる街」を実現するため、①「未来に向けてさらなる発展につなげる街づくり」 ②「すべての市民が暮らしやすさを実感できる街づくり」 ③「産業が盛んで文化・スポーツ・緑を楽しめる街づくり」の3つの柱を据えて重点的に事業展開し、市の魅力をさらに向上させる予算を編成しました。その概要をお知らせします。

### 会計別の予算規模

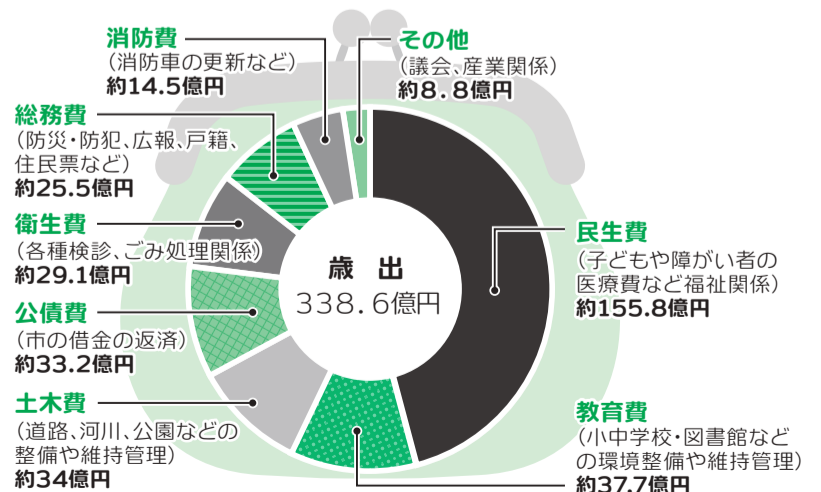
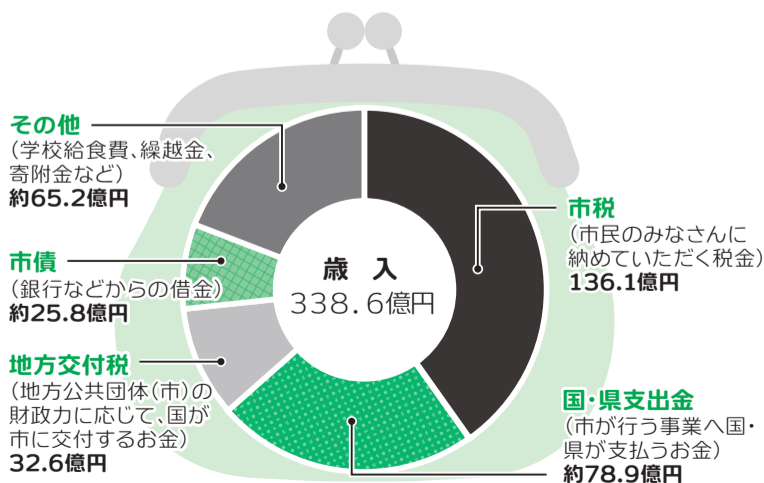
#### 令和元年度予算

総額 552億7,200万円(3.1%増)  
 一般会計 338億6,000万円(4.6%増)  
 特別会計の合計 214億1,200万円(0.8%増)

区分	令和元年度予算額	平成30年度予算額	対前年度比較増減率
一般会計	338億6,000万円	323億6,000万円	4.6%
特別会計	214億1,200万円	212億3,700万円	0.8%
国民健康保険特別会計	105億2,300万円	107億9,400万円	▲2.5%
公共下水道事業特別会計	23億4,100万円	21億700万円	11.1%
介護保険特別会計	72億2,200万円	70億5,600万円	2.4%
後期高齢者医療特別会計	13億2,600万円	12億8,000万円	3.6%
合計	552億7,200万円	535億9,700万円	3.1%

#### 一般会計

(福祉・教育・道路整備など、市の基本的な事業の収支を表すもの)



電話 de 詐欺に注意! 「すぐにお金が必要だ」そんな電話があったら  
 電話 de 詐欺相談専用ダイヤル ☎0120・494・506 に相談を!



## 柱1 未来に向けて さらなる発展につなげる街づくり

### 都市基盤整備の取り組み

#### 新京成線連続立体交差事業の推進

事業費:約4億円

県が実施する新京成線の連続立体交差事業(初富駅~北初富駅間)に対して地元負担金を支出します。なお、今年度中に松戸方面の高架化が完了し、全線高架化運行を開始する予定です。



#### 新鎌ヶ谷西側の都市計画道路整備

事業費:1億円

新鎌ヶ谷地区の都市計画道路の整備(延長約400m)に向けて用地購入を行います。

#### 初富駅前広場およびアクセス道路の整備に向けた用地取得

事業費:約3,900万円

初富駅の駅前広場やアクセス道路整備に必要な用地購入を行います。

#### その他の主な事業

- 主要市道整備の実施 約1億9,700万円
- 交差点改良に向けた用地取得および整備工事などの実施 約4,000万円
- 北初富駅前広場の整備に向けた検討設計の実施 100万円

## 柱2 すべての市民が暮らしやすさを実感できる街づくり

### 子育て世代にやさしい街づくりの取り組み

#### 放課後児童クラブの整備・改修の実施

事業費:約1億2,300万円

五本松小学校および道野辺小学校の放課後児童クラブ入会児童数の増加への対応や環境整備を行うため、施設整備や改修を行います。



#### 風しん抗体検査および予防接種の実施

事業費:約5,700万円

風しんの抗体保有率が低い世代の男性に対する抗体検査および予防接種を行い、風しんの発生・まん延を予防します。

#### 私立幼稚園預かり保育利用料助成の実施

事業費:約3,100万円

10月からの幼児教育・保育の無償化に伴い、保育認定を受けた場合の幼稚園の預かり保育利用助成金を創設します。

### 学校教育の充実・教育環境の整備の取り組み

#### 小・中学校施設の改修を実施

事業費:約5億3,200万円

小学校のトイレ改修、道野辺小学校の外壁屋上改修およびプール塗装改修、第四中学校体育館外壁屋根改修などを行います。

#### 小・中学校の楽器更新を実施

事業費:約1,200万円

小学校の楽器更新を行うとともに、全小・中学校のグランドピアノ(14台)をリース方式により更新します。



### 高齢者が安心して暮らせる街づくりの取り組み

#### コミュニティバスの毎日運行

事業費:約4,700万円

交通不便地域における幼児連れの人および高齢者などの交通手段を持たない人が、公共施設などを利用しやすくするため、コミュニティバスを毎日運行します。

#### 地域包括ケアの構築の推進

事業費:約1,300万円(介護保険特別会計予算)

高齢者ができる限り住み慣れた地域で自分らしい暮らしを続けることができるよう、認知症に関する啓発および初期支援、在宅医療・介護連携に関する普及啓発を行います。

### 地震・災害に強い街づくりの取り組み

#### 準用河川二和川のバイパス整備・護岸改修の実施

事業費:約3億2,200万円

浸水被害の軽減を図るため、準用河川二和川のバイパス整備(馬込沢地区)および護岸改修(鎌ヶ谷保育園付近)を行います。

#### 消防団車両の更新

事業費:約2,000万円

第2分団ポンプ車の更新を行います。他の分団の車両も、今後計画的に更新を行います。



#### 社会福祉センター(福祉避難所)トイレ改修の実施

事業費:約1,500万円

災害時の福祉避難所に指定されている社会福祉センターの障がい者用トイレを多機能トイレに改修します。

#### 避難所におけるマンホールトイレの整備

事業費:約800万円

災害時の避難所におけるトイレ環境を確保するため、マンホールトイレを整備します。

### 市民サービスの向上の取り組み

#### 住民票などのコンビニ交付の実施

事業費:約2,000万円

マイナンバーカードを利用して、コンビニに設置されている端末で住民票、印鑑登録証明書、戸籍謄(抄)本などの証明書が取得できるシステムの構築を行います。なお、事業開始は令和2年1月を予定しています。

#### 公共施設への公衆無線LANの設置

事業費:約300万円

市民の利便性の向上および災害時の情報収集を可能とするため、市庁舎、総合福祉保健センター、図書館本館、市民会館に無線LAN環境を整備します。

#### その他の主な事業

- (仮称)東部地区児童センターの設置に向けた用地測量などの実施 約100万円
- 串崎新田貯留池整備に係る用地の取得 約5,100万円
- 避難所における車椅子対応仮設トイレの整備 100万円

## 柱3 産業が盛んで文化・スポーツ・緑を楽しめる街づくり

### 農業振興・商工振興の取り組み

#### 農産物ブランド育成に向けたPR活動

事業費:約500万円

鎌ヶ谷産農産物のブランド化に意欲的な農業者に対して、農産物認定農家・生産者団体認定の推進を図ります。



#### 企業誘致基本計画の推進

事業費:約300万円

市企業誘致基本計画に基づき、プロジェクトマネージャーを活用した企業や関係機関への訪問・交渉や、誘致企業の審査など、企業誘致に係る取り組みを行います。

### 文化を楽しめる街づくりの取り組み

#### きらりホールでの各種芸術文化鑑賞機会の提供

事業費:約700万円

各種芸術文化のイベントを実施します。なお、平成30年度に実施して好評だったイベントは「きらり浅草漫才」「きらり☆シネマ」などです。



### スポーツを楽しめる街づくりの取り組み

#### 陸上競技場改修事業(備品整備)の実施

事業費:約4,300万円

4月にリニューアルした福太郎スタジアム(陸上競技場)において、日本陸上競技連盟第4種公認取得に必要となる備品を購入します。

※第4種公認を取得すると、日本陸上競技連盟に加盟している団体などの競技会や記録会が開催できます

#### 北海道日本ハムファイターズ連携イベントの開催

事業費:約700万円

北海道日本ハムファイターズのOB選手などを講師に迎えて実施する野球教室などを行います。また、鎌ヶ谷ランフェスタ開催に係る負担金などを支出します。

### 緑を楽しめる街づくりの取り組み

#### 市制記念公園の駐車場整備の実施

事業費:約1,600万円

公園の砂利敷き駐車場をアスファルト舗装にする整備工事を実施します。

#### その他の主な事業

- 商工業振興補助金の交付 約2,300万円
- 新しい公共施設予約システムの導入 約580万円
- (仮称)鎌ヶ谷一丁目ふれあいの森の用地取得 約1億5,200万円



6月14日(金)までに入会手続きを

**放課後児童クラブ夏季短期入会**

放課後児童クラブは、普段利用していない家庭でも、短期で利用することができます。7月1日(月)～9月30日(月)の期間に、放課後児童クラブを短期で利用したい場合は、6月14日(金)までに入会手続きをしてください。

**利用条件** 就労などにより、保護者が児童の保育をできない場合

**開所時間** ●(月)～(金)＝放課後～19時

●(土)・夏季休業期間＝8時～19時

**費用** ●保育料月額8,000円(減免制度あり)

●おやつ代月額1,600円(減免制度あり)

※西部小学校はおやつ代が異なります

●保護者会費



**入会手続き**

こども支援課窓口(総合福祉保健センター2階)、各小学校放課後児童クラブおよび市ホームページで配布する「入会申請書」・「就労証明書」に必要事項を記入し、同課窓口で行ってください。

☎こども支援課 445・1320

子どもと関わる短期アルバイト

**放課後児童クラブの夏季臨時職員 募集**

**業務** 子どもの生活や遊びの指導

**対象** 18歳以上の健康な人(学生も歓迎)

**勤務日** 7月1日(月)～9月14日(土)のうち、1ヵ月程度以上

**勤務時間** 8時～19時のうち、6時間程度(シフト制)

**勤務場所** 各小学校の放課後児童クラブ

**定員** 若干名 **賃金** 時給940円

**申し込み** こども支援課に電話連絡の上、写真を貼った履歴書を本人が持参(当日、面接を実施)

※採用時に胸部レントゲンの診断結果の提出が必要です

☎こども支援課 445・1320



**リサイクル情報**

ゆずります

1～2人用ワンタッチポップテント(2個)

取りに来られる人に無料で。

☎安田 445・0452

品物の交渉は当事者間で行い、交渉が成立したらクリーン推進課 445・1223へ。

学習机・椅子

取りに来られる人に無料で。

☎18時以降に水田 446・2080



市税・国民健康保険料

**休日納付相談窓口を開設**

開庁時間中に来庁できない人を対象に、休日納付相談窓口を開設します。なお、当日は電話での相談にも応じます。

☎日時 5月26日(日)9時～12時

対象税目・保険料	窓口相談/電話相談
固定資産税、都市計画税、市・県民税、軽自動車税、法人市民税	収税課窓口(市役所2階) / ☎445・1164
国民健康保険料	保険年金課窓口(市役所1階) / ☎445・1208

納期限は5月31日(金)

●軽自動車税(全期分)

※納付・納税は口座振替が便利です

※納期限を過ぎると延滞金がかかります



一部リニューアル!

☎クリーン推進課 445・1223

**スマートフォン向け ごみ分別アプリを配信中**

ごみの疑問解決に役立つスマートフォン向けアプリケーション「ごみ分別アプリ」がリニューアルしました。

主な機能

ごみ分別辞典

品目名から分別方法を検索できます。

新機能

リニューアルに伴い、英語・中国語・韓国語でも検索できるようになりました。

収集日カレンダー

お住まいの地域の収集日をカレンダー形式で確認できます。また、出し忘れないようにごみの収集日をアラートでお知らせします。

防災・防犯情報

新機能

防災ハンドブックや洪水ハザードマップなどを確認できます。また、かがや安心eメールと連携しており、犯罪情報などを配信します。

インストール方法

「Google Play」または「App Store」で、「鎌ヶ谷市ごみ分別アプリ」を検索するか、次の二次元コードを読み取り、ダウンロード。



Google Play (Android版)



App Store (iOS版)

すでに利用している人は

アプリのアップデートをすることで、新機能を使用できます。アプリのアイコン画像の背景が「青」から「緑」に変更されれば、アップデート完了です。



ごみ分別アプリ

**市営住宅入居者の募集**

☎建築住宅課 445・1472

**入居資格** 次の要件を全て満たす人

- 市内に住所または勤務場所を有する
- 現に同居している、または同居しようとする親族がいる
- 現に住宅に困窮している
- 連帯保証人がいる
- 申し込む本人および同居しようとする親族が暴力団員でない
- 収入基準以内である

**入居時期** 9月上旬予定

**選考方法** 応募多数の場合は、市市営住宅入居者選考委員会の意見を聞いた上で、入居者を決定

募集案内配布・申し込み受付期間

5月16日(木)～29日(水)(最終日は12時まで)に、建築住宅課窓口(市役所4階)へ。

団地名 所在地	間取り(畳)	家賃	階数	募集戸数	備考
長谷津市営住宅D棟 中央2-22-4	6/4.5/3/DK	16,700円～ 32,800円	3階	1戸	※1
長谷津市営住宅D棟 中央2-22-4	6/4.5/3/DK	16,700円～ 32,800円	4階	1戸	
初富市営住宅 南初富4-17-60	6/6/4.5/DK	21,900円～ 43,000円	1階	1戸	※2

※いずれも単身入居不可

※1:火災事故あり。詳しくはお答えできません。また入居後は本事故を理由とした

住み替えはできません

※2:身体障がい者世帯向け。入居資格について詳しくは、募集案内をご覧ください

**平成30年度予算の執行状況・財産などの状況 (平成31年3月31日現在)**

■歳入歳出予算の執行状況

☎財政室 445・1079

会計名	予算現額	収入済額	収入率	支出済額	支出率
一般会計	368億6,921万円	312億6,499万円	84.8%	296億 684万円	80.3%
特別会計	224億2,115万円	200億8,310万円	89.6%	194億3,691万円	86.7%
国民健康保険	111億2,553万円	102億7,182万円	92.3%	102億5,716万円	92.2%
公共下水道事業	25億 463万円	18億 780万円	72.2%	14億1,545万円	56.5%
介護保険	74億7,131万円	67億1,004万円	89.8%	66億8,275万円	89.4%
後期高齢者医療	13億1,968万円	12億9,344万円	98.0%	10億8,155万円	82.0%
合計	592億9,036万円	513億4,809万円	86.6%	490億4,375万円	82.7%

■地方債の現在高

区分	残高
一般会計債	366億4,471万円
下水道事業債	74億 781万円
合計	440億5,252万円

■財産 ※特別会計を含む

区分	状況
建物	174,156.07㎡
土地	835,176.11㎡
車両	120台
基金	66億7,664万円
有価証券	1億8,391万円





# 情報ひろば

## スポーツ

### みんなのスポーツDay

**内** インディアカ、シャッフルボード、トランポリン、卓球、バドミントン、バグジー、オーバルボールなど  
**時** 5月25日(土) 13時30分～16時(13時から受け付け)  
**所** 福太郎アリーナ  
**持** 飲み物・室内履き  
**問** 文化・スポーツ課 ☎445・1531

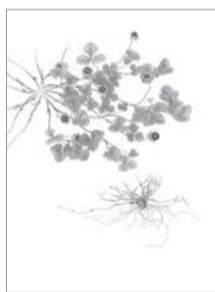
## 講座・講演

### ヘルスアップ講座～教えて先生! 健診結果の見方と生活改善ポイント～

**内** ①講義=上手な健診検査結果の活かし方  
 ②ワーク=生活習慣のチェック  
**対** 市国民健康保険に加入している人  
**時** 5月23日(木) 14時30分～16時30分  
**所** 総合福祉保健センター3階  
**定** 30人  
**師** 市医師会医師の磯野敏夫さん  
**持** 筆記用具  
**申** 5月21日(火)までに保険年金課 ☎445・1418

### 環境講座「初夏の野草を楽しく描こう」ポタニカルアート(植物細密画)教室

野草をじっくり観察し、ありのままの姿を正確・細密に描いてみましょう。  
**対** 市内在住・在勤・在学の人  
**時** 5月28日(火) 13時30分～16時30分  
**所** 市役所地下  
**定** 20人(申込先着順)  
**師** 画家の二戸捷幸さん  
**持** 筆記用具、水彩画用絵画道具(お持ちの場合)  
**服装** 汚れてもよいもの  
**他** まなびい100対象  
**申** 環境課 ☎445・1227



ポタニカルアート(ペニチカル)

### 聞こえのサポーター講座

耳が不自由な人と筆談で会話する方法を学びます。  
**対** 市内在住・在勤で18歳以上の中途失聴者・難聴者およびその家族・知人など  
**時** 6月の毎週(火) 13時30分～15時30分(全4回)  
**所** 市役所地下  
**定** 20人(申込先着順)  
**申** 身体障がい者福祉センター ☎445・1543 / ☎443・2233

### 国立劇場歌舞伎鑑賞教室

**内** ●解説「歌舞伎のみかた」  
 ●「菅原伝授手習鑑～車引～」  
 ●「棒しばり」  
**対** 市内在住の人  
**時** 7月6日(土) 8時市役所出発～16時30分市役所帰着(現地解散不可)  
**所** 国立劇場(東京都)  
**定** 42人(多数抽選)  
**費** 5,800円(昼食代などを含む。事前支払い)  
**申** 往復はがきに「歌舞伎鑑賞教室希望」と、代表者の住所・氏名(ふりがな)・年齢・電話番号(日中連絡を取れる番号)・希望人数(2人まで)・返信宛先を記入して、5月21日(火)まで(消印有効)に文化・スポーツ課 ☎273-0195  
**問** 同課 ☎445・1528



尾上松緑さん

### 子育てのヒントに気づく親子セミナー～食事でリフレッシュ～

プロが作る料理を楽しみながら、ママたちだけで一息つきませんか?  
**対** 未就園児の親子  
**時** 6月7日(金) 10時30分～11時30分  
**所** 南部公民館  
**定** 15組(申込先着順)  
**費** 500円  
**師** 日本料理専門調理技能士の種田光明さん  
**持** 筆記用具・メモ用紙・子どもの着替え・保育カード・親子の飲み物  
**保育** あり  
**他** まなびい100対象  
**申** 5月15日(水)(市外在住の人は22日(水))以降に南児童センター ☎438・5040 / 窓口または、南部公民館 ☎446・3031 / 窓口  
**問** 南部公民館 ☎446・3031

### ボランティア入門講座～1964年東京オリンピック聖火ランナーをとおして、今を生きる～

健康者・障がい者に関わらず、幅広い人々との交流やブラインドランナーの伴走の経験談をもとに、ボランティア精神について学びます。当日は、1964年当時の聖火ランナーのユニフォーム・トーチを展示します。  
**時** 6月14日(金) 13時30分～15時30分  
**所** 総合福祉保健センター6階  
**定** 100人(申込先着順)  
**師** 1964年東京オリンピック開会式聖火ランナーの後藤和夫さん  
**他** まなびい100対象  
**申** 6月12日(水)までにボランティアセンター ☎442・2940 / ☎446・4545

### 手芸教室(前期)

小さめの柄入りトートバッグを作ります。  
**対** 市内在住で60歳以上の人  
**時** 6月6日・20日、7月4日・18日の各(木) 10時～12時(全4回)  
**所** 社会福祉センター  
**定** 20人(多数抽選)  
**費** 1,600円  
**師** (財)日本手芸普及協会指導員の瀬田幸子さん  
**持** 裁縫道具・筆記用具・物差し・はさみ(布用・紙用)・厚紙  
**他** まなびい100対象  
**申** 往復はがきに住所・氏名(ふりがな)・年齢・電話番号を記入して、5月22日(水)まで(必着)に同センター「手芸教室」係 ☎273-0121 初富802-116  
**問** 同センター ☎444・0121

### 書道初級教室

手紙の表書きなどの実用文を書けるようになるための教室です。  
**時** 6月10日・24日、7月8日・22日の各(月) 10時～12時(全4回)  
**所** 社会福祉センター  
**定** 20人(申込先着順) **費** 1,000円  
**師** 洗心書会審査会員の山口永雲さん  
**持** 筆(中、細)・墨・硯・文鎮・下敷き  
**他** まなびい100対象  
**申** 5月31日(金)までに同センター ☎444・0121

### マンション管理組合のためのセミナー・相談会

**内** ①基礎セミナー「新任役員への提案」「大規模修繕工事の進め方(初級編)」  
 ②個別相談会  
**時** 6月8日(土)  
 ①=13時～15時20分  
 ②=15時30分～16時30分  
**所** 中央公民館  
**定** ②のみ4組(申込先着順)  
**申** 県マンション管理士会 ☎043・244・9091 / ☎043・244・9094 / ☎info@chiba-mankan.jp

### MY TREE ペアレンツ・プログラム


子育てに苦しさを感している保護者への回復プログラムです。  
**時** 8月22日～12月19日の毎週(木) 10時～12時(9月26日を除く全16回。令和2年3月・6月に同窓会を予定)  
**所** 八千代市総合生涯学習プラザ  
**定** 10人(申込先着順)  
**保育** あり(要申込)  
**申** 児童養護施設おんちよう園 ☎466・4020 または、住所・氏名・電話番号、保育の可否を記入して ☎466・4047

## 道野辺第一区自治会

### 本町婦人防火クラブが表彰されました

#### 30年度千葉県少年婦人防火大会

地域に密着した防火・防災活動や、住宅用火災警報器の訪問調査などを継続的に実施してきたことが評価され、県少年婦人防火委員会から道野辺第一区自治会本町婦人防火クラブが表彰されました。  
**問** 消防本部予防課 ☎444・3273



3月20日に開催された  
千葉県少年婦人防火大会

## 行政相談委員の委嘱

**問** 市民活動推進課 ☎445・1274

行政相談委員とは、総務大臣から委嘱された民間有識者であり、皆さんの身近な相談相手です。4月1日付で徳田訓康さん、中野洪さん、小林トキさんが委嘱されました。

市民の皆さんからの国の仕事に関する要望や問い合わせなどに対して、総務省と連携を図りながら、公平な立場で相談者への助言、行政機関への通知などを無報酬で行っています。

### 市役所での無料行政相談

行政相談委員が相談に応じます。なお、相談内容の秘密は守られます。

**開催日時** 原則毎月第2(水) 10時～12時

**申し込み** 毎月初日の開庁日 8時30分から市民活動推進課  
**☎** 445・1274

周りの畑が困っているかも?



## 家庭菜園のお手入れは念入りに!

家庭菜園で無農薬栽培を行う場合は、小まめに畑の様子を確認してください。虫や病気が発生したときに、すぐに対策をしないと自身の作物が駄目になるだけでなく、近くの畑へ虫や病気がうつります。また、雑草を放っておくと種が飛び、草だらけになってしまいます。

近隣に農業で生計を立てている農家がいる場合、虫や病気の発生は死活問題です。小まめに畑に行けない場合は、農薬を正しく使い、病害虫や雑草を抑えるようお願いします。

**問** 農業振興課 ☎445・1233





# 情報ひろば

## お知らせ・相談

### ゴーヤの苗を配布します

緑のカーテンを設置して、涼しい夏を過ごしませんか?市では、「エコネットかまがや」との協働により、ゴーヤの苗を種から育てています。苗は、市内在住で、緑のカーテンを設置する人に、1世帯に2株まで渡す予定です。配布する苗が順調に育ったときは、5月24日(金)から環境課窓口で配布を開始します。  
※なくなり次第終了  
問 同課 ☎445・1227



### 新京成線連続立体交差事業に伴い、新鎌ヶ谷駅の改札口を変更します

新京成線新鎌ヶ谷高架駅舎(連絡通路・改札口・コンコース)を6月16日(日)始発から供用を開始し、改札口が変更となります。  
なお、松戸方面の高架運行は、今年度中に開始予定です。決まり次第お知らせします。

問 ●道路河川整備課 ☎445・1435  
●新京成電鉄(株)連立事業課 ☎047・389・9985



新鎌ヶ谷高架駅舎のコンコース入口と連絡通路(工事中)

### 6月1日は「人権擁護委員の日」特設人権相談を開設します

法務大臣から委嘱された人権擁護委員が虐待・いじめ・嫌がらせ・プライバシー侵害などの人権問題についての相談に応じます。なお、秘密は守られます。

時 6月3日(月)10時~12時・13時~15時  
所 市役所1階  
申 男女共同参画室 ☎445・1277



### 消費者問題無料相談会 ~お気軽にご相談ください~

次の6市に在住の人なら、どの会場でも相談できます。

#### 相談会日程

日にち	場所
(5月)	予約先(各市消費生活センター)
18日(土)	柏市消費生活センター ☎04・7163・5853
20日(月)	松戸市役所 議会棟3階 ☎047・366・7329
22日(水)	鎌ヶ谷市役所1階 ☎445・1240
23日(木)	流山消費生活センター ☎04・7158・0999
24日(金)	野田市役所1階 ☎04・7123・1084
25日(土)	我孫子市消費生活センター ☎04・7185・1469

※時間は各10時~16時(1人1時間)  
定 各12人  
申 希望する会場の予約先に電話

## 募集

### 中央児童センター職員(非常勤)

内 窓口対応・事務、遊びの指導  
任 期 決まり次第~令和2年3月31日(勤務状況により変更あり)  
勤 務 日 時 週3日程度(シフト制)で、8時45分~17時15分(うち休憩1時間)  
勤 務 場 所 中央児童センター  
賃 金 時給940円(交通費支給)  
申 5月25日(土)までに同センターに事前連絡の上、写真を貼った履歴書を本人が持参(当日面接を実施)  
※採用時に胸部レントゲン検査の診断結果の提出が必要  
問 同センター ☎444・0144

### 市公共下水道事業審議会委員

公共下水道の使用料や受益者負担金の設定などに対する審議会の委員を募集します。  
対 下水道使用料および受益者負担金の滞納などをしていない、市内在住で20歳以上の人  
任 期 委嘱日から2年間 定 1人  
会 議 年1回程度実施予定  
報 酬 日額6,800円  
申 作文「これからの下水道」(800字程度)と、住所・氏名・生年月日・電話番号を記入して、6月14日(金)まで(必着)に下水道課 ☎273-0195 / ☎445・1155 / ✉ge-keikaku@city.kamagaya.chiba.jp  
問 同課 ☎445・1474

### シルバー人材センター会員

対 市内在住で、おおむね60歳以上の働く意欲がある健康な人  
申 同センター窓口で仮受け付けをして、毎月第2・4(火)に行っている説明会に出席  
問 同センター ☎443・4145

## まなびいプラザ パソコン講座

申し込み 10時~21時に、まなびいプラザ ☎446・1111 / 窓口または ✉syogaisuisin@city.kamagaya.chiba.jp  
Eメール

GIMPで画像編集(申込番号回)  
内容 画像修正・レイヤーなど  
対象 市内在住・在勤・在学中で、簡単な文字入力とマウス操作ができる人  
日時 5月30日(木)・31日(金)の各13時30分~16時30分  
場所 まなびいプラザ3階 研修室2 定員 各26人(申込先着順)  
費用 1,000円(返金不可) 講師 まなびいパソコン普及会  
持ち物 USBメモリー  
その他 ●まなびい100対象  
●Windows10、Office2016を使用します  
●詳しくは市民活動推進センターホームページをご覧ください  
注意 車でのご来館はご遠慮ください

# 伝言板

掲載のきまり ✦ 会員募集は年1回、催しは年6回まで掲載可 ✦ 市内公共施設を会場とするものは各施設へ ✦ 締め切りは発行日の1カ月前(原則として1日か15日) ✦ その他掲載について不明な点は広報広聴室 ☎445・1088へ

### 会員募集

- ▶ 鎌ヶ谷第一睦会  
親睦会、カラオケなど。時 第1(金)12時~16時 所 鎌ヶ谷コミュニティセンター 定 10人 月 300円 費 1回100円 申 18時以降に浅川 ☎443・7963
- ▶ 青桐会  
大正琴。時 第2・4(水)10時~12時 所 道野辺中央コミュニティセンター 定 10人 月 3,000円 申 皆川 ☎442・2973
- ▶ 鎌ヶ谷シニアパソコンクラブ  
パソコンの学習。対 パソコンを持っている文字入力ができる人 時 第1~3(土)18時~20時 所 まなびいプラザ 定 若干名 月 500円 申 茅野 ☎443・4543
- ▶ きらり同好会  
パソコンの習得。対 文字入力と簡単な操作ができる人 時 第1・3(水)9時~12時 所 まなびいプラザ 定 若干名 月 1,500円 申 宮崎 ☎445・5304
- ▶ やさしい気功と太極拳  
時 第1・3・4(木)14時~16時 所 まなびいプラザ 定 若干名 入 1,000円 月 2,000円 費 1回200円 申 恵木 ☎444・0048
- ▶ Hello English  
英会話。対 中高年の人 時 第1・3(火)

- 10時~11時30分 所 東部学習センター 定 5人 入 1,000円 月 2,000円 申 小川 ☎446・2941
- ▶ 俳句「木犀の会」  
時 第3(土)10時~14時 所 中央公民館 定 若干名 月 500円 申 浜崎 ☎444・2375
- ▶ かまがや女声合唱団  
時 毎週(水)10時~12時 所 中央公民館 定 4・5人 月 3,000円 申 向後 ☎444・6773
- ▶ グリーングラス  
フラワーアレンジメント。時 第4(火)10時~12時 所 北部公民館 定 3人 入 500円 月 3,500円 申 小石 ☎445・6316
- ▶ オリーブ  
ストレッチ、健康体操。対 女性 時 毎週(水)12時20分~13時20分 所 東初富公民館 定 5人 入 1,000円 月 2,500円 申 岡林 ☎443・8836
- ▶ 鎌ヶ谷マンデーションテニスクラブ  
硬式テニス。対 男性は60歳以上、女性は50歳以上 時 毎週(月)9時~12時 所 東初富テニスコート 定 若干名 入 3,000円 年 14,000円 申 伊藤 ☎443・8948

### 催しなど

- ▶ 傾聴講座「聴く耳を作ろう(入門編)」  
共感し、受け止める方法を学ぶ。時 5月23日(木)13時30分~15時30分 所 鎌ヶ谷コミュニティセンター 定 15人(申込先着順) 費 500円 申 カナリヤ元気 本間 ☎457・0151
- ▶ 無料太極拳教室  
対 初心者 時 5月20日(月)10時~12時 所 くぬぎ山コミュニティセンター 定 10人(申込先着順) 申 ふれあい太極拳 中村 ☎090・6520・7768
- ▶ 笑福面の展示  
おても座と、東部・道野辺小学校児童が作ったお面の展示。時 5月31日(金)~6月6日(木)(初日は11時から、最終日は12時まで) 所 きらり鎌ヶ谷市民会館ロビー 問 かまがや笑福おどりおても座 谷口 ☎04・7174・7912
- ▶ チャリティー「うたごえ喫茶」  
日本の叙情歌、世界の愛唱歌、ポピュラー音楽など。時 5月19日(日)14時~16時(13時30分開場) 所 中央公民館 定 70人(当日先着順) 費 500円(飲み物付き) 問 鎌ヶ谷ニューボーイズ 梅田 ☎442・2762
- ▶ 座・TAP  
座りながら踊るタップダンスの体験レッスン。時 5月17日・31日の各(金)14時~15時 所 中央公民館 定 10人(申込先着順) 申 タップダンスサークルSteppin 塩島 ☎080・5473・4048
- ▶ ロボット工作教室合同説明会  
対 小学校4年生以上(成人可) 時 5月25日(土)15時~17時 所 中央公民館 定 15人(申込先着順) 申 NPO法人かまがや地域情報の窓 川俣 ☎412・2580
- ▶ さつき展示会(39回)  
時 5月25日(土)9時~17時、26日(日)9時~15時 所 北部公民館 問 佐津間さつき愛好会 鈴木 ☎446・1800
- ▶ フォト写楽 写真展  
時 5月13日(月)~19日(日)(初日は12時から、最終日は16時まで) 所 きらり鎌ヶ谷市民会館ロビー 問 同団体 久野 ☎445・7230



## イベント

### 消費生活パネル展

～私たち一人一人が消費者です～

「ともに築こう 豊かな消費社会 ～誰一人取り残さない 2019～」のテーマに基づき、悪質商法・インターネット・安全な暮らしなどに関するパネル展示を行います。

**時** 5月20日(月)～31日(金)  
**所** 市役所1階 市民ホール  
**問** 市消費生活センター ☎445・1240

### 子育てサロン ～ミニフェスタ～ かがやで子育てを楽しもう!

小さな子どもと一緒に楽しめるコーナーがたくさん!かまたんも来るよ!

**内** ①体操コーナー  
②くるみボタンづくり  
③鎌ヶ谷保育園コーナー  
④自由に遊べるコーナー など  
**対** 未就学児の親子  
**時** 5月31日(金)10時～11時30分  
**所** 東部学習センター  
**定** ②=当日先着50個  
**持** ①=動きやすい服装  
**問** 南児童センター ☎438・5040



### パパと遊ぼう!パパサロン

**内** 講義「家の中で起こりやすい事故について」、自由遊び、情報交換 など  
**対** 未就学児と父親  
**時** 5月25日(土)10時～11時30分  
**所** 栗野児童センター  
**問** 同センター ☎441・7066



### おもちゃの広場に遊びにおいで! パート1

東京おもちゃ美術館からたくさんのおもちゃがやってきます。

**対** 乳幼児の親子  
**時** 5月29日(水)10時～11時30分  
**所** 栗野児童センター  
**問** 同センター ☎441・7066

### ベビーマッサージ

**対** 市内在住で2～10カ月の子どもの保護者  
**時** 6月4日(火)10時～11時  
**所** 鎌ヶ谷保育園  
**定** 10組  
**持** バスタオル・着替え・飲み物  
**他** 予防接種後48時間は控えましょう  
**申** 5月15日(水)9時から同園 ☎441・1924/☎442・0525/窓口

### 第22回 東初富公民館ひょうたんまつり

サークルによる活動成果の発表、作品展示や、新鮮野菜・手作り品などの販売やスタンプラリーなど、楽しいイベントが盛りだくさん。かまたんも来るよ!

**時** 6月2日(日)10時～14時30分  
**所** 東初富公民館  
**注** 車での来場はご遠慮ください  
**問** 同館 ☎446・5555

### 第34回芸術祭

**展示部門**  
**内** 華道、書道、服飾、盆栽、美術工芸、文芸  
**時** 5月24日(金)～26日(日)の各10時～17時(初日は13時から、最終日は16時まで)

**所** さりり鎌ヶ谷市民会館  
**発表部門**  
**内** ハーモニカ、民謡、舞踊、童謡、詩吟、コーラス、語り部、民俗芸能、三曲、マジック、バレエ、Trio Irisee(さりりかがや第2回アーティスト発掘プロジェクト優秀賞受賞者)の演奏  
**時** 5月26日(日)10時～19時  
**所** さりりホール  
**定** 530人(当日先着順)  
**問** 市芸術文化協会 平栗 ☎090・4940・1688

### 国史跡(捕込)の保全活動

国史跡下総小金中野牧跡(捕込)の清掃作業を行います。参加者には、ばふんまんじゅうのお土産付き!大切な国史跡を守るための活動に参加してみませんか?

**時** 6月1日(土)9時30分貝柄山公園野馬の親子像前集合～11時30分  
**服装** 作業できる服装  
**注** 雨天の場合は、貝柄山公園北口および野馬の親子像前に中止掲示をし、郷土資料館で史跡について学びます  
**問** 国史跡下総小金中野牧跡周知普及実行委員会事務局(文化・スポーツ課内) ☎445・1528



### 移動動物園 ～動物と触れ合おう～

**時** 6月6日(木)10時30分～11時30分(雨天中止)  
**所** 南初富保育園  
**注** 徒歩か自転車でお越しください  
**問** 同園 ☎443・2093



## 健康・福祉ボード

甲 問 宛先の記載のないものは健康増進課

### 二種混合予防接種 ～早めに接種しましょう～

対象者には個別通知しています。  
**対** 19年4月2日～20年4月1日生まれの人  
**問** ☎445・1390

### 献血にご協力を

**対** 男性17～69歳、女性18～69歳(65歳以上の人は60～64歳に献血経験があること)で、体重が50キロ以上の健康な人  
**時** 6月3日(月)10時～11時45分・13時～16時  
**所** 市役所1階 市民ホール  
**持** 本人確認書類、献血カード(お持ちの場合)  
**問** ☎445・1390

### 地区健康相談

乳幼児から高齢者まで誰でも健康に関する相談ができます。  
**内** 身体計測、血圧測定、尿検査、助産師・保健師・栄養士・歯科衛生士による個別相談  
**時** 5月22日(水)9時30分～11時受け付け  
**所** くぬぎ山コミュニティセンター  
**持** 母子健康手帳(乳幼児の場合)、健康手帳(お持ちの場合)、歯ブラシ(歯磨き指導を希望の場合)  
**問** ☎445・1393

### ストップ!受動喫煙 5月31日は世界禁煙デーです

厚生労働省では禁煙週間(5月31日～6月6日)を定め、普及活動を行っています。たばこの煙には、喫煙者が直接吸い込む煙(主流煙)と、火がついたたばこの先から立ち上る煙(副流煙)があります。フィルターを通らない副流煙には、喫煙者本人が吸う主流煙より、高濃度の有害物質が含まれています。たばこを吸わなくても周囲に喫煙者がいると副流煙を吸ってしまい、自分の意思とは関係なく喫煙している状態になってしまいます。自分と大切な人のために、たばこの煙がない環境を目指しましょう。  
**問** ☎445・1405

年に一度の健康チェックで

## 生活習慣病を予防しよう!

問 ● 特定健康診査について=保険年金課 ☎445・1418  
● 後期高齢者健康診査について=保険年金課 ☎445・1207

生活習慣病を予防・早期発見をするためには、毎年健診で体の変化を確認することが大切です。

### 国民健康保険特定健康診査(特定健診)

**対象** 国民健康保険に加入している40～74歳の人(7月までに加入の届け出をし、加入した人)

**費用** 自己負担1,000円(前年度市民税非課税世帯に属する人は無料)

#### ワンコイン受診 ※申請不要

次の人は500円で受診できます。



- 前年度市の特定健診を受けている人(人間ドック等の結果提供を含む)
- 今年度40歳になる初めて特定健診の対象になる人

#### 特定保健指導

健診の結果により、対象者には特定保健指導の案内を送付します。指導を受けた人には、健康グッズをプレゼントします。

### 後期高齢者健康診査(後期高齢者健診)

**対象** 75歳以上の後期高齢者医療制度に加入している人(65歳以上で一定の障がいのある人を含む)

**費用** 無料

### 共通項目

**検査項目** 診察、身長・体重・腹囲測定(特定健診のみ)、血圧測定、肝機能検査、血中脂質検査、血糖検査、尿検査、腎機能検査(血清クレアチニン・eGFR)、尿酸代謝(血清尿酸)

※国が定める基準に該当し、医師が必要と判断した人は、貧血・心電図・眼底検査を追加

**受診期間** 6月1日(土)～12月31日(火)(指定医療機関の休診日を除く)

**受診方法** 受診券と被保険者証を持参して、指定医療機関(受診券同封の案内参照)で受診

**その他** ● 結果は、医療機関から通知します  
● 受診券は5月末から送付予定

### 特定健診・後期高齢者健診の代わりに受検する人間ドック等の費用を一部助成します

**対象** 特定健診・後期高齢者健診の代わりに人間ドック等を受検する人

※保険料滞納者、すでに上記健診・農家健診・消防団健診などを受診した人は対象外

#### 対象となる人間ドック等

特定健診・後期高齢者健診の検査項目に加え、貧血・心電図・胸部エックス線検査を含む人間ドック等で、6月1日(土)～12月31日(火)に受検するもの

**助成額** 自己負担額の2分の1(上限15,000円)

### 助成までの手続き

- ① 保険年金課へ電話で助成希望の連絡
  - ② 人間ドック等を受検する
  - ③ 必要書類を保険年金課へ送付
  - ④ 市から指定口座へ助成金の支払い
- ※詳しくは、①の後に送付される申請・確認書をご覧ください





# 新企画 体験してみよう! 地域のボランティア活動・市役所の仕事!

市民活動推進課 ☎445・1274

地域のボランティア活動や市役所の仕事に興味があるけど、なかなか「きっかけ」がない人を対象に、さまざまな活動の中から、自分に合いそうな活動を選んで参加できる企画です。

市民団体や市役所の職員が優しく教えるので、ボランティア活動初心者も大歓迎!

**対象** 高校生~30代の人

**期間** 7月中旬~10月(「役所のお仕事」は年間を通して体験可)

**申し込み** 必要書類に記入して、5月24日(金)~6月24日(月)に市民活動推進課

☎273-0195 / ✉sikatu@city.kamagaya.chiba.jp

**その他** ●詳しくは、市民活動推進課窓口(市役所1階)および市ホームページで配布する募集冊子をご覧ください

- 体験終了後、ボランティアに参加したことを証明する「証明書」を送付します
- 自分にピッタリの活動を探すための個別相談に応じています(原則毎週(火)・(金)の各9時~17時(12時~13時を除く)に市民活動推進センターで。要予約)



## 体験できる活動のイメージ

- 市内の祭り・イベントなどの企画・運営、当日のお手伝い
- 通学路でのパトロール
- 福祉施設への慰問
- 森・河川・道路などでの清掃活動
- 子どもたちとの触れ合い活動



自分にはどんな体験が合うかな?

## マッチングの会

体験先の人と直接会って、活動を決めよう!ここで話を聞いてから、活動先を決められます。

**日時** 6月30日(日)15時から(14時30分から受け付け)

**場所** 中央公民館 集会室 **持ち物** 筆記用具・メモ帳

※原則要参加。参加できない場合は、ご連絡ください



### 男女共同参画週間事業

## ジェンダー平等と女性の地位向上について考えよう

### 第1部 シネマ「私はマララ」上映(字幕)

2014年に17歳でノーベル賞を受賞したマララ・ユスフザイさん。タリバン制圧下で教育の必要性を訴え、銃撃されて瀕死の重傷を負いながらも奇跡的に命を取りとめ、再び立ち上がった少女マララのドキュメンタリー映画。



### 第2部 トーク「田中由美子さんによる講演」

田中由美子さんは、国連やJICAでの勤務を経て、2018年3月に国連女性の地位委員会(CSW)日本代表に就任。国連ウイメン日本協会理事やケア・インターナショナルジャパン理事、また国際協力や女性のエンパワーメント支援の経験を生かし、大学の非常勤講師などとしても活躍中。

**日時** 6月29日(土)13時30分~16時(13時開場)

**場所** きらりホール **定員** 510人(申込先着順)

**保育** 未就学児、先着20人(6月21日(金)までに要申込)

**申し込み** 男女共同参画推進センター ☎401・0891 / FAX 401・0892

または、男女共同参画室 ✉danjyo@city.kamagaya.chiba.jp

**問** 男女共同参画推進センター ☎401・0891

### 好奇心を刺激する内容盛りだくさん!

## 東部市民セミナー

**対象** 市内在住・在勤で全9回受講できる人

**日時** 下表参照

**場所** 東部学習センター 他

**定員** 35人(多数抽選)

**費用** 材料費、バス研修費、食事代、保険料など

**保育** あり(要申込)

**申し込み** 往復はがき(1人1枚)に住所・氏名(ふりがな)・年齢・性別・電話番号と返信宛先を記入して、5月30日(木)まで(必着)に東部学習センター ☎273-0115 東道野辺4-9-50または、官製はがきを持参して同センター窓口

**問** 東部学習センター ☎441・0211

日時	内容	講師
6月20日(木) 10時~12時	開講式、運動と健康についての話(認知症予防)	①健康運動指導士の浅沼美耶子さん ②健康増進課保健師
7月5日(金) 10時~12時	多肉植物の寄せ植え	グリーンアドバイザーの田中館清子さん
7月25日(木) 10時30分~11時30分	音楽の楽しさにふれる①「和太鼓鑑賞」(公開講座)	USÄGI
9月19日(木) 10時~12時	パラリンピック競技 ウィルチェアラグビーについて知ろう!	前ウィルチェアラグビー日本代表監督の荻野晃一さん
10月17日(木) 10時~11時30分	大学出前講座「オリンピックってなに?」	東洋大学教授の谷釜尋徳さん
11月15日(金) 8時30分~16時30分	バス研修上野周辺「徳川将軍コース」「上野公園コース」	台東区観光ボランティア
12月19日(木) 10時30分~11時30分	音楽の楽しさにふれる②「歌声喫茶」(公開講座)	音楽家の萩原守男さん
1月16日(木) 10時~12時	伊能忠敬の房総測量	千葉県文書館職員の真形裕介さん
2月20日(木) 10時~12時	歴史講座「本多の殿様と田中藩下総領の村々 他」、閉講式	郷土資料館学芸員



予約方法の指定がないイベントのチケット予約は電話で。購入は、代金を持参して窓口で

その他のイベントもチェック



☎441・3377 **場所** 〒273-0101富岡1-1-3 **URL** https://www.kirari-kamagaya.jp

### きらり☆シネマvol.12「僕のワンダフル・ライフ」

すべての愛犬家の夢を叶える感動の物語。ゴールデンレトリバーの子犬ベイリーが、その愛を捧げた相手は、自分の命を救ってくれたイーサン。一人と一匹は喜びも悲しみも分かち合い、固い絆で結ばれていく。だが、犬の寿命は人間より短く、ついに旅立ちの日が。しかし、ベイリーの愛は不死身だった。イーサンに会いたい一心で意志を持ったまま、何度も生まれ変わってきたのだ。



**日時** 7月5日(金) ●10時から(9時30分開場) ●14時から(13時30分開場) **費用** 500円 **保育** 各回先着5人(要申込) **その他** ●全席指定●親子席(先着8席。要予約)に限り未就学児入場可

### 「避難訓練コンサート」出演団体 募集

「コンサート中に地震が発生したら…」という想定のもと、コンサート最中の一斉避難訓練に協力してくれる出演団体を募集します。

**応募条件** ●10月6日(日)のコンサートの他、事前打ち合わせ(複数回)、前日リハーサルに参加できる

- 1時間程度のコンサートができる
- 避難誘導などの訓練補助ができる

**その他** ●詳しくは、きらりかがやホームページ、市民会館・学習センター(各公民館)窓口で配布する募集要項・申込書をご覧ください

●申込多数の場合は選考

**申し込み** 申込書に記入して、6月15日(土)17時まで(必着)に市民会館窓口へ持参/ファクス/メールで提出

**問** 市民会館 ☎441・3377



昨年度の様子



二次元コードを読み取ることで接続できます

夜間・休日の急病診療 ☎445・2300

火災などの情報 ☎445・5251

防災行政無線内容 ☎0800・800・2760

市ホームページ  
トップページに  
接続します。



かがや安心eメール

市の防災・防犯情報や子どもの安全情報などをEメールで提供します。



住民基本台帳人口 109,950人(前月比-25)  
男 54,343人 女 55,607人  
世帯数 49,468世帯(前月比+113)  
(31.4.1現在)