

主な内容 ●30年度 市税などの納期限…2 ●宿泊型産後ケア事業を開始…3 ●北海道でホームステイをしよう!…4 ●男女共同参画関連委員 募集…5



パトロール・防犯カメラ・ドライブレコーダー

## 子どもたちの安全・安心を守ります



鎌ヶ谷市では、子どもたちが安全に学校の登下校や外出ができるよう、また、保護者が安心して子どもを学校などに送り出せるよう、ソフト面とハード面の両方から子どもの見守りを強化しています。

### 児童生徒安全パトロール

下校時間前後から夕方(13時~19時ごろ)にかけて、市内通学路や公園などを中心に、青色パトロールカー3台と徒歩巡回3組によるパトロールを実施しています。



### 子ども見守りカメラ(防犯カメラ)



見守っているよ!

人通りや民家・店舗などが少ない通学路に、子ども見守りカメラ(防犯カメラ)を29年度に17台設置しました。

### ドライブレコーダー

市役所が持つ135台全ての庁用車(青色パトロールカー・消防車・救急車を含む)にドライブレコーダーを取り付けました。「走る防犯カメラ」として、犯罪抑止力を高めます。



### はちさんぶらす かまがや83+運動

#### 地域全体で 子どもを見守りましょう

登下校時間(午前8時前後と午後3時前後)に、なるべく大人が外に出て、用事・買い物・犬の散歩などをしながら、子どもの存在に意識を向ける「かまがや83+運動」を推進しています。誰でも少しの心掛けでできるため、ご協力をお願いします。子どもたちを見守ることを生活の一部にして、地域全体で安全な環境をつくっていきましょう。

- パトロール・子ども見守りカメラについて=学務保健室 ☎445・1501
- ドライブレコーダーについて=契約管財課 ☎445・1092
- かまがや83+運動について=青少年センター ☎445・4393



## ファミリー・サポート・センター提供会員 募集

☎ファミリー・サポート・センター ☎445・1354



### 子どもの保育 ボランティアを しませんか?

「ファミリー・サポート・センター提供会員」とは、仕事などで一時的に保育が難しい保護者に代わって、幼稚園・保育園・習い事などの送迎をしたり、会員宅で子どもを預かったりするボランティア(有償)です。空いた時間を活用して、地域の子どもの保育に関わるボランティアをしませんか? 次の基礎研修を受けることで提供会員となることができます。

#### 基礎研修

日時 5月18日(金)・25日(金)の各9時30分~11時30分(全2回)  
場所 総合福祉保健センター4階 遊戯室  
保育 6カ月以上の未就学児、先着5人まで(100円。5月16日(水)までに要申込)  
申し込み ファミリー・サポート・センター ☎445・1354

### 提供会員 の 声

- 自分の孫のようにかわいく、子どもとの会話が楽しい。
- サポートの日が楽しみだと言ってくれ、やりがいがある。
- 大きくなっても遊びに来てくれたり、手紙をくれたりして、サポート後もつながり続けられていて、嬉しい。



## ノートパソコンなどの処分が簡単・便利に!

パソコンの処分は、パソコンメーカーや(一社)パソコン3R推進協会に依頼していましたが、新たな方法が加わりました。

### 市内公共施設にある回収ボックスへ投入

次の場所に設置されている「小型家電回収ボックス」の投入口(30cm×15cm)に入る大きさであれば、ノートパソコンやタブレット端末を小型家電として回収します。

回収された貴金属は、東京2020オリンピック・パラリンピックのメダリストへのメダルを作る材料の一部として利用されます。  
※投入前にパソコン内のデータを削除してください



### 小型家電回収ボックス設置場所

- クリーン推進課前(市役所1階)
- くぬぎ山コミュニティセンター
- 東部学習センター
- 北部公民館
- 南部公民館
- 東初富公民館
- クリーンセンターしらさぎ(柏市)



### 国認定事業者による無料宅配回収

デスクトップパソコンなど、「小型家電回収ボックス」の投入口に入らない大きさのパソコンは、無料宅配回収サービスが利用できます。

詳しくは、リネットジャパン(株)ホームページをご覧ください。  
※パソコンを含まない小型家電の回収を依頼する場合は有料

☎クリーン推進課 ☎445・1223





### 地域の課題解決を応援します！ 30年度市民活動応援補助事業を募集

地域が抱えるさまざまな課題を解決するために、市民公益活動団体が実施する活動に対し補助金を交付します。



#### より活用しやすい制度へと改正

昨年度までの「市民活動支援補助金」から、内容を大幅に見直し、「市民活動応援補助金」へと改正しました。

#### 複数年度の補助が可能に

30年度に行う事業だけでなく、継続が必要な事業の場合は、複数年度にわたり補助を受けられます。

#### 人的なフォローアップが可能に

事業がより良いものになるよう、希望する団体へコーディネーターを配置し、活動上の相談に応じます。

**補助額** 対象経費の80%以内

※団体が単独で実施する場合は上限30万円、他の団体・自治会・市などと協働で実施する場合は上限50万円

**対象** 次の全ての条件に該当する団体

- 構成員5人以上である
- 市内に活動場所または事務所などを有する
- 市民活動推進センターに登録している など

**審査** 書類審査およびヒアリング

**申し込み** 4月27日(金)までに市民活動推進課窓口(市役所1階)へ申請書類を持参

※事前に市民活動推進課へご連絡ください

**その他** 詳しくは、市民活動推進課窓口および市ホームページで配布する募集要項をご覧ください

☎市民活動推進課 ☎445・1274

### 30年度 市税などの納期限

担当課 税目など 納期限	収税課			保険年金課		高齢者支援課	下水道課
	固定資産税 都市計画税	市・県民税 (普通徴収)	軽自動車税	国民健康保険料 (普通徴収)	後期高齢者 医療保険料 (普通徴収)	介護保険料 (普通徴収)	下水道受益者 負担金
5月1日(火)	1期						
5月31日(木)			全期				
7月2日(月)		1期		1期		1期	1期
7月31日(火)	2期			2期	1期	2期	
8月31日(金)		2期		3期	2期	3期	
10月1日(月)				4期	3期	4期	
10月31日(水)		3期		5期	4期	5期	
11月30日(金)				6期	5期	6期	
12月25日(火)	3期			7期	6期	7期	2期
31年1月31日(木)		4期		8期	7期	8期	
2月28日(木)	4期			9期	8期	9期	
4月1日(月)				10期		10期	

※納期限を過ぎると延滞金がかかります

### 夜間納税相談窓口を開設

開庁時間に市役所に行けない人が、開庁時間外の夜間でも納税に関する相談ができる、夜間納税相談窓口を開設します。

なお、当日は電話でも相談に応じます。

**日時** 4月26日(木) 20時まで

**場所** 収税課窓口(市役所2階)

**相談対象税目** 固定資産税、都市計画税、市・県民税、軽自動車税、法人市民税

☎収税課 ☎445・1164



### 4月1日付の人事異動

☎人事室 ☎445・1057

4月1日付で行った課長相当職以上の市の人事異動をお知らせします。

#### 部長相当職

- 市民生活部参事(事)農業振興課長[市民生活部副参事(事)農業振興課長]飯田純一
- 健康福祉部参事(事)次長(事)健康増進課長  
[健康福祉部次長(事)健康増進課長]菅井智美
- 都市建設部長[都市建設部参事(事)道路河川管理課長]谷口光儀
- 都市建設部参事(事)次長(事)下水道課長  
[都市建設部次長(事)下水道課長]若泉哲也
- 生涯学習部参事(事)次長(事)文化・スポーツ課長  
[総務企画部副参事(事)企画財政課長(事)財政室長]狩谷昭夫
- 農業委員会事務局長[農業委員会事務局長]佐山佳明
- 議会事務局次長[生涯学習部参事(事)次長(事)文化・スポーツ課長]笠井真利子
- 消防本部参事(事)次長(事)消防総務課長  
[消防本部次長(事)消防総務課長]松本禎久

#### 次長相当職

- 総務企画部副参事(事)契約管財課長[契約管財課長]弓削孝司
- 市民生活部副参事(事)商工振興課長[商工振興課長]葛山順一
- 都市建設部副参事(北千葉道路担当)(事)都市計画課長  
[国土交通省関東地方整備局常総国道事務所建設監督官]木島久仁男
- 都市建設部副参事(事)道路河川整備課長[道路河川整備課長]貞方敦雄
- 都市建設部副参事(事)建築住宅課長[建築住宅課長]浮ヶ谷勝美
- 会計課長[幼児保育課長]押切良雄
- 生涯学習部副参事(事)学校教育課長[我孫子市立新木小学校長]関根延年
- 選挙管理委員会事務局長[市民課長]田中幸子
- 議会事務局次長[議会事務局次長]桂本弘明
- 消防本部副参事(事)中央消防署長[鎌ヶ谷消防署長]伊藤正直

#### 課長相当職

- 総務課行政室長[総務課行政室長補佐]高橋秀之
- 総務課人事室主幹[総務課人事室長補佐]岩松昌弘
- 企画財政課長(兼)企画政策室長(兼)行財政改革推進室長  
[企画財政課企画政策室長(兼)行財政改革推進室長]小笠原直樹
- 企画財政課財政室長[総務課行政室長]矢島忠行
- 市民課長[会計課長]新城富美江
- クリーン推進課主幹(事)計画管理係長  
[クリーン推進課長補佐(事)計画管理係長]富田浩司
- こども発達センター所長[こども発達センター主幹]佐藤佳子
- 幼児保育課長[選挙管理委員会事務局長]大柏昌司

[ ]=前職 (兼)=兼務 (派)=派遣 (事)=事務取扱(現在の職よりも下位の職務を兼ねること)

- 都市計画課都市政策室長[学校教育課給食管理室長]仲田政樹
- 都市計画課開発指導室長[道路河川整備課主幹]萩原勝
- 道路河川整備課主幹[公園緑地課長補佐(事)公園維持係長]白倉栄太郎
- 道路河川整備課北千葉道路・栗野バイパス推進室長  
[道路河川整備課栗野バイパス推進室長]小林一秀
- 道路河川管理課長[都市計画課開発指導室長]永東昇
- 道路河川管理課主幹(事)交通安全・道路河川維持係長  
[道路河川管理課長補佐(事)交通安全・道路河川維持係長]浅野和彦
- 建築住宅課主幹[建築住宅課長補佐]岩見健治
- 下水道課主幹(事)建設係長[下水道課長補佐(事)建設係長]武田淳
- 学校教育課指導室主幹(兼)指導主事[鎌ヶ谷市立中部小学校教頭]菅井洋子
- 学校教育課給食管理室長[農業委員会事務局次長]垣岡俊男
- 警防課長[鎌ヶ谷消防署副主幹]岩上一彦
- 中央消防署主幹[中央消防署長補佐]露木三喜男
- くぬぎ山消防署長[警防課長]佐藤俊一
- 鎌ヶ谷消防署長[くぬぎ山消防署長]大藤宜紀

#### 被災地派遣職員

- 福島県南相馬市 加藤一善

### 消防団員の異動

消防団員はそれぞれの職業に就きながら、火災や災害が発生したときに出勤し、消防署と一体となって市民の生命・財産を守るために活躍しています。

#### 新分団長(4月1日付)

- 第1分団 松丸 昇
- 第2分団 鈴木 昌和
- 第3分団 大野 将司
- 第4分団 仲田 敦行
- 第5分団 尾形 真宏
- 第6分団 久保 敏一
- 第7分団 澁谷 賢治
- 第8分団 小金谷 克義

#### 退職団員(3月31日付)

- 第1分団 森 幸次
- 第1分団 川島 祐治
- 第2分団 皆川 俊宏
- 第4分団 宮鍋 修
- 第4分団 向後 貴宏
- 第6分団 石原 和弘

#### 新入団員(4月1日付)

- 第1分団 鈴木 健吾
- 第1分団 三好 陽二
- 第7分団 秦野 友也



新分団長の皆さん

☎消防本部警防課 ☎444・3235

電話 de 詐欺に注意！「すぐにお金が必要だ」そんな電話があったら  
電話 de 詐欺相談専用ダイヤル ☎0120・494・506 に相談を！



## 人権擁護委員の就任

渡辺善彦さんが、人権擁護委員として4月1日付で法務大臣から委嘱(新任)されました。

人権擁護委員は、プライバシーの侵害やセクハラ・いじめなどの人権問題に対する相談や人権擁護などの啓発活動を行っています。

☎男女共同参画室 ☎445・1277



渡辺善彦さん



## リサイクル情報

品物の交渉は当事者間で行い、交渉が成立したらクリーン推進課 ☎445・1223へ。

希望します

プリントゴッコのランプと  
ハイメッシュマスター  
無料で。

☎田口 ☎443・7249

ゆずります

チャイルドシート  
取りに来られる人に無料で。  
☎加藤 ☎412・6688

6/16(土)  
12時～  
16時30分

## 婚活 スタ婚 結婚への一歩を踏み出してみませんか?

～プロ野球を見ながら婚活パーティー～

☎企画政策室 ☎445・1073

ファイターズ鎌ヶ谷スタジアムで試合を観戦しながら婚活ができます。理想の相手と出会うチャンス!

**対象** 20歳以上の独身の人

**場所** ファイターズ鎌ヶ谷スタジアム

**定員** 男女合計60人程度(多数抽選)

**参加費** ●市内在住・在勤の人=男性8,800円、  
女性4,800円

●その他=男性12,800円、女性6,800円

**申し込み** 5月14日(月)までに ☎http://www.mi-kk.life.com/kamakon2の応募フォームで(市ホームページからもアクセスできます)

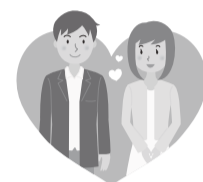
**その他** ●定員に満たない場合は追加募集を行います  
●この事業は、(株)マリッジイノベーション(婚活生活)と鎌ヶ谷市の共同企画によるイベントです



いろいろな人と楽しく話しましょう!



応募フォーム



## 各種給付金の紹介

### ひとり親家庭を応援します

☎子ども総合相談室 ☎445・1349



20歳未満の子どもを扶養しているひとり親家庭の父母で、児童扶養手当の支給を受けているか同様の所得水準の人へ、次の給付金を支給しています。いずれも申し込み前に相談が必要です。

#### 自立支援教育訓練給付金

雇用保険法による、介護職員初任者研修講座・医療事務講座などの指定教育訓練講座を受講した場合、講座受講修了後に支給します。

**支給額** 受講費用の60%(上限20万円)

※雇用保険の教育訓練受講者の場合は、教育訓練給付金受給者との差額を支給

#### 高等職業訓練促進給付金

看護師・保育士などの資格を取得するため、養成機関(通信制可)で1年以上修業する人に支給します。

**支給期間** 修業期間の全期間(上限3年)

**支給額** 1カ月当たり ●課税世帯=7万500円 ●非課税世帯=10万円

#### 高等学校卒業程度認定試験合格支援事業

ひとり親家庭の父母や子ども(20歳未満)がより良い条件で就業・転職をするために、高等学校卒業程度認定試験合格を目指した講座を受講した場合、受講費用の一部を支給します。

**支給額** ●講座受講修了時=受講費用の20%

●認定試験合格時=受講費用の40%(上限合計15万円)



出産後のお母さんが安心できるように支援します!

### 宿泊型産後ケア事業を開始

☎健康増進課 ☎445・1393

5月1日から、産後の体調不良や、支援者がいないなどにより育児をするのに不安があるお母さんが、病院などに宿泊し、休息を取りながら、育児指導や相談を受けられる「宿泊型産後ケア事業」を開始します。

#### 受けられるサービス

- お母さんのケア(母体の休息、健康状態のチェック、心身のケア)
- 赤ちゃんのケア(健康状態・体重・栄養のチェック)
- 育児相談・授乳指導・沐浴指導など

**対象** 次の全ての条件に該当する産婦と乳児

- 鎌ヶ谷市民で、産後4カ月未満である
- 家族から産後の援助を受けられない
- 育児の不安が強く、支援が必要である

※感染症や医療的ケアが必要な人は利用できません

**費用** ●1泊2日で6,000円(1日追加につき3,000円。多胎児の場合、1人追加につき1日400円加算)

●非課税世帯の場合は1泊2日で3,000円(1日追加につき1,500円。多胎児の場合、1人追加につき1日200円加算)

●生活保護世帯は無料

**申し込み** 健康増進課 ☎445・1393



## 防災団体・消防団が表彰されました

### 自治体消防70周年記念式典

～市婦人防火クラブ連絡協議会が表彰されました～

3月7日に両国国技館(東京都)で記念式典が行われ、市婦人防火クラブ連絡協議会が、地域に密着した防火・防災活動や住宅用火災警報器の訪問調査などを継続的に実施してきたことが評価され、表彰されました。

☎消防本部予防課 ☎444・3273



市婦人防火クラブ連絡協議会の皆さん

### 第68回千葉県消防大会

～消防団員とその家族が表彰されました～

3月23日に青葉の森公園芸術文化ホール(千葉市)で、地域の安全と安心を守るために活動している消防団員とその家族が表彰されました(敬称略)。

#### 日本消防協会長表彰

**勤続章** 皆川 洋政(団本部)

**精績章** 野本 正治(第1分団)

#### 千葉県知事表彰

**永年勤続功労章** 小金 一幸(第3分団)

**内助功労感謝状** 小金 ユミ

☎消防本部警防課 ☎444・3235





夏休みの思い出に

北海道でホームステイをしよう!

生涯学習推進課 ☎498・6101

十勝平野のど真ん中、北海道士幌町(しほろちょう)でホームステイ、農業・酪農体験をしてみませんか?

ワクワクする楽しいプログラムで夏休みの思い出をつくりましょう!

**対象** 市内在住・在学の小学校5年生～中学生で、準備研修・反省会を含めた全ての日程に参加できる人

**日程** 右表参照

**定員** 15人(多数抽選。参加経験のない人優先)

**費用** ●小学生=40,000円 ●中学生=45,000円

※いずれも交通費・宿泊費・食費を含む

**注意** 申込少数の場合、中止する場合があります

**その他** 参加者には、31年の夏に予定している士幌町小学生の鎌ヶ谷訪問時に、ホストファミリーをお願いする場合があります

**申し込み** 5月18日(金)17時まで(必着)に、はがきに住所・氏名(本人と保護者)・電話番号・性別・学校名・学年を記入して、生涯学習推進課「北海道ホームステイ係」〒273-0101富岡2-6-1/☎445・4317/✉syougaku@city.kamagaya.chiba.jpまたは同課窓口

※Eメールでの申し込みの場合、(土)・(日)・(祝)を除く3日以内に返信がないときはお問い合わせください



Eメール アドレス



日にち	内容など
7月14日(土) 21日(土)	準備研修(9時～12時30分)
8月8日(水)	市役所出発→とかち帯広空港→工場見学
8月9日(木)	農業・酪農体験、ホームステイ先との交流
8月10日(金)	
8月11日(土)	十勝観光→とかち帯広空港→市役所到着
8月19日(日)	反省会(9時～15時)

生活支援コーディネーターを配置

高齢者が生きがいを持ちながら、住み慣れた地域で安心して暮らし続けることができるよう、支援が必要な人と地域の支援機関をつなぐ生活支援コーディネーターが市社会福祉協議会に配置されました。

支え合い活動について話し合う「協議体」を設置し、地域の皆さんとともに生きがいや支え合いの体制づくりを推進します。なお、北部地区で取り組みが始まりました。

☎高齢者支援課 ☎445・1384



シニアの皆さんの安定した家賃収入を保証

マイホーム借上げ制度

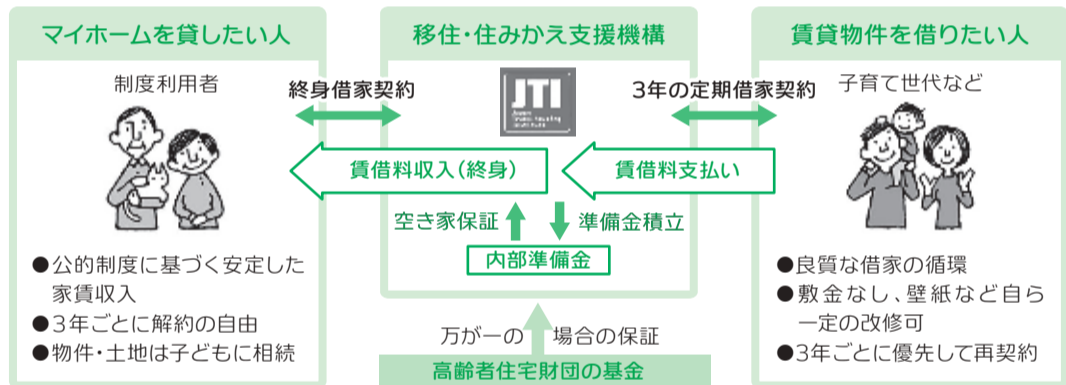
シニアの皆さんのマイホームを、最長で終身にわたって借り上げて転貸し、家賃収入を保証する制度です。これにより、自宅を売却することなく、住み替えや老後の資金として活用できます。

**対象** 一定の耐震性が確保されている住宅を日本国内で所有する、50歳以上の人など

**☎** 制度の概要、パンフレットの配布など=建築住宅課 ☎445・1472/窓口(市役所4階)

●制度の活用などの相談=(一社)移住・住みかえ支援機構(JTI) ☎03・5211・0757/

🌐http://www.jt-i.jp



パソコン検定3級の取得を目指そう

女性のためのパソコンおしごと準備講座

☎男女共同参画室 ☎445・1277

パソコン検定3級の取得を目指して、就職に役立つスキルを身に付けたいと考えている女性のための講座です。

**日程** 下表参照。時間はいずれも9時30分～12時(全10回)

**対象** 市内在住で、出産や結婚などで退職したが再就職をしたいと考えている女性

**場所** まなびプラザ3階 研修室 **定員** 20人(書類選考)

**費用** テキスト代2,160円 **講師** ITサポートありのみスタッフ

**保育** 未就学児、先着5人(要申込)

**申し込み** A4用紙(縦)に住所・氏名(ふりがな)・年代・電話番号、応募の動機(字数制限なし)を(保育希望者は子どもの氏名(ふりがな)・生年月日も併せて)記入して、5月2日(水)までに男女共同参画推進センターへ持参(選考結果は5月10日(木)までに連絡します)

日にち	内容
5月16日(水)	ガイダンス 3級取得に向けてのウォーミングアップ
5月19日(土)	レッスン1 ワード
5月23日(水)	コンピュータの知識・ネットワーク
5月26日(土)	レッスン2 ワード
5月30日(水)	レッスン3 エクセル
6月6日(水)	情報モラルとセキュリティ
6月9日(土)	レッスン4 エクセル
6月13日(水)	レッスン5 エクセル
6月16日(土)	お仕事発展講座
6月30日(土)	模擬試験、Q&A



駅周辺の放置自転車などは撤去・移送します



☎道路河川管理課 ☎445・1457

「ちょっとした時間だから」「1台だけなら」「スペースがあるから」と駅周辺に放置された自転車などは、人や緊急車両の通行を妨げ、迷惑となります。

市では、市内6駅周辺に自転車等放置禁止区域を定め、条例に基づき放置自転車などを撤去・移送します。

自転車等放置禁止区域

- 新鎌ヶ谷駅=新鎌ヶ谷1～4丁目および北口付近を中心に半径300m以内
- 鎌ヶ谷駅=駅を中心に半径300m以内
- くぬぎ山・北初富・初富・鎌ヶ谷大仏駅=駅を中心に半径200m以内

撤去された自転車の返還

**返還場所** 市自転車等保管場所(市制記念公園入口脇)

**返却日時** ●(火)・(木)=10時～19時 ●(日)=9時～15時

※(祝)、8月12日(日)～16日(木)を除く

**連絡先** ☎090・1463・6656(返却日時のみ)

**持ち物** ●住所・氏名が確認できるもの(免許証・保険証・学生証など)

- 自転車または原動機付自転車の鍵
- 移送・保管手数料(自転車2,000円、原動機付自転車3,000円)

自転車運転中の事故が増加しています

交通ルールやマナーを無視した事故が目立ちます。車道の左側通行など、自転車通行ルールを守るとともに、携帯電話・スマートフォンやヘッドホン、傘を使用しながらの危険な運転は絶対にしないようにしましょう。



## かまがや環境 パネル展2018

## 出展団体 募集

環境保全への関心を深める機会となることを目指して、パネル展を開催します。そこで、展示を行う団体・企業を募集します。

**対象** 市内で環境保全を行っている、または市民に環境保全を啓発する活動を行っている、別に定める応募要領に同意する団体

**展示期間** 6月4日(月)～22日(金)

**展示場所** 市役所1階 市民ホール

**申し込み** 5月1日(火)まで(必着)に応募書類を環境課窓口(市役所1階)へ持参/郵送/Eメールで提出(出展の可否については、5月11日(金)までに通知します)

※詳しくは、環境課窓口および市ホームページで配布する応募要領を参照  
**問**環境課 ☎445・1227

## 男女共同参画 関連委員 募集

## セミナーの企画・運営や、情報誌の 編集をしてみませんか?

### 1 男女共同参画市民企画セミナー運営委員 募集

男女共同参画を伝えるセミナーを市民目線で開催します。あなたが「聞いてみたい! 伝えたい!」と思う講座を企画してみませんか?

**活動内容** セミナーのテーマ・講師の選定、当日の運営(月1・2回、企画会議を実施)



### 2 男女共同参画情報誌編集委員 募集

男女共同参画誌「ほほえみ」を年1回発行します。文章を書くことが好きな人、取材や編集に興味がある皆さんをお待ちしています。

**活動内容** 情報誌の企画・取材・原稿作成など(月1・2回、編集委員会会議を実施)

### 共通事項

**対象** 市内在住・在勤の人 **定員** 各5人(申込先着順)

**保育** 未就学児、先着5人(会議中のみ)

**申し込み** 5月1日(火)までに、男女共同参画推進センター

☎401・0891または、住所・氏名(ふりがな)・電話番号、

希望する委員の名称を記入してFAX 401・0892/

☑danjyo@city.kamagaya.chiba.jp

**問**男女共同参画室 ☎445・1277

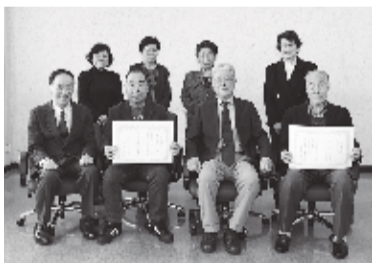


## まちの美化運動に尽力した団体へ 感謝状を贈呈

ごみの散乱がない快適なまちづくり推進団体に登録し、年間4回以上の清掃活動を3年以上行った次の2団体に感謝状が贈られました。

- ひょうたん美化倶楽部
- 馬込沢交友クラブ

**問**クリーン推進課 ☎445・1223



3月23日に行われた贈呈式

## 図書館ボード

### 児童図書展示

### 「かこさとしの本展示 第2弾 ちしきの絵本のまき」

「第60回こどもの読書週間 ～はじまるよ! 本のカーニバル～」に合わせて、かこさとしさんの本の中から、科学や遊びなどの知識が深められる絵本を集めて展示します。

**期間** 4月21日(土)～5月13日(日)

**所**図書館本館

**問**図書館本館 ☎443・4946

## カブトムシプロジェクト カブトムシのブリーダー 募集 幼虫から育ててみよう♪

カブトムシは産卵場として梨の剪定枝(せんていし)のチップを好み、市内に多くのカブトムシが生息していることから、市では「カブトムシゆかりの地」として、カブトムシの育成に努めています。家族で鎌ヶ谷生まれのカブトムシを育ててみませんか?

**対象** 次の条件を全て満たす人(市内在住の人優先)

- 小学生以下の子どもがいる
- 5月1日(火)以降に、商工振興課で幼虫の受け取りができる(詳しくは連絡します)
- 秋以降に、育てた成虫から生まれた幼虫を提供できる

**定員** 10人(申込先着順)

**費用** 育成にかかる費用は実費負担(虫かごとエサ1袋をお渡しします)

**申し込み** 4月16日(月)～27日(金)に商工振興課窓口(市役所2階)/☎445・1240

## 農薬散布へのご理解・ご協力を

鎌ヶ谷は、都市近郊農業が発達しており、農業が重要な産業の一つとなっています。おいしい農産物を生産するために、欠かすことができない作業として、病害虫を防ぐための農薬散布を行います。

農産物を守るため、ご理解・ご協力をお願いします。

### 農家の皆さんへ

農薬散布をする際には、周辺の人に一声掛けてから行ってください。

また、堆肥は民家から離れた場所に積み、近隣に配慮して管理をするようお願いいたします。

**問**農業振興課 ☎445・1233



## 市内ではビャクシン類の植栽が禁止されています 名産の梨を赤星病から守りましょう!

鎌ヶ谷市は県内屈指の梨の産地として知られ、品質も栽培農家の努力により全国的に高い評価を得ています。しかし、梨は病害虫に弱く、特に赤星病が発生すると壊滅的な被害を受けてしまいます。

このため、市内全域で赤星病を媒介するビャクシン類の植栽・保有を禁止しています。皆様のご理解とご協力をお願いします。

### 梨の木の病気「赤星病」とは

ハイネズ・カイヅカイブキ・タマイブキ・シンパク・スカイロケット・一部のコニファーなどのビャクシン類を媒介して発生する病気です。これらの植物が梨園の半径約2km以内にあると、必ずといってよいほど頻りに発生します。



カイヅカイブキ

**問**農業振興課 ☎445・1233

## まなびいプラザ パソコン講座

**申し込み** 10時～21時に、まなびいプラザ ☎446・1111/窓口へ  
 ※申込番号②

### ワードで簡単 コメント入りアルバムブック作り

**内容** 写真の取り込みからアルバム作成まで

**対象** 市内在住・在勤・在学で、簡単な文字入力とマウス操作ができる18歳以上の人

**日時** 5月9日(水)・10日(木)の各13時30分～16時30分(全2回)

**場所** まなびいプラザ3階 研修室2

**定員** 26人(申込先着順) **費用** 1,000円(返金不可)

**講師** まなびいパソコン普及会 **持ち物** USBメモリー

**その他** ●Windows10、Office2016を使用します

●詳しくは市民活動推進センターホームページをご覧ください

●まなびい100対象

**注意** 車での来館はご遠慮ください



# 情報ひろば

## イベント

**パパと遊ぼう! パパサロン**

子どもと楽しく過ごすためのヒントを見つけませんか? 親子で触れ合い遊びや、ノビ(同士で情報交換もしましょう。)

**対** 未就学児とその父親  
**時** 4月28日(土) 10時~11時30分  
**所** 栗野児童センター  
**問** 同センター ☎441・7066

**きらりかまがや 第1回アーティスト発掘プロジェクト 受賞者記念コンサート**

29年6月に開催した「第1回アーティスト発掘プロジェクト」で、多数の応募者の中から優秀賞・特別賞を受賞したアーティストたちによる、記念コンサートを開催します。ゲストとして声楽家の佐瀬光代さんが来ます。「きらりと輝く」アーティストたちに、温かい声援をお願いします!

**時** 6月17日(日) 14時から(13時30分開場)  
**他** 今年度も、「きらりと輝く」アーティストたちを発掘します! 募集内容など詳しくは、きらりかまがやホームページで後日お知らせします  
**問** 市民会館 ☎441・3377



**郷土資料館 博物館探訪① 「リニューアルオープンした船橋市郷土資料館に行ってみよう!」**

一新された常設展示と鎌ヶ谷市関連資料について船橋市郷土資料館の学芸員が説明します。

**時** 5月17日(木) 14時~16時  
**所** 船橋市郷土資料館(現地集合)  
**定** 30人(申込先着順)  
**申** 郷土資料館 ☎445・1030



鎌ヶ谷市関連の資料も説明します

**ボランティア連絡協議会 障がい者ふれあいバスハイク**

国営ひたち海浜公園で潮風を感じながら散策しませんか?

**対** 身体障害者手帳を持っている人  
**時** 5月31日(木) 9時10分総合福祉保健センター正面集合~16時帰着予定  
**定** 40人(申込先着順)  
**費** 500円(昼食代・保険料を含む。当日持参)  
**申** 4月20日(金)まで((土)・(日)を除く)の各9時~15時30分にボランティアセンター ☎442・2940/窓口



昨年は江戸東京博物館に行きました

## 講座・講演

**手話奉仕員養成講座(後期)**

**対** 手話奉仕員養成講座前期を修了した人  
**期間** 5月9日~11月14日の各(水)9時45分~11時45分(全27回)  
**所** 市役所地下 団体研修室  
**申** 身体障がい者福祉センター ☎445・1543/☎443・2233

**家庭倫理講演会「ともに生きる」**

**時** 4月22日(日) 14時30分~16時10分(14時開場)  
**所** きらりホール  
**定** 380人(当日先着順)  
**費** 1,000円  
**問** 家庭倫理の会鎌ヶ谷市 菊池 ☎047・386・6388

## 30年度前期 危険物取扱者試験受験者講習会

危険物関係法令などを学びたい人や危険物取扱者試験乙種第4類受験者を対象とした講習会を開催します。

**内** 法令編(危険物関係法令のポイントについて)、実務編(物理化学、危険物の性質などについて)  
**時** 5月24日(木) 9時30分~16時45分  
**所** 船橋市中央公民館  
**費** 3,600円(別途テキスト代)  
**申** 市防火安全協会(消防本部予防課内)で配布する申請書に記入して、4月16日(月)~20日(金)に同協会へ持参  
**問** 消防本部予防課 ☎444・3273



## 安全にごみを回収するために 危険・有害物類のごみの出し方にご注意を

近年、使い捨てライターによるごみ収集車の発火事故や、刃物類で収集作業員がけがをしようになった事例が報告されています。危険・有害物類を安全に回収するために、次のとおりごみの出し方にご注意ください。

問 クリーン推進課 ☎445・1223

**使い捨てライター・乾電池**

他の燃やさないごみと分け、それぞれ中身の見える袋に種類ごとに入れて、ごみの種類(「ライター」「乾電池」)を袋に書いてください。  
 ※使い捨てライターは、ガスを使い切ってください

**蛍光管**

割れないよう紙などで包み、他の燃やさないごみと分け、中身の見える袋に入れて、「蛍光管」と袋に書いてください(蛍光管が入っていた空き箱を使うのも可)。  
 ※割れている場合は他の蛍光管と分けてください

**刃物類**

刃先を紙などで包み、他の燃やさないごみと分け、中身の見える袋に入れて、「刃物類」と袋に書いてください。

**水銀体温計・水銀血圧計**

クリーン推進課窓口(市役所1階)またはクリーンセンターしらさぎ窓口にお持ちください。

# 伝言板

**掲載のきまり** ✖ 会員募集は年1回、催しは年6回まで掲載可 ✖ 市内公共施設を会場とするものは各施設へ ✖ 締め切りは発行日の1カ月前(原則として1日か15日) ✖ その他掲載について不明な点は広報広聴室 ☎445・1088へ

## 会員募集

- ▶ **歴史たんぽ**  
 街道・街歩き。 **対** 高校生以上 **時** 第1(土) **年** 2,000円 **費** 保険料など1回500円 **申** 楠窪 ☎445・5197
- ▶ **皇風煎茶禮式 香煎会**  
**時** 第2・4(木) 9時30分~12時30分 **所** 鎌ヶ谷コミュニティセンター **定** 3・4人 **月** 2,500円 **費** 随時1,000円 **申** 14時~16時または18時以降に古山 ☎444・6961
- ▶ **エスポアール**  
 ヨガ。 **対** 女性 **時** 毎週(木) 13時30分~15時 **所** くぬぎ山コミュニティセンター **定** 5人 **入** 1,000円 **月** 2,400円 **申** 上田 ☎047・392・5046
- ▶ **心思踊西華流**  
 日本舞踊。 **対** 女性(初心者歓迎) **時** 第1・3(火) 13時30分~15時30分 **所** 栗野コミュニティセンター **月** 4,000円 **申** 種田 ☎090・4539・7105
- ▶ **鎌ヶ谷市剣道連盟**  
**対** 小学生 **日程** ● 鎌ヶ谷中学校 = 毎週(月)・(水)・(金) 19時~20時30分 ● 道野辺小学校 = 毎週(火)・(木)・(土) 19時~20時30分 ● 五本松小学校 = 毎週(水) 18時~19時30分、毎週(土) 17時30分~19時 **入** 2,000円 **年** 2,500円 **月** 3,000円 **申** 速水 ☎080・4667・9251

- ▶ **民謡を楽しむ会**  
**対** 60歳以上の人 **時** 第1・2・4(金) 13時~15時 **所** 初富小学校 **定** 若干名 **月** 1,000円 **申** 間杉 ☎080・6538・5116
- ▶ **習字・梨香会**  
 毛筆・硬筆。 **対** 小学生以上 **時** 第1~3(土) 13時~16時 **所** 東部学習センター **定** 若干名 **月** 3,000円 **申** 中村 ☎080・2305・9966
- ▶ **英会話「夢の輪」**  
**対** 初級~中級者 **時** 毎週(水) 16時~17時30分 **所** 中央公民館 **定** 若干名 **入** 2,000円 **年** 30,000円 **申** 増田 ☎090・5759・4244
- ▶ **鎌ヶ谷市アーチェリー協会**  
**対** 小学校3年生以上 **時** 毎週(土)・(日) ● 偶数月 = 9時~11時 ● 奇数月 = 11時~13時 **所** 弓道場・アーチェリー場 **定** ● 小・中学生 = 若干名 ● 一般 = 10人 **年** 6,000円 **費** 保険料など年額1,850円 **他** 初心者用弓具あり **申** 井上 ☎498・0565

## 催しなど

- ▶ **社交ダンス無料レッスン**  
**対** 中高年の人(初心者歓迎) **時** 4月21日・28日の各(土) 10時~12時 **所** 鎌ヶ谷コミュニティセンター **定** 若干名 **時** 上履きまたはダンスシューズ **申** フレンド

- クラブ 谷本 ☎090・5253・9953
- ▶ **無料太極拳教室**  
**対** 初心者中心 **時** 4月17日(火) 18時30分~20時30分 **所** くぬぎ山コミュニティセンター **定** 10人(申込先着順) **申** 雲手の会 中村 ☎090・6520・7768
- ▶ **春のデトックスヨガ**  
**対** 女性 **時** 4月20日・27日の各(金) 10時~11時30分 **所** 東部学習センター **定** 若干名 **費** 1回1,500円 **申** ヨガサークルnadi 平沼 ☎080・4057・1369
- ▶ **フォト写楽 写真展**  
**時** 4月16日(月)~30日(月) (初日は12時から、最終日は14時まで) **所** 東部学習センター **問** 同団体 溝田 ☎446・4157
- ▶ **つまづきやすい子どもの思春期を考える**  
**対** 不登校や育てづらさを感じる子どもの保護者 **時** 4月22日(日) 13時~16時 **所** 中央公民館 **定** 30人(申込先着順) **費** 600円 **師** NPO法人スペース海代表の新田恒夫さん **申** はあとの集い 山田 ☎080・4461・0650
- ▶ **吟道社 創立25周年記念吟詠大会**  
 構成吟・独吟など。 **時** 4月20日(金) 10時30分から **所** きらりホール **定** 200人(当日先着順) **問** 同団体 赤穂 ☎444・4725

**内**: 内容 **対**: 対象 **時**: 日時 **所**: 場所 **定**: 定員 **入**: 入会金 **年**: 年会費 **月**: 月会費 **費**: 費用 **師**: 講師 **持**: 持ち物 **他**: その他 **注**: 注意 **申**: 申し込み **問**: 問い合わせ ※原則として、費用の記載のないものは無料、申し込みの記載のないものは申し込み不要です



**お知らせ・相談**

**協会けんぽ  
4月納付分から保険料率に変更**

全国健康保険協会(協会けんぽ)は、主に中小企業で働く人やその家族が加入している健康保険です。30年度の協会けんぽ千葉支部における介護保険料率が、1.65%から1.57%に引き下げられます。なお、健康保険料率は9.89%のまま変更ありません。  
問 同支部 ☎043・308・0522

**5月からタカタ製エアバッグリコール  
未改修車は車検に通りません**

5月から、タカタ製エアバッグのリコール未改修車は車検が通らなくなります。まずは検索システムでリコール改修の対象かどうかご確認ください。未改修の場合は、早急に販売店でリコール改修を実施してください。詳しくは国土交通省ホームページをご覧ください。

問 国土交通省タカタ専用ダイヤル ☎03・5539・0452

**30年度慰霊巡拝**

対 慰霊巡拝を行う地域における戦没者の子・兄弟姉妹・配偶者などで原則80歳以下の人

慰霊先 ●旧ソ連(ハバロフスク地方、イルクーツク州、沿海地方)

- 中国(東北地方)
  - 南方(東部ニューギニア、硫黄島、フィリピン) など
- 問 県健康福祉指導課 ☎043・223・2337

**シニア従業員のお仕事説明会  
in鎌ヶ谷**

高齢者の見守りや雇用促進などを推進する(株)セブン-イレブン・ジャパンが説明会を開催します。

- 内 ●仕事内容の説明
  - 高齢者従業員の体験談
  - 就労希望者への個別相談会
- 対 60歳以上の人(年齢制限なし)  
時 5月11日(金) 14時~15時30分(13時40分から受け付け)  
所 市役所地下 団体研修室  
定 30人(申込先着順)  
申 (株)セブン-イレブン・ジャパン ☎043・274・6511

**鎌ヶ谷後見相談サロン**

成年後見に関する相談会。  
時 5月8日、6月5日の各(火) 13時~15時30分  
所 喫茶「とまと・はうす」(総合福祉保健センター2階)  
定 2人程度(申込先着順)  
費 飲食代  
申 認定NPO法人東葛市民後見人の会鎌ヶ谷支部 鈴木 ☎446・3317

**スポーツ**

**春季市民バドミントン大会**

種目 一般男子・女子ダブルスの部(1~3部、自己申告制)  
対 市内在住・在勤・在学の人  
時 5月6日(日) 8時30分集合  
所 福太郎アリーナ  
費 1人1,500円(当日持参)  
申 4月26日(木) 17時までに文化・スポーツ課 ☎445・1531

**ソフトテニス初心者講習会**

対 市内在住の小学校4年生以上の人  
時 5月13日、6月3日・24日の各(日) 9時~12時(1回から参加可)  
所 福太郎テニスコート  
費 1回200円  
他 ラケットの貸し出し可  
申 5月1日(火)までに文化・スポーツ課 ☎445・1531  
問 雨天時の実施可否については市ソフトテニス連盟 小山 ☎090・1540・3138

**30年度弓道教室**

対 18歳以上の人(通学先の弓道部に所属している生徒・学生を除く)  
時 5月20日~7月29日の毎週(日) 10時~12時(7月22日を除く。全10回)  
定 15人(多数抽選)  
費 ●市内在住・在勤・在学の人=4,500円  
●その他=6,000円  
(いずれも用具代を含む。初回に持参。返金不可)  
時 状況に応じて各自で用意するものあり  
申 5月1日(火)までに弓道・アーチェリー場窓口/ ☎446・5910

**春季市民グラウンドゴルフ大会**

対 市内在住・在勤・在学の人(初心者歓迎)  
時 4月25日(水)(予備日5月9日(水)) 9時30分から(9時から受け付け)  
所 福太郎スタジアム  
定 200人  
費 300円(当日持参)  
申 4月20日(金) 17時までに、市グラウンドゴルフ協会 牛込 ☎/ ☎445・1137

**祝日などのごみの収集・自己搬入**

ゴールデンウィーク前後はごみの持ち込みが多く、受け付けまでに3時間程度かかることがあるだけでなく、交通渋滞で近隣の人に迷惑が掛かります。

粗大ごみ以外のごみについては、できる限りごみステーションに出すなど、計画的なごみ処理のご協力をお願いします。

	4月 29日 (日)	30日 (月)	5月 1日 (火)	2日 (水)	3日 (木)	4日 (金)	5日 (土)	6日 (日)
収集	×	○	○	○	×	×	×	×
搬入	×	×	○	○	×	×	×	×

※○印の収集は、その曜日に収集する地域のみ実施

問 クリーン推進課 ☎445・1223

**健康・福祉ボード**

申問 宛先の記載のないものは健康増進課

**日本脳炎予防接種  
~かかりつけ医に相談を~**

同予防接種は生後6カ月以上7歳6カ月未満が対象年齢で、国が定める標準的な接種開始スケジュールは3歳からとなっています。

近年、県内で日本脳炎を発症した乳幼児の症例が1件報告されたことで、県医師会などでは標準的な接種開始前に接種することを推奨しています。

日本脳炎の発生・流行地域に渡航・滞在・居住する場合などで、生後6カ月から3歳未満での接種希望者は、接種量が異なるため、かかりつけ医に相談の上、健康増進課へご連絡ください。

問 ☎445・1390

**地区健康相談**

内 身体計測・血圧測定・尿検査、助産師・保健師・栄養士・歯科衛生士による個別相談

時 4月27日(金) 9時30分~11時受け付け

所 総合福祉保健センター

持 母子健康手帳(乳幼児の場合)、健康手帳(お持ちの場合)、歯ブラシ(歯みがき指導を希望の場合)

問 ☎445・1393

**妊婦歯科健康診査  
~子ども連れでもお気軽に~**

妊娠中は口のトラブルが起こりやすいため、歯科健診を受けましょう。

内 ①第1子妊娠中の人=虫歯リスクテスト・ブラッシング実習・歯科健診・結果説明  
②第2子以降を妊娠中の人=歯科健診・結果説明

受け付け 5月17日(木) ①=13時~13時15分

②=13時30分~14時

所 総合福祉保健センター3階

持 母子健康手帳

問 ☎445・1394



口のトラブルを未然に防ぎましょう

**すこやかライフ講座  
「知って実践!おいしく減塩のこつ」**

内 管理栄養士の講義、グループワーク、調理実習

時 ●基礎編=5月9日(水)

●応用編=9月5日(水)

各10時~13時30分(全2回)

所 総合福祉保健センター3階

定 30人(2回とも参加できる人優先)

持 筆記用具・エプロン・三角巾・布巾

保 育1歳6カ月児以上の未就学児、先着5人(4月25日(水)までに要申込)

他 まなびい100対象

申 ☎445・1546

**国民生活基礎調査にご協力を**

鎌ヶ谷市の一部地区が30年国民生活基礎調査の対象になりました。6月に本調査を行う予定ですが、4月下旬ごろから予備調査が実施されます。

問 習志野健康福祉センター ☎475・5151

**募集します**

**歯・口の健康啓発標語**



問 健康増進課 ☎445・1394

80歳で20以上の歯を保って、生涯何でも自分の歯で噛んで食べられることを啓発するための標語を募集します。

部門 ●小学生の部 ●中学生の部 ●一般の部

申し込み 5月11日(金)まで(消印有効)に、住所・氏名・年齢・電話番号と標語を記入して健康増進課 ☎〒273-0195/ ☎445・8261/ ☎kenkan@city.kamagaya.chiba.jp

その他 ●小学生・中学生の部の優秀作品は、6月7日(木)に開催する小中学校よい歯のコンクールで表彰されます

●各部門の最優秀作品は、地区予選を経て、県のコンクールに推薦される場合があります

**29年度 鎌ヶ谷市最優秀標語**

**小学生の部**

白い歯をきれいに保ってむし歯ゼロ  
(中部小学校5年 福井るなさん)

**中学生の部**

歯みがきは自分みがきの第一歩  
(鎌ヶ谷中学校2年 荒木星渚さん)

**一般の部**

良く噛んで味合ふ心歯も命  
(樺澤一男さん)



# 募集

## 市民創作ミュージカルで人づくり・地域づくり・まちづくり

# あなたもきらりホールの舞台に立ってみませんか?

☎市民会館 ☎441・3377

大好評だった第3回かまがや市民創作ミュージカル「たぬき」に引き続き、第4回市民創作ミュージカルを12月15日(土)・16日(日)に公演予定です。鎌ヶ谷を舞台としたオリジナル脚本のミュージカルに、あなたも出演者やスタッフとして参加してみませんか?

### 出演者の募集

**対象** 小学生以上(未経験者歓迎、市外在住の人可)

**稽古内容** ワークショップ(6月・7月)、ダンス・歌・芝居の稽古

**稽古日** 週1~2回、(水)の夜間および、(土)の日中または夜間(予定)

※公演前は稽古日が増えます

### ボランティアスタッフの募集

公演当日のみの参加も大歓迎!

**対象** 中学生以上

**内容** 稽古の手伝い、衣装・大道具・小道具の制作、ヘアメイク、パンフレット作成、前日準備や当日の受け付けなど

### 共通事項

**申し込み** 市民会館・学習センター(各公民館)窓口および、きらりかまがやホームページで配布する申込書に記入して、5月31日(木)までに市民会館へ提出

**注意** 出演者の稽古日やボランティアスタッフの日程・申し込み方法など詳しくは、申込書をご覧ください

### 出演者・スタッフ希望者向け説明会

説明会の後に、芝居の稽古体験ができます。

**日時** 4月28日(土)14時~16時  
(13時30分から受け付け)

**場所** 中央公民館 学習室4



脚本・演出の相澤美智子さん



歌やダンスが好きの人、ちょっと生活を変えたい人、自信を持ちたい人、とにかく舞台に立ちたい人など、一緒に夢を追いかけてみませんか?きっと新しい自分に出会えますよ!



おしゃらく踊り保存会の皆さんが指導します

## 鎌ヶ谷市指定無形文化財おしゃらく踊りを体験してみませんか?

市指定無形文化財「おしゃらく踊り」は、かね・太鼓・三味線の伴奏で、「高砂」「木更津」などの曲に合わせる手踊りで、化粧をして派手な長じゆばんやきれいな着物で踊ることから、「おしゃれ」がなまって「おしゃらく」になったといわれています。江戸時代中期以降に流行した踊りで、明治時代ごろには各地で行われていましたが、軽井沢地区では保存会により今も継承されており、市民まつりなどで披露されています。

無形文化財の踊りを保存会の皆さんと練習してみませんか?踊り未経験者でも丁寧に指導します。

**日時** 毎月5日・15日・25日(変更する場合あり)の各19時ごろから(2時間程度)

**場所** 軽井沢地区集会所(軽井沢2060-4)

**申し込み** 文化・スポーツ課 ☎445・1528



鎌ヶ谷の伝統的な踊り「おしゃらく踊り」



きらりホール  
5周年記念

## 避難訓練コンサート



「もしも、きらりホールのコンサート中に地震と火事が発生したら…」という想定で、スタッフの誘導の下コンサートの最中にホールの外に避難する訓練を行います。訓練終了後は、座席で鎌ヶ谷吹奏楽団の演奏をゆっくりとお楽しみください。

**日時** 6月3日(日)14時から(13時30分開場)

**定員** 200人(申込先着順)

**その他** ●避難訓練では、階段を上り下りして屋外に避難します

●詳しくはきらりかまがやホームページをご覧ください

**申し込み** 5月20日(日)までの9時~17時に市民会館窓口/  
☎441・3377



鎌ヶ谷吹奏楽団



国立能楽堂 能楽鑑賞教室

## 参加者募集

## 能楽を生で見てもみませんか?

能楽は敷居が高くて難しそうだと思いませんか?能楽鑑賞教室では、初心者でも楽しめるように詞章と解説が日本語・英語の字幕画面付きで鑑賞できます。この機会に、日本が誇る伝統芸能「能楽」をご覧ください。

**内容** 解説「能楽のたのしみ」、狂言「清水(しみず)」、能「葵上(あおいのうえ)」

**対象** 市内在住の人

**日時** 6月21日(木)7時30分市役所出発~16時30分市役所帰着(予定)(市のバスを利用、現地解散不可)

**場所** 国立能楽堂(東京都)

**定員** 38人(多数抽選)

**費用** 3,800円(チケット代・昼食代)

※費用は、文化・スポーツ課(市役所5階)に事前支払い

**申し込み** 往復はがきに「能楽鑑賞教室希望」と、代表者の住所・氏名(ふりがな)・年齢・電話番号(日中連絡を取りやすい番号、携帯電話可)、希望人数(2人まで。未記入の場合は1人扱い)を記入して、4月21日(土)まで(消印有効)に文化・スポーツ課 ☎273-0195  
※結果が5月11日(金)までに届かない場合はご連絡ください

☎文化・スポーツ課  
☎445・1528

