

主な内容

- 市の業務の評価結果と行財政改革の実績…2
- 社会福祉センター文化祭参加者 募集…3
- 市営住宅の入居者 募集…4
- 鎌ヶ谷の歴史に親しもう…5
- 福太郎アリーナ スポーツ教室…7

## 産業フェスティバル 農業まつり

時 ●10月29日(土)10時～16時

●10月30日(日)10時～15時

所 福太郎アリーナ

### 農業まつりは40回目

40th anniversary

市内の新鮮野菜を皆さんへお届けして今年で40回目となりました。これを記念し、農業まつりで商品を購入した人にかまたんグッズをプレゼント!  
(数量限定)

▲オリジナルメモ帳



▶限定Tシャツも!

### 無料送迎バス発車時刻

時	新鎌ヶ谷駅南口(発)				福太郎アリーナ(会場)(発)		
	分						
8	45						
9	00	15	30	45			
10	00	15	30	45	15	30	45
11	00	15	45		00	30	
12	15	45			00	30	45
13	00	15	30	45	00	15	30 45
14	00	15(⊕)	30(⊕)		00	15	45
15	00(⊕)				00	15	30 45(⊕)
16					00	15(⊕)	30(⊕) 45(⊕)
17					00(⊕)		

※⊕: 29日(土)のみ運行 ⊕: 30日(日)のみ運行

問 ●産業フェスティバル=産業フェスティバル実行委員会(市商工会内) ☎443・5565

●農業まつり=農業まつり実行委員会(農業振興課内) ☎445・1233



▲市内事業所の製品・商品の販売



▲市内農産物・野菜料理などの販売



▲ステージイベント



▲リサイクル品の販売



▲白熱のコマ大戦

そのほか…

- ふるさと産品の販売
- 昔遊び体験 など

### 11月1日(火)から変わります

#### コミュニティバス ききょう号が週7日運行へ

現在、週5日((月)～(金))運行していますが、11月1日から(土)・(日)も運行(12月29日～1月3日を除く)を開始するほか、次の変更を行います。

- 小学生・障がい者の運賃を100円から50円に
- ICカード・回数券での支払いを可能に
- ※東線・東線2・南線ではICカードが、西線・西線2では回数券が使えるようになります
- 運行体制などを変更(増便、西線の分割、新規バス停設置など)
- 他 ●ダイヤ改正もあるため、市ホームページや自治会回覧で配布する時刻表を改めてご確認ください ●そのほか詳しくは、広報かがや11月1日号および市ホームページをご覧ください
- 問 都市政策室 ☎445・1422

### 安心して子育てをするために必要な医療体制を目指して

#### 鎌ヶ谷総合病院での平日の小児救急

(月)～(金)((祝)を除く)の日中に行われている小児救急の実施時間が、10月17日(月)から、17時までから「22時まで」に変わりました。急患利用の場合は、病院へ電話でお問い合わせください。

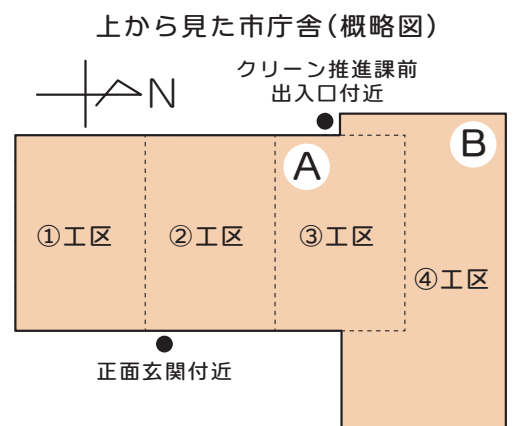
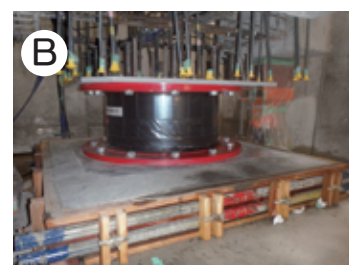
問 鎌ヶ谷総合病院 ☎498・8111

### 市庁舎免震工事

#### 進捗状況のお知らせ(10月上旬)

現在、免震装置を設置するための基礎などを作る工事を進めており、各工区では下記の工事を行っています。一部で免震装置の設置が完了しました。

- ①工区 免震装置を設置するための基礎を施工しています
- ②工区 ジャッキで建物を支え、既存の杭(くい)を切断しています
- ③工区 耐圧盤(鉄筋コンクリート製の基礎)を施工しています
- ④工区 免震装置の設置が完了しました



問 契約管財課 ☎445・1092



シリーズ行財政運営 第2回 内容について詳しくは市ホームページなどをご覧ください

# 報告します 市の業務の評価結果と行財政改革の実績

行財政改革推進室  
☎445・1073

シリーズ行財政運営は、これから取り組む施策やその結果、進捗状況などの市政情報を、市民の皆さんに分かりやすく提供するコーナーです。

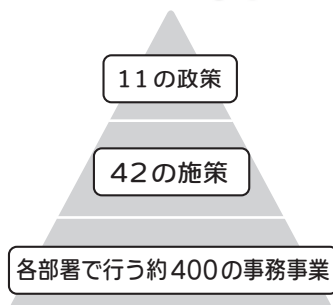
## 市の業務に対する行政評価 27年度の結果と今後の方向性

市役所のさまざまな業務について行政評価を行い、どのような効果があがっているのかを毎年振り返ることで、より良いまちづくりに向けた各種事業について検討しています



### 市の業務の体系

まちづくりの方向性を示す「政策」に基づき、政策を実現するための方策「施策」が位置付けられています。また施策に基づき、さまざまな「事務事業」が各部署で行われています(右図参照)。



### 政策評価

各施策の状況を把握した上で、政策自体の評価を行いました(表1参照)。また、各施策について優先度を判断し、重点的に実施する施策を政策ごとに一つずつ選定しました(表2参照)。

表1-1 政策評価の結果

総合評価	政策数
達成	0
概ね達成	4
一部未達成	6
未達成	1

表1-2 政策評価の今後の方向性

成果の方向性	政策数	コストの方向性	政策数
向上	11	増加	7
維持	0	維持	3
低下	0	縮減	1

表2 重点的に実施する施策(政策別に1項目を抜粋)

政策名	重点的に実施する施策
誰もが健康に暮らせる生涯福祉社会をつくります	健やかに子どもが育つ児童福祉の推進
生きがいのある暮らしができる生涯学習社会をつくります	生涯スポーツ・レクリエーションの振興
人間性豊かな子どもの育成環境をつくります	生きる力を育てる義務教育の充実
個人が尊重しあう多様な市民交流をつくります	個性豊かなコミュニティづくり
人と自然にやさしい地域社会をつくります	環境保全の促進
快適な暮らしの環境をつくります	うるおいのある河川・水路の整備
安全に暮らせる社会システムをつくります	防災対策の強化
魅力あふれるまちづくりを進めます	広域交流拠点の整備
都市活動を支える交通網整備を進めます	安全でゆとりある道路の整備
活力ある産業を育成します	活力ある工業の育成
計画の実現のために	効率的で健全な行財政運営の推進

## 行財政改革の実績

23~27年度を計画期間とする「鎌ヶ谷市行財政改革推進プラン」の実績を報告します。これからも、28~32年度を計画期間とする新プランに基づき、行財政改革に取り組めます



行財政改革推進プランの数値目標に対する達成状況

	目標	実績	状況
通常の収入で通常の支出をどの程度賄えるか(経常収支比率)	95%未満	91.2%	達成
貯金(財政調整基金残高)	17億円以上	約29億3千万円	達成
借金(市全体の債務残高)	386億円未満	約441億8千万円	※
国の定める基準(財政健全化判断比率)	早期健全化基準未満	早期健全化基準未満	達成
生み出した財源(行財政改革効果額)	5億5千万円以上	約5億6千万円	達成

※東日本大震災を踏まえた地震・災害への備えとなる事業を前倒したことにより。地方交付税交付金により、実質的な市の負担額は約164億3千万円に抑制されています

### 主な内訳

- 市税の収納率向上=5億4千50万円
- 自動販売機設置事業者の入札=1千250万円
- 公共施設のネーミングライツ=700万円

## 市などからのお知らせ

### 28年鎌ヶ谷市戦没者追悼式

市民の皆さんとともに、先の大戦で犠牲になられた方々を心から追悼し、その尊い犠牲を無にすることがないよう世界の恒久平和を願い、追悼式を挙行政します。



10月25日(火)13時30分~14時30分(13時開場) 総合福祉保健センター6階他平服での参列可  
問 社会福祉課 ☎445・1286

休日合同納付相談会を実施ー納め忘れはありませんか? 市では、税金や国民健康保険料などの納め忘れのある人を対象に、合同納付相談会を実施します。時10月30日(日)9時~16時 所 保険年金課(市役所1階)

対象となる税金・料金および担当課  
●固定資産税、都市計画税、軽自動車税、市・県民税、法人市民税Ⅱ 収納課 ●国民健康保険料Ⅱ 保険年金課 ●保育料Ⅱ 幼児保育課 ●介護保険料Ⅱ 高齢者支援課 ●下水道受益者負担金・下水道使用料Ⅱ 下水道課

ファミリー・サポート・センター提供会員募集  
通園・通学の前後や保護者の外出時などに自宅で子どもを預かる提供会員になって、地域の子育てに関わるボランティア活動(有償)をしてみませんか。次の基礎研修を受講後、会員登録となります。時11月10日・17日、各(木)9時30分~11時30分(全2回) 所 総合福祉保健センター4階 保1歳10カ月以上の未就学児5人。100円  
申11月1日(火)までにファミリー・サポート・センター ☎445・1354

柔道整復師(接骨院・整骨院)のかかり方  
国民健康保険にご加入の皆さんへ  
接骨院・整骨院などの柔道整復師の施術を受けるときに、国民健康保険を使えない場合があります。打撲・捻挫、医師の同意がある骨折・脱臼などの治療は保険を使えますが、単なる肩こり、筋肉疲労、外科・整形外科で治療中の負傷などは保険を使えず、全額自己負担となります。  
●施術を受けるときの注意  
●負傷原因を正確に伝えてください ●施術が長期にわたる場合は医師の診断を受けてください ●療養費支給申請書の内容をよく確認し、自分で署名または捺印してください ●領収書は必ず受け取りましょう

四市複合事務組合職員(一般行政職上級)採用試験  
受験資格 次のいずれかに該当する人。●昭和61年4月2

振り込め詐欺(電話de詐欺)に注意! 「すぐにお金が必要だ」そんな電話があったら 振り込め詐欺(電話de詐欺)相談専用ダイヤル☎0120・494・506に相談を!



## 社会福祉センター文化祭参加者 募集

日頃の成果を発表してみませんか？

**日程** ①作品展=11月11日(金)・12日(土)、各9時~16時

②芸能発表会=11月11日(金)10時~15時

**内**①=下表参照(いずれも1人1点)

**対**市内在住の人 **所**社会福祉センター

**申**10月16日(日)~30日(日)に社会福祉センター窓口

**他**カラオケ発表会も実施。参加者募集については広報かまがや11月1日号に掲載予定

①の作品の搬入・搬出

●搬入=11月7日(月)・9日(水)・10日(木)、各9時~15時

●搬出=11月14日(月)・16日(水)、各9時~16時

**問**社会福祉センター ☎444・0121

	募集内容
絵画展	水彩画・油絵(20号以下で額入り)
写真展	四ツ切・A4判の額入り
書道展	半紙・条幅
手工芸展	装飾品・編み物・和洋裁など
詩歌展	色紙・短冊
陶芸展	陶芸作品

## 教育委員会委員の就任

市議会9月定例会で、石川宏貴氏が同意され、10月1日付で就任しました。

石川氏は市内で整形外科クリニックを開業され、現在、予防接種医、保健・医療・福祉問題協議会委員、学校医として市民の健康に貢献されています。

**問**教育総務課 ☎445・1494



石川宏貴氏

### 納期のお知らせ

- 市・県民税(第3期)
- 国民健康保険料(第5期)
- 介護保険料(第5期)
- 後期高齢者医療保険料(第4期)

**納期限** 10月31日(月)

**注**納期限を過ぎると延滞金がかかります



市役所からの遺付は、絶対にATMは使いません。不審に思ったら、必ず市役所に確認しましょう。

## 情報公開制度・個人情報保護制度・会議公開制度

### 27年度の実施状況を報告

#### 情報公開制度

市情報公開条例に基づき、市民の皆さんの請求に応じて、市が保有している公文書の閲覧や写しの交付を行う制度です。

#### 個人情報保護制度

市個人情報保護条例に基づき、個人情報の保護を図り適正な取り扱いをするとともに、市が保有する個人情報について本人が開示、訂正、削除、利用・提供の中止を請求できる制度です。

#### 情報公開制度・個人情報保護制度の実施状況

開示請求件数		情報公開制度	個人情報保護制度※
請求に対する開示・不開示の決定の内訳	全部開示・部分開示	50件	7件
	不開示	30件	4件
	不存在	8件	0件
		12件	3件

※訂正、削除、利用・提供の中止の請求はありませんでした

#### 会議公開制度

公正で民主的な開かれた市政の発展を目指し、審議会などの会議を公開する制度です。

**実施状況** 76回の会議を公開し、7人が傍聴

※詳しくは市ホームページをご覧ください

**問**行政室 ☎445・1056

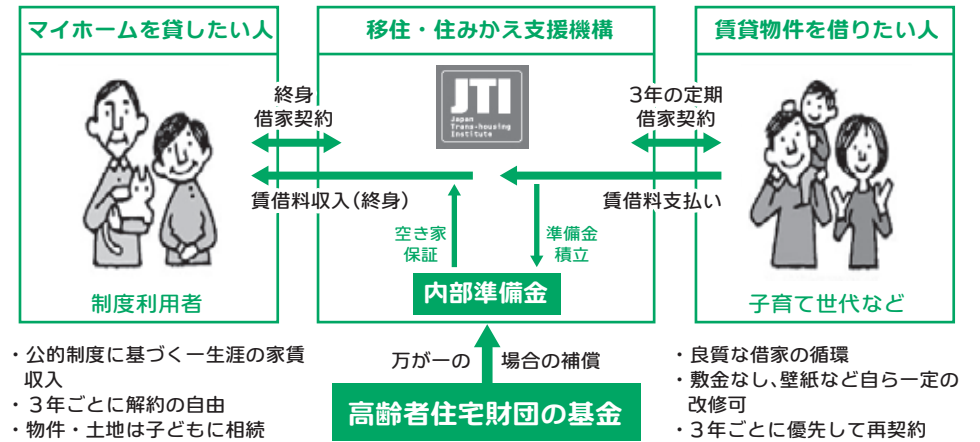
## シニアの皆さんの安定した家賃収入を保証

### マイホーム借上げ制度

シニアの皆さんのマイホームを、最長で終身にわたって借り上げて転貸し、安定した家賃収入を保証する制度です。これにより、自宅を売却せずに、家賃収入を住み替えや老後の資金として活用できます。

制度の仕組みや利用条件など、詳しくはお問い合わせください。

**問**●制度の概要、パンフレットの配布など=建築住宅課(市役所4階) ☎445・1472 ●制度の活用などの相談=(一社)移住・住みかえ支援機構(JTI) ☎03・5211・0757 / <http://www.jt-i.jp>



**問**農業振興課 ☎445・1233

梨の木の病気「赤星病」とは「ハインズ」「カイツカイブキ」「シンパク」「スカイロケット」などのビャクシン属を媒介して発生する病気です。これら木が梨園の半径約2km以内にあると、必ずといってよいほど頻繁に発生するといわれています。

鎌ヶ谷市は県下屈指の梨の産地として知られていますが、梨は病害虫に弱く、特に「赤星病」が発生すると壊滅的な被害を受けてしまいます。このため、市では条例で赤星病を媒介するビャクシン属の植栽・保有を市内全域で禁止しています。市民の皆さんのご理解とご協力をお願いいたします。

**問**道路河川管理課 ☎445・1457

**最低賃金時間額が842円になります**

県内の事業所で働く全ての労働者とその使用者に適用される千葉県最低賃金が改正され、817円から842円に引き上げられました。

**問**千葉労働局 ☎043・221・2328 ●24時間テレフォンスービス ☎043・221・4700

市内ではビャクシン属の植栽は禁止

―名産の梨を赤星病から守りましょう

歩行者を死傷させた場合に、数千万円の賠償を命じられるなどの事例が発生しています。事故に備え、TSマーク付帯保険などの自転車向けの保険への加入を検討しましょう。

**問**自転車利用者へのお願い

―自転車にもルールとマナーがあります

近年、交通ルールやマナーを守らない危険な自転車運転が問題化しています。運転者が事故の加害者となり、高額な賠償を命じられるケースが増えています。自転車利用のルールとマナーを確認し、安全運転を心掛けましょう。

「自転車安全利用五則」を守ろう

●車道通行が原則、歩道は例外 ●車道では左側を通行 ●歩道は歩行者優先で、車道寄りを徐行 ●安全ルールを守る(飲酒運転・二人乗り・信号無視・夜間時ライト不点灯をしない) ●子どもはヘルメットを着用 ※詳しくは県・県警ホームページなどをご覧ください

**問**同組合 ☎436・2772

日(平成7年4月1日)生まれの人 ●平成7年4月2日以降生まれの大卒者(29年3月までの卒業見込みを含む) 詳しくはお問い合わせください **試験日** ●一次 11月20日(日) ●二次 12月9日(金) **採用日** 29年4月1日(予定) **定** 1人

**申**高齢者支援課(総合福祉保健センター2階)・同組合事務局の窓口・ホームページで配布する受験申込書に記入して、10月28日(金)まで(消印有効)に、同組合事務局 ☎273・0005 船橋市本町2-7-8

# いざ、読書。図書館に足を運んでみませんか？

10月27日(木)～11月9日(水)は第70回読書週間 問図書館本館☎443・4946

市では、市民の皆さんの読書活動を応援するため、さまざまなサービスを行っています。

## 本を借りるには利用者カードが必要

利用者カードを作るには、図書館で配布する「利用者登録申込書」に記入し、住所確認ができる運転免許証、学生証、保険証など(市内在勤・在学の人には在勤・在学を証明するもの)をカウンターに提示してください。

## インターネットによる本の検索・予約・延長

図書館ホームページ(下記参照)から、所蔵している本の検索や予約・延長ができます。貸し出し準備ができたことの連絡はEメールで行います。

また、イベント・展示の情報も掲載しています。

●パソコン用=<http://www.library-kamagaya-chiba.jp>

●携帯電話用=<http://www.library-kamagaya-chiba.jp/i>

※予約にはパスワード(事前登録)が必要です

## 電話でも予約できます

図書館本館への電話でも予約を受け付けています。貸し出し準備ができたことの連絡は電話で行います。

## コンシェルジュサービス(本の相談)

図書館本館では、スカーフを着用したコンシェルジュスタッフが、本の相談や図書館の施設・イベントなどの案内をしています。

調べ物で分からないことがある場合は、レファレンスカウンターでの資料相談もご利用ください。

## ほかの図書館からの資料取り寄せ

市の図書館で所蔵されていない本が県内のほかの図書館で所蔵されている場合、取り寄せて利用できます。

## 千葉商科大学附属図書館との利用提携

同大学附属図書館と、本の閲覧についての利用提携をしています(詳しくは図書館本館カウンターにご相談ください)。

なお、相手館の事情により利用できない場合があります

## そのほかのサービス

### CD・DVDの貸し出し

東部分館所蔵の視聴覚資料は1人2点まで2週間借りられます。

### 夜間利用が可能

図書館本館・東部分館は、9時から20時まで利用できます((日)・(祝)は17時まで)。

## 図書館分館もご利用ください

●東部分館(東部学習センター内)☎441・0213

●西部分館(くぬぎ山コミュニティセンター内)☎047・389・1426

●南部分館(南部公民館内)☎446・3066

●北部分館(北部公民館内)☎446・1080

●東初富分館(東初富公民館内)☎442・5001

## 図書館からのお願い

●本は大切に扱ってください

●館内では、飲食や携帯電話の利用はご遠慮ください

●返却期限を守りましょう。次に待っている人がいます

## 臨時休館のお知らせ

図書館本館および南部・北部・東初富分館は、11月7日(月)～15日(火)は蔵書点検などのため休館します。この期間中に本を返却する場合は、図書館本館の返却ポストをご利用ください。

## 水害を防ぐためにできること

### 雨水浸透柵モニター募集

市内では、降雨時に川があふれるなどの水害がたびたび発生しています。

被害を少しでも軽減するための取り組みとして、市が皆さんの敷地内に雨水浸透柵を2・3基設置し、雨水の浸透状況などについて報告してもらうモニターを募集します。

**活動内容** 降雨時の雨水浸透柵の浸透状況などについての報告(年3回以上)

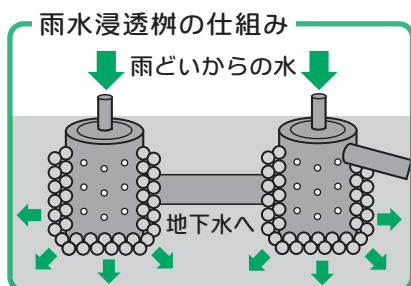
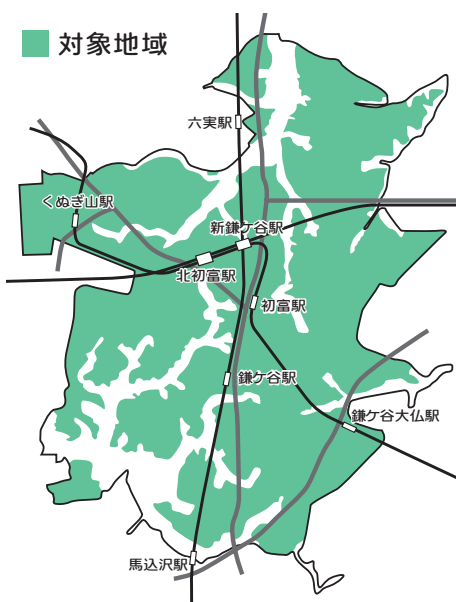
**応募資格** 下図の対象地域で、雨水浸透柵が設置されていない既存住宅に住み、雨水浸透柵の設置に賛同できる人

※対象地域など詳しくは、お問い合わせください。地域や敷地の形状などにより設置できない場合があります

**期間** 雨水浸透柵を設置してから3年間

**申** 道路河川整備課(市役所4階)または市ホームページで配布する申請用紙に記入して、同課 ☎〒273-0195 / 窓口へ持参 / ✉chisui@city.kamagaya.chiba.jp

**問** 道路河川整備課☎445・1440



## 市営住宅の入居者 募集

下表の市営住宅の入居者を募集します。

**入居資格** 次の要件を全て満たす人。●市内に住所または勤務場所を有する●現に同居または同居しようとする親族がいる●現に住宅に困窮している●連帯保証人がいる●申し込む本人または同居しようとする親族が暴力団員でない●収入基準以内である

**入居時期** 29年1月中旬(予定)

**募集案内配布・申し込みの受け付け**

**期間** 10月17日(月)～28日(金)(最終日は12時まで)

**所** 建築住宅課(市役所4階)

**他** 申込多数の場合、鎌ヶ谷市市営住宅入居者選考委員会の意見を聞いた上で入居者を決定

**問** 建築住宅課☎445・1472

団地名	所在地	階数	間取り(畳)	募集戸数	家賃
長谷津市営住宅E棟	中央2-22-5	4階	6/6/ 4.5/DK	1戸	1万6,400～ 3万2,300円
長谷津市営住宅D棟 ※1	中央2-22-4	3階	6/6/ 4.5/DK	1戸	1万6,700～ 3万2,800円
栗野市営住宅2号棟	栗野562-3	1階	6/6/ 4.5/DK	1戸	2万1,100～ 4万1,400円
栗野市営住宅2号棟	栗野562-3	3階	6/6/ 4.5/DK	2戸	2万1,100～ 4万1,400円
初富市営住宅	南初富4-17-60	2階	6/6/ 4.5/DK	1戸	2万1,900～ 4万3,000円
初富市営住宅	南初富4-17-60	4階	6/6/ 4.5/DK	1戸	2万1,900～ 4万3,000円
初富市営住宅※2	南初富4-17-60	1階	6/6/ 4.5/DK	1戸	2万1,900～ 4万3,000円

※いずれも単身入居不可

※1：人身などの事故あり。詳しくはお答えできません。また入居後は本事故を理由とした住み替えはできません

※2：老人世帯向け。詳しくは募集案内をご覧ください



情報ひろば

イベント

さらりサロン 可愛い干支の消しゴムハンコ作り

来年の干支「酉年」にちなんだはんこを作ります。時11月22日(火)10時~12時

親子でからだを動かそう! 親子での3B体操。対市内在住の幼児と保護者



ボランティアが壊れたおもちゃの病院が やってくる!

「はんこ」を使って作ったカード

スポーツ鬼ごっこ チームワークで対戦チームの腰に付けたタグを取ろう。

ちやを無料(部品代を除く)で修理します。時10月29日(土)9時30分~11時30分

鎌ヶ谷の歴史に親しもう!

文化財講座(埋蔵文化財) 市内にはたくさんの貴重な文化財が残されています。



縄文時代中期の土器

はじめまして!新しい鎌ヶ谷のたからもの2016

文化財保護強調週間(11月1日~7日)に関連して開催します。

交通安全ポスター・標語コンクールの受賞者発表

9月24日に開催した交通安全鎌ヶ谷市民大会で、夏休み期間中に子どもたちから募集した交通安全ポスター・標語コンクールの表彰式を行いました。

- 鎌ヶ谷市長賞 = 松永慈雄(南部小2年)
● 鎌ヶ谷警察署長賞 = 高松瑞貴(五本松小3年)
● 鎌ヶ谷交通安全協会賞 = 大橋拓矢(東部小1年)
● 鎌ヶ谷地区安全運転管理者協議会長賞 = 甲斐優織(中部小2年)
● 鎌ヶ谷市長賞 = 高橋栞(西部小4年)
● 鎌ヶ谷警察署長賞 = 阿部頼(初富小6年)
● 鎌ヶ谷交通安全協会賞 = 関ひかり(初富小4年)
● 鎌ヶ谷地区安全運転管理者協議会長賞 = 石川晴登(道野辺小6年)

第3回室内楽フェスティバル 千葉・県民芸術祭記念コンサート

「お詫びと訂正」 「広報かまがや」10月1日号の6ページ「高齢者のインフルエンザ予防接種」において、指定医療機関の一覧に不足がありました。

千葉盲祭 幼児・児童・生徒による音楽発表・作品展示・販売など。

第14回 印旛沼流域環境体験フェア

「お詫びと訂正」 「広報かまがや」10月1日号の6ページ「高齢者のインフルエンザ予防接種」において、指定医療機関の一覧に不足がありました。

第14回 印旛沼流域環境体験フェア

まなびいプラザ パソコン講座
10時~21時にまなびいプラザ
446・1111/窓口※2425は申込番号
ワード・エクセルを使った年賀状作り
対 簡単な文字入力、マウス操作ができる市内在住・在勤の20歳以上の人
日程 24=11月7日(月)・8日(火) 25=9日(水)・10日(木)
各13時30分~16時30分(いずれも全2回)
所 まなびいプラザ3階研修室2
定 26人(申込先着順)費 1,000円(返金不可)
師 まなびいパソコン普及会 持 USBメモリー
他 詳しくは市民活動推進センターホームページをご覧ください
注 ●この講座はWindows10・Office2016を使用します
●車での来館はご遠慮ください



情報ひろば

講座・講演

家庭教育セミナー

「イマドキの子育て再確認 みんなでつくり、ほっこり子育て、孫育て」

対孫がいる人・子どもの保護者など 時 11月12日(出)10時

所 総合福祉保健センター 6階 定員 40人(申込先着順) 師 NPO法人(申込先着順) 師 NPO法人

人 孫育て・ニッポン理事長の榎田明子さん持筆記用具 保 10人まで(申込先着順)。

11月4日(金)までに要申込 申同館 445・2012/窓 441・8905/窓口

面接マナーセミナー in 白井 応募から面接までのマナーを身に付けてよう!

面接の基本的な流れやマナーを理解し、自信を持って面接に臨むことを目指します。

対 15~39歳の就職・転職を考えている人(学生は29年3月卒業見込みの人)※中学生・高校生を除く 時 11月10日(木)12時50分集合 15時30分

所 白井市保健福祉センター 1階 定員 20人(申込先着順) 3) 定員 20人(申込先着順) 他 雇用保険受給中の活動実績となりませぬ 申 商工振興課

災害ボランティア養成講座 1) きつと役立つ防災知識 2) 東日本大震災の事例を基に防災対策を考え、知識を深めます。

内 ● 講義 II 地震発生について考える(防災に関するビデオ上映あり) ● 体験 II クロスロードゲーム(災害時対応ゲーム)・身近なもので便利グッズづくり・非常食の試食 ● 展示 II 防災グッズ対市民 時 11月16日(水)13時15分~15時45分 所 総合福祉保健センター 6階 定員 50人 申 11月11日(金)までにボランティアセンター 442・2940

家事家計講習会 家庭経済や毎日の家事、子育てなどについて学びます。 時 10月18日(火)10時~12時 所 総合福祉保健センター 6階 定員 40人(申込先着順) 費 400円 保 15人まで。保険代など200円。要申込 申 友の会 鎌ヶ谷 高田 090・7256・3093

千葉県消費者セミナー 電気に関する身近な消費者問題を学びませんか? ① 電気通信サービスを安心・便利に利用するために ② 電力小売りの全面自由化について(事業者を選択する際のポイント・注意すべき点など) 時 11月8日(火)13時30分~16時 所 総合福祉保健センター 6階 定員 100人(多数抽選) 師 ① 電気通信サービス向上推進協議会事務局長の明神浩さん ② 県消費生活相談員他 落選した人へのみ連絡 申 はがきに住所・氏名・電話番号を記入して、10月20日(木)まで(消印有効)に県消費者センター 047・2731001 4 船橋市高瀬町66-18または 431・3858 / 18888 @mz.pref.chiba.lg.jp 問 同センター 431・3811

千葉県里親大会 里親が語る「私の養育体験」 里親の役割と意義について考えます。 内 ● 講演「改正児童福祉法で社会的養護はどう変わるか」 ● パネルディスカッション 時 10月30日(日)13時~16時 所 ホテルプラザ菜の花3階 定員 100人(多数抽選) 師 長野大学社会福祉学部社会福祉学科准教授の上鹿渡和宏さん 申 10月26日(水)までに申込用紙に記入して県里親家庭支援センター 047・3731063 / com(申込用紙は 047・3731063 / ファクス / Eメールで請求) 問 児童家庭課 043・2232322

糖尿病にならない・悪化させないセミナー 糖尿病患者が増加しています。糖尿病は脳卒中、虚血性心疾患などの病気を発症しやすくします。糖尿病を正しく知り、正しく予防しましょう。 時 11月10日(木)13時30分~15時30分 所 総合福祉保健センター 6階 師 初富内科医院院長の赤畑徹さん 保 未就学児5人まで。10月28日(金)までに要申込 他 管理栄養士による食事のミニ講話やヘルシーメニューの試食あり 申 健康増進課 445・1405

中沢みんなのスポーツ広場 ② II 大町公園(市川市大野町4) ③ ④ II 南部公民館 定員 32人(申込先着順) 費 保険代200円(交通費自己負担) 申同館 446・3031

ポールウォーキング 市内在住・在勤・在学の人 時 10月23日(日)10時 福太郎アリーナ正面玄関前集合 12時(9時30分から受け付け) ※雨天中止 定員 20人(申込先着順) 費 30円(当日持参) 持参 動きやすい服装・運動靴で、ウォーキング用のポール(貸し出しあり)、飲み物 申 10月20日(木)17時までに文化・スポーツ課 445・1531

無料調停相談会 調停委員が相談に応じます。 時 11月5日(土)10時~15時 所 総合福祉センター 6階

個別労使紛争のあつせん 労働者と使用者の間で生じた解雇・パワハラ・労働条件の不利変更などのトラブルについて、委員が間に入って、無料であつせんを行います。労働者・使用者のどちらからも申請できます。 問 県労働局労働委員会事務局 043・2233735

寄せられた善意 ありがとうございます

株式会社ノジマから環境保全の一環として家電製品など30点を 鎌ヶ谷市電設協力会から公共施設整備基金寄附金として30万円を 鎌ヶ谷管工会から公共施設整備基金寄附金として20万円を (財政室)

南都シルバースポーツ 「軽スポーツ講座」 高齢者向けの軽スポーツ。 ウォーキング・ゴルフ・市外ウォーキング・ディスクゴルフ(ディスク投げ)・スポーツ吹矢 対 60歳以上で5km程度のウォーキングに自信があり、全回受講できる人 時 ① 11月8日 ② 15日 ③ 22日 ④ 29日、各(火)13時30分~15時30分 ※天候により変更する場合があります 所 ① II 南部公民館・

カッショント 10月30日(日)13時~16時 所 ホテルプラザ菜の花3階 定員 100人(多数抽選) 師 長野大学社会福祉学部社会福祉学科准教授の上鹿渡和宏さん 申 10月26日(水)までに申込用紙に記入して県里親家庭支援センター 047・3731063 / com(申込用紙は 047・3731063 / ファクス / Eメールで請求) 問 児童家庭課 043・2232322

糖尿病にならない・悪化させないセミナー 糖尿病患者が増加しています。糖尿病は脳卒中、虚血性心疾患などの病気を発症しやすくします。糖尿病を正しく知り、正しく予防しましょう。 時 11月10日(木)13時30分~15時30分 所 総合福祉保健センター 6階 師 初富内科医院院長の赤畑徹さん 保 未就学児5人まで。10月28日(金)までに要申込 他 管理栄養士による食事のミニ講話やヘルシーメニューの試食あり 申 健康増進課 445・1405

千葉県消費者セミナー 電気に関する身近な消費者問題を学びませんか? ① 電気通信サービスを安心・便利に利用するために ② 電力小売りの全面自由化について(事業者を選択する際のポイント・注意すべき点など) 時 11月8日(火)13時30分~16時 所 総合福祉保健センター 6階 定員 100人(多数抽選) 師 ① 電気通信サービス向上推進協議会事務局長の明神浩さん ② 県消費生活相談員他 落選した人へのみ連絡 申 はがきに住所・氏名・電話番号を記入して、10月20日(木)まで(消印有効)に県消費者センター 047・2731001 4 船橋市高瀬町66-18または 431・3858 / 18888 @mz.pref.chiba.lg.jp 問 同センター 431・3811

災害ボランティア養成講座 1) きつと役立つ防災知識 2) 東日本大震災の事例を基に防災対策を考え、知識を深めます。 内 ● 講義 II 地震発生について考える(防災に関するビデオ上映あり) ● 体験 II クロスロードゲーム(災害時対応ゲーム)・身近なもので便利グッズづくり・非常食の試食 ● 展示 II 防災グッズ対市民 時 11月16日(水)13時15分~15時45分 所 総合福祉保健センター 6階 定員 50人 申 11月11日(金)までにボランティアセンター 442・2940

家事家計講習会 家庭経済や毎日の家事、子育てなどについて学びます。 時 10月18日(火)10時~12時 所 総合福祉保健センター 6階 定員 40人(申込先着順) 費 400円 保 15人まで。保険代など200円。要申込 申 友の会 鎌ヶ谷 高田 090・7256・3093

千葉県消費者セミナー 電気に関する身近な消費者問題を学びませんか? ① 電気通信サービスを安心・便利に利用するために ② 電力小売りの全面自由化について(事業者を選択する際のポイント・注意すべき点など) 時 11月8日(火)13時30分~16時 所 総合福祉保健センター 6階 定員 100人(多数抽選) 師 ① 電気通信サービス向上推進協議会事務局長の明神浩さん ② 県消費生活相談員他 落選した人へのみ連絡 申 はがきに住所・氏名・電話番号を記入して、10月20日(木)まで(消印有効)に県消費者センター 047・2731001 4 船橋市高瀬町66-18または 431・3858 / 18888 @mz.pref.chiba.lg.jp 問 同センター 431・3811

千葉県里親大会 里親が語る「私の養育体験」 里親の役割と意義について考えます。 内 ● 講演「改正児童福祉法で社会的養護はどう変わるか」 ● パネルディスカッション 時 10月30日(日)13時~16時 所 ホテルプラザ菜の花3階 定員 100人(多数抽選) 師 長野大学社会福祉学部社会福祉学科准教授の上鹿渡和宏さん 申 10月26日(水)までに申込用紙に記入して県里親家庭支援センター 047・3731063 / com(申込用紙は 047・3731063 / ファクス / Eメールで請求) 問 児童家庭課 043・2232322

糖尿病にならない・悪化させないセミナー 糖尿病患者が増加しています。糖尿病は脳卒中、虚血性心疾患などの病気を発症しやすくします。糖尿病を正しく知り、正しく予防しましょう。 時 11月10日(木)13時30分~15時30分 所 総合福祉保健センター 6階 師 初富内科医院院長の赤畑徹さん 保 未就学児5人まで。10月28日(金)までに要申込 他 管理栄養士による食事のミニ講話やヘルシーメニューの試食あり 申 健康増進課 445・1405

お知らせ

行政相談委員による国などへの要望についての相談会 10月17日(月)23日(日)は「行政相談週間」です。市では、総務大臣から委嘱された行政相談委員による行政への苦情、要望・意見、困っていることなどの相談に無料で応じます(秘密は厳守します)。 時 第2(水)10時~12時 所 市役所1階 申 問 市民活動推進課 445・1252(行政相談全般について)の問い合わせは総務省千葉行政評価事務所 0570・090110へ)

無料調停相談会 調停委員が相談に応じます。 時 11月5日(土)10時~15時 所 総合福祉センター 6階

個別労使紛争のあつせん 労働者と使用者の間で生じた解雇・パワハラ・労働条件の不利変更などのトラブルについて、委員が間に入って、無料であつせんを行います。労働者・使用者のどちらからも申請できます。 問 県労働局労働委員会事務局 043・2233735

寄せられた善意 ありがとうございます

株式会社ノジマから環境保全の一環として家電製品など30点を 鎌ヶ谷市電設協力会から公共施設整備基金寄附金として30万円を 鎌ヶ谷管工会から公共施設整備基金寄附金として20万円を (財政室)

南都シルバースポーツ 「軽スポーツ講座」 高齢者向けの軽スポーツ。 ウォーキング・ゴルフ・市外ウォーキング・ディスクゴルフ(ディスク投げ)・スポーツ吹矢 対 60歳以上で5km程度のウォーキングに自信があり、全回受講できる人 時 ① 11月8日 ② 15日 ③ 22日 ④ 29日、各(火)13時30分~15時30分 ※天候により変更する場合があります 所 ① II 南部公民館・

カッショント 10月30日(日)13時~16時 所 ホテルプラザ菜の花3階 定員 100人(多数抽選) 師 長野大学社会福祉学部社会福祉学科准教授の上鹿渡和宏さん 申 10月26日(水)までに申込用紙に記入して県里親家庭支援センター 047・3731063 / com(申込用紙は 047・3731063 / ファクス / Eメールで請求) 問 児童家庭課 043・2232322

糖尿病にならない・悪化させないセミナー 糖尿病患者が増加しています。糖尿病は脳卒中、虚血性心疾患などの病気を発症しやすくします。糖尿病を正しく知り、正しく予防しましょう。 時 11月10日(木)13時30分~15時30分 所 総合福祉保健センター 6階 師 初富内科医院院長の赤畑徹さん 保 未就学児5人まで。10月28日(金)までに要申込 他 管理栄養士による食事のミニ講話やヘルシーメニューの試食あり 申 健康増進課 445・1405

千葉県消費者セミナー 電気に関する身近な消費者問題を学びませんか? ① 電気通信サービスを安心・便利に利用するために ② 電力小売りの全面自由化について(事業者を選択する際のポイント・注意すべき点など) 時 11月8日(火)13時30分~16時 所 総合福祉保健センター 6階 定員 100人(多数抽選) 師 ① 電気通信サービス向上推進協議会事務局長の明神浩さん ② 県消費生活相談員他 落選した人へのみ連絡 申 はがきに住所・氏名・電話番号を記入して、10月20日(木)まで(消印有効)に県消費者センター 047・2731001 4 船橋市高瀬町66-18または 431・3858 / 18888 @mz.pref.chiba.lg.jp 問 同センター 431・3811

災害ボランティア養成講座 1) きつと役立つ防災知識 2) 東日本大震災の事例を基に防災対策を考え、知識を深めます。 内 ● 講義 II 地震発生について考える(防災に関するビデオ上映あり) ● 体験 II クロスロードゲーム(災害時対応ゲーム)・身近なもので便利グッズづくり・非常食の試食 ● 展示 II 防災グッズ対市民 時 11月16日(水)13時15分~15時45分 所 総合福祉保健センター 6階 定員 50人 申 11月11日(金)までにボランティアセンター 442・2940

家事家計講習会 家庭経済や毎日の家事、子育てなどについて学びます。 時 10月18日(火)10時~12時 所 総合福祉保健センター 6階 定員 40人(申込先着順) 費 400円 保 15人まで。保険代など200円。要申込 申 友の会 鎌ヶ谷 高田 090・7256・3093

千葉県消費者セミナー 電気に関する身近な消費者問題を学びませんか? ① 電気通信サービスを安心・便利に利用するために ② 電力小売りの全面自由化について(事業者を選択する際のポイント・注意すべき点など) 時 11月8日(火)13時30分~16時 所 総合福祉保健センター 6階 定員 100人(多数抽選) 師 ① 電気通信サービス向上推進協議会事務局長の明神浩さん ② 県消費生活相談員他 落選した人へのみ連絡 申 はがきに住所・氏名・電話番号を記入して、10月20日(木)まで(消印有効)に県消費者センター 047・2731001 4 船橋市高瀬町66-18または 431・3858 / 18888 @mz.pref.chiba.lg.jp 問 同センター 431・3811

千葉県里親大会 里親が語る「私の養育体験」 里親の役割と意義について考えます。 内 ● 講演「改正児童福祉法で社会的養護はどう変わるか」 ● パネルディスカッション 時 10月30日(日)13時~16時 所 ホテルプラザ菜の花3階 定員 100人(多数抽選) 師 長野大学社会福祉学部社会福祉学科准教授の上鹿渡和宏さん 申 10月26日(水)までに申込用紙に記入して県里親家庭支援センター 047・3731063 / com(申込用紙は 047・3731063 / ファクス / Eメールで請求) 問 児童家庭課 043・2232322

糖尿病にならない・悪化させないセミナー 糖尿病患者が増加しています。糖尿病は脳卒中、虚血性心疾患などの病気を発症しやすくします。糖尿病を正しく知り、正しく予防しましょう。 時 11月10日(木)13時30分~15時30分 所 総合福祉保健センター 6階 師 初富内科医院院長の赤畑徹さん 保 未就学児5人まで。10月28日(金)までに要申込 他 管理栄養士による食事のミニ講話やヘルシーメニューの試食あり 申 健康増進課 445・1405

伝言板

掲載のきまり 会員募集は年1回、催しは年6回まで掲載可 市内公共施設を会場とするものは各施設へ締め切りは発行日の1カ月前(原則として1日か15日) そのほか掲載について不明な点は広報広聴室 445・1088へ

催し

場名時太極拳体験会

時 10月19日(水)13時30分~15時 所 くぬぎ山コミュニティセンター 定員 5人(申込先着順) 申 太極拳くぬぎ山同好会 吉田 090・8174・0783

体操とストレッチ お試しレッスン

対 中高年の人(初心者歓迎) 時 10月20日・27日、各(木)11時~12時 所 東部学習センター 定員 10人(申込先着順) 費 1回800円 申 17時~21時にコア 細野 442・5681

ゴスペル・マムズのFUN FUN Xmas!

対 子ども連れ可 時 11月13日(日)14時から(13時30分開場) 所 船橋市民文化ホール(JR総武線船橋駅から徒歩7分) 定員 900人(当日先着順) 問 ゴスペル・マムズ 堀口 430・3690 / gospelmums2002@gmail.com

石井忠道氏講演会~学生野球にける夢~

時 11月19日(土)16時30分から 所 松戸市民劇場(松戸市本町11-6) 定員 300人(申込先着順) 申 (公社)松戸法人会事務局 047・362・4201

会員募集

雲手の会

太極拳。対 初心者 時 毎週(火)18時30分~20時30分 所 くぬぎ山コミュニティセンター 定員 10人 入 1,000円 月 3,000円 申 中村 090・6520・7768

アートまなびい

水彩画。対 成人 時 第1・3(木)、各9時30分~13時30分 所 まなびいプラザ 定員 若干名 入 1,000円 費 1回1,000円 申 佐竹 491・4848

広報かまがや29年1月1日号から掲載の決まりが変わります。詳しくは、市ホームページおよび広報かまがや9月1日号をご覧ください。



かまがやまなびい大学

心豊かに子どもを育む  
学校・家庭・地域のかかわり

心豊かにたくましく自立する子どもを育てていくために、学校・家庭・地域の関わりについて学びます。

時 11月1日(火)15時～16時30分

所 総合福祉保健センター6階

定 100人(申込先着順)

師 元習志野市立秋津小学校校長の宮崎稔さん

申 指導室 ☎445・1518

講師プロフィール

島根県隠岐郡海士町教育委員会、東日本大震災での復興など多岐にわたり活躍。

健康だより

いつまでも若々しく健康であるためには、歯と口の健康が関係していることをご存知ですか？

老化防止

よくかんで食べると、脳の血流が増加し、脳が活性化することが確かめられています。そのため、よくかむことで肥満・認知症を予防し、ストレスが解消され、心が安定する効果が期待できます。

体のバランス感覚を保つ

歯が無くなると、体のバランス感覚の低下を招くといわれています。また、義

歯と口から始める  
アンチエイジング

歯を入れることで歩くリズムが安定するといわれています。

毎日の歯みがき習慣+健口体操

口の周りの筋肉を鍛えることで、表情を豊かにしたり、誤嚥(ごえん)を防いだりすることができます。

歯磨き習慣に加え、「健口体操」を行ってみてください。パンフレットを健康増進課(総合福祉保健センター1階)で配布しています。

健康増進課



福太郎アリーナ スポーツ教室



所 福太郎アリーナ  
申 福太郎アリーナ ☎444・8585

一般向け教室

①健康ヨガ

ツボの刺激やヨガ、ストレッチで老廃物の排出や血行の促進を目指します。また、筋肉バランスを整えて体のゆがみの改善を促します。

時 毎週(水)11時40分～12時40分

持 動きやすい服・タオル・ヨガマット(大きめのバスタオルでも可)・飲料

②いきいき体操

ストレッチや、体幹を中心とした筋力トレーニングで心も体もリフレッシュ。

時 毎週(月)12時30分～13時30分

持 動きやすい服・室内用シューズ・タオル・ヨガマット(大きめのバスタオルでも可)・飲料

③ズンバ

ラテンのリズムに合わせたダンスフィットネスエクササイズ。楽しく踊って脂肪燃焼・ストレス解消。

時 毎週(木)13時30分～14時30分

持 動きやすい服・室内用シューズ・タオル・飲料

①～③共通事項

対 市内在住・在勤・在学の人

定 各30人(当日先着順)

費 1回650円(10回綴りの回数券もあり)

未就学児親子向け教室

④親子体操教室

親子でコミュニケーションを取りながら、運動不足の解消、体力の増強、心身の健全化を図ります。

対 満2～4歳の子どもと市内在住・在勤の保護者

時 毎週(月)11時10分～12時10分

定 20組

申 各回前週(火)の10時から電話で

⑤キッズ体操教室

マットや鉄棒、親子でのボール遊びなどを通して総合的な能力を養います。

対 満6歳の子どもと市内在住・在勤の保護者

時 毎週(水)15時30分～16時30分

定 10組

申 各回前週(木)の10時から電話で

⑥園児体操教室

マット運動や跳び箱などの運動を通じて運動能力を向上させ、社会性や協調性を持てるよう、親子で体を動かします。

対 満4・5歳の子どもと市内在住・在勤の保護者

時 毎週(木)15時30分～16時30分

定 20組

申 各回前週(金)の10時から電話で

④～⑥共通事項

費 1回650円(10回綴りの回数券もあり)

持 親子ともに動きやすい服・室内用シューズ・タオル・飲料

他 参加時に次週分の予約ができます

注 保護者同伴

健康・福祉ボード

申 宛先の記載のないものは健康増進課

40歳からの口からはじめる  
アンチエイジング講座

若々しい表情を保つことや口臭予防を目指しましょう。●講座＝顔の筋肉の働きについて●実習＝表情筋や舌のトレーニング法・口の正しい手入れの方法について

時 11月30日(水)、12月13日(火)、29年1月12日(木)、各14時～15時30分(全3回) 所 総合福祉保健センター3階 定 15人(全回参加できる人優先で申込先着順) 持 健康手帳(お持ちの場合)・ミネラルウォーター 申 ☎445・1394

「きらり鎌ヶ谷体操」を広めています

市では、市民の歌「きらり鎌ヶ谷」

に動きをつけ、誰でも楽しく運動ができるように、指導者が「きらり鎌ヶ谷体操」を広めています。自治会・サークルなどの活動の場へ出向き、講習を行います。申 ☎445・1405

すこやかライフ講座「知って納得！  
幼児食教室～朝食編～」

管理栄養士による幼児期の食事やバランスの良い食事についての話。簡単に作れる朝食のクッキング(試食程度)もあります。時 11月8日(火)10時～12時 所 総合福祉保健センター3階 定 30人 持 筆記用具・エプロン・三角巾・布巾 保 未就学児5人まで。10月28日(金)までに要申込 申 ☎445・1405

健康づくり料理教室  
「減塩クッキング」

健康づくりのために、減塩に取り組んでみませんか。内ヘルスマイト(食生活改善推進員)による減塩に関する話、調理実習(さけのネギソースかけなど) 時 11月17日(木)10時～14時 所 総合福祉保健センター3階 定 30人 費 400円 持 筆記用具・エプロン・三角巾・布巾・みそ汁(塩分濃度測定用)50cc程度 保 未就学児5人まで。11月10日(木)までに要申込 申 ☎445・1405

地区健康相談

内 身体計測・血圧測定・尿検査、助産師・保健師・栄養士・歯科衛生士による個別相談 日程 ●10月27日(木)＝東部学習センター ●31日(月)＝総合福祉保健センター3階、各10時～11時30分 持 母子健康手帳(乳幼児の場合)、

健康手帳(お持ちの場合)、歯ブラシ(歯みがき指導を希望の場合) 問 ☎445・1393

訪問看護基礎研修会

対 看護師などの免許を有していて、現在就業していない人など 時 10月27日(木)9時30分～12時30分 所 市川市文化会館(市川市大和田1-1-5) 定 15人 申 県看護協会事業第1課 ☎043・245・1712

介護者教室―身近な薬を知ろう

普段飲んでいる薬やジェネリック医薬品について学びませんか。 対 市内在住・在勤の人(介護していない人も歓迎) 時 11月8日(火)14時～15時30分 所 総合福祉保健センター3階 定 20人(申込先着順) 師 あけぼの薬局薬剤師 申 ●西部地域包括支援センター ☎441・2007 ●高齢者支援課 ☎445・1384





# 北海道日本ハムファイターズ presents 鎌ヶ谷ランフェスタ 2016

市内広域を駆け巡る10kmコースと、初心者や親子も楽しめる3kmコースの2種類を設定したランニング大会

- 種目** ①個人10km ②個人3km(高校生以上の部) ③個人3km(小・中学生の部) ④ペア3km(ファミリーの部)
- 対** ①②=高校生以上の人 ③=小・中学生 ④=小・中学生と高校生以上の2人1組
- 時** 11月27日(日) 8時20分から **所** ファイターズ鎌ヶ谷スタジアム
- 定** 2,000人(①~④の合計。申込先着順)
- 費** ①=3,800円 ②=3,200円 ③=1,200円 ④=4,200円
- 他** ●完走後は、千葉県産新米コシヒカリのおにぎりをプレゼント!  
●参加賞として大会オリジナルグッズあり  
●詳しくは下記ホームページをご覧ください
- 申** ホームページ <http://runfesta.com> の申し込みフォームから
- 問** 北海道日本ハムファイターズ presents 鎌ヶ谷ランフェスタ2016 運営事務局 [runfesta@ambition-act.com](mailto:runfesta@ambition-act.com) / FAX 03・3462・4501



## ● 全国大会第3位! 関東大会優勝! 市内中学生がスポーツで優秀な成績

第四中学校3年生の青山由佳さんが、第43回全国中学校陸上競技選手権大会女子800M走で第3位の成績を収めました。



9月9日に市長応接室で行われた報告会の様子。今までの練習や大会の様子、これからの意気込みについて熱く語ってくれました

また、第四中学校3年生の鈴木和さんが、第40回関東中学校水泳競技大会女子200M自由形で優勝、女子400M自由形で準優勝の成績を収めました。

**問** 指導室 ☎445・1518

## ★ サークルの日頃の練習成果を展示・発表します ★ ヨミセン・公民館のおまつり

粟野ヨミセンなかよしまつり ☎441・7066

**内** サークルの発表・ゲーム・模擬店・バザー・フリーマーケットなど

**時** 10月29日(土) 10時~14時 **所** 粟野コミュニティセンター  
北中沢ヨミセンまつり ☎442・2011

**内** ●発表=体操・踊りなど ●作品展示=書道・木目込み人形・水彩画・絵手紙など ●模擬店=肉まん・くじ・駄菓子など ●その他=バザー・抽選会

**時** 11月5日(土) 10時~16時 **所** 北中沢コミュニティセンター  
北部ふれあいまつり ☎446・1076

**内** ●発表=吹奏楽などの演奏・体操・合唱など ●展示=書道作品・菊花など ●模擬店=手作り小物・焼きそば・おでんなど

●健康相談=血圧測定など ●その他=地区社会福祉協議会のパネル展示、シルバー人材センターおよび防犯協会の活動紹介(予定)

**時** 11月6日(日) 10時~15時

**所** 北部公民館

**注** 車での来館はご遠慮ください



## ● ヒューマンフェスタかまがや2016 人権作文朗読・映画「そして父になる」上映会

映画を通じて子どもにとっての幸せを考えてみませんか?

**内** ①人権作文朗読 ②映画「そして父になる」上映会

**時** 12月4日(日) ①=13時から(12時30分開場)

②=14時~16時

**所** きらりホール **定** 510人(申込先着順)

**保** 未就学児10人まで(要申込。申込先着順)

**他** ●①は手話通訳・要約筆記あり(要申込) ●子どもの人権ポスター(原画)の展示あり

**申** ●男女共同参画推進センター  
☎401・0891 / FAX 401・0892

●男女共同参画室 [danjyo@city.kamagaya.chiba.jp](mailto:danjyo@city.kamagaya.chiba.jp)

**問** 男女共同参画室 ☎445・1277



©2013「そして父になる」製作委員会

## 百歳を迎えた高齢者へ 記念品などを贈呈

9月26日、清水市長が2施設を訪問し祝金を、2名の自宅を訪問し祝金および記念品を贈呈しました。

**問** 高齢者支援課 ☎445・1375



清水市長が施設を訪れ祝金を手渡しました

## 福祉施設に鎌ヶ谷の梨「豊水」を寄贈

9月1日、市役所1階市民ホールで、市梨業組合から社会福祉のために、梨「豊水」5kg詰め100箱と、鎌ヶ谷高校美術部制作の「かまたんアート梨」が寄贈されました。

**問** 社会福祉課 ☎445・1286



清水市長が豊水を手渡しました