

主な内容

- 第23回全国中学校駅伝大会 男子の部
千葉県代表 第五中学校が全国第3位入賞! ... 2
- 1月から社会保障や税、災害対策の分野で
マイナンバーの利用を開始 3
- 28年度 各種検診 7

市庁舎の免震工事を 行っています

地震に強い庁舎にします

問 契約管財課(内)334

市庁舎は、昭和51年に建設されてから40年近くが経過しており、昭和56年の改正建築基準法の新耐震基準に対しては「既存不適格」となっています。

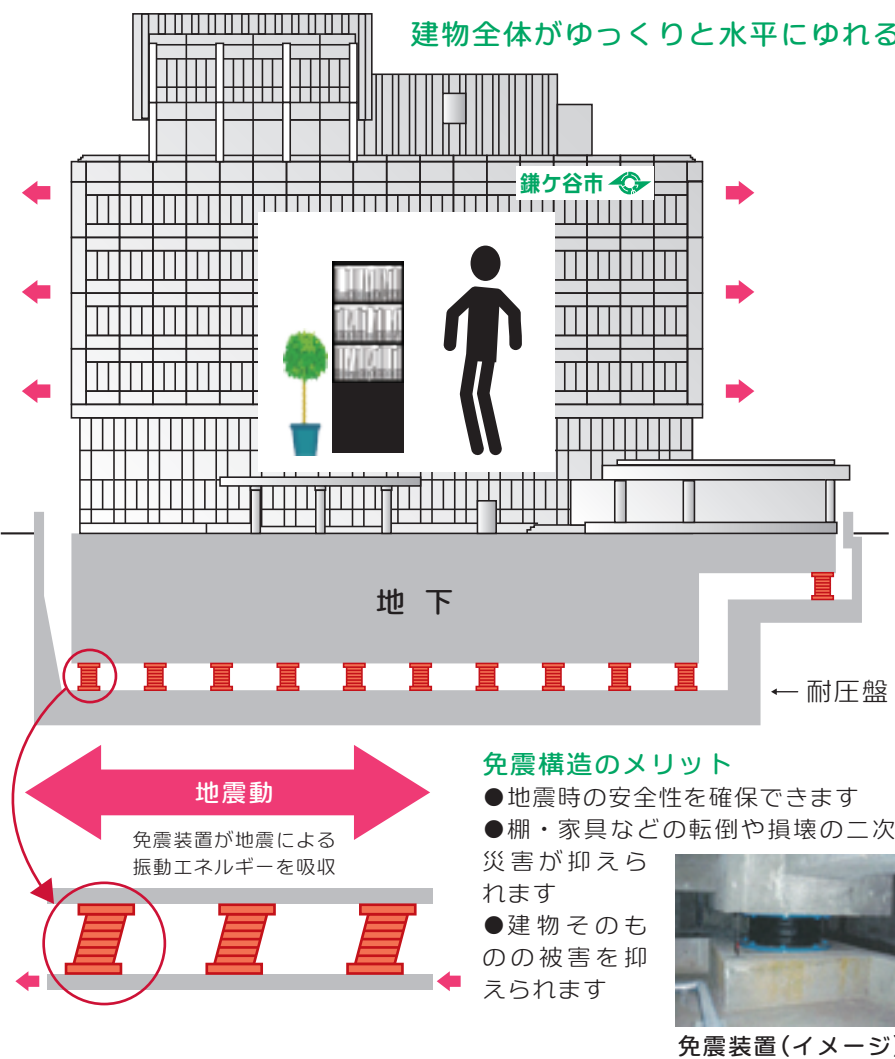
市庁舎は災害時に防災活動の拠点となる施設です。今後予想される大規模震災が発生しても継続的に使用できるよう、免震工事をしています。

免震工事にはどれくらいお金がかかるの？

免震工事には、28億8,832万円(工事監理委託費を含む)の経費が必要です。

その財源として「緊急防災・減災事業債」という制度を活用し、26億5,840万円を借り入れします。このうち18億6,088万円(70%)が地方交付税として国から賄われるため、市の実質的な財政負担額は約10億円程度に収まり、財政的にとても有利な制度を活用しています。

免震構造のイメージ



工事の進捗状況と今後の予定

下図の手順に従い、29年3月17日(金)までを工事期間として工事を進めています。現在、下図「1 土留・掘削・杭工事」の掘削工事(28年6月ごろまで)および杭工事(28年8月ごろまで)を行っています。

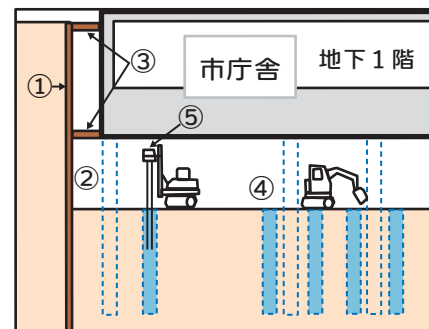
2月ごろから「2 ジャッキ設置・杭切断」の耐圧盤を造る工事が始まる予定です。

他進捗状況については、おおむね3カ月ごとに広報かがやおよび市ホームページでお知らせします

施工手順

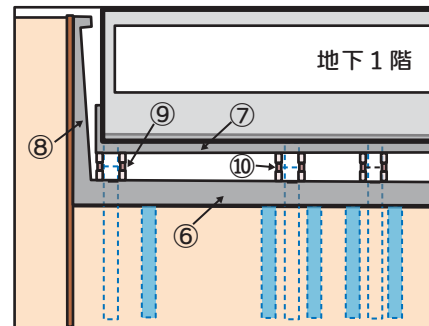
1 土留・掘削・杭工事

- ①土留の杭(くい)を設置します
- ②建物の周りを深く掘ります
- ③土留の杭を支える梁(はり)を設置します
- ④建物の下を掘削します
- ⑤建物の下に新たに杭を設置します



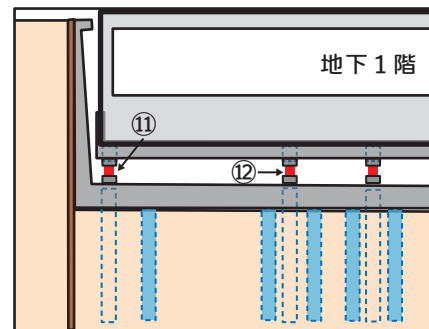
2 ジャッキ設置・杭切断

- ⑥建物(躯体)の下に耐圧盤(鉄筋コンクリート製の基礎)を造ります
- ⑦建物の下の梁を補強します
- ⑧擁壁を作ります
- ⑨もともとあった杭の周りにジャッキを設置します
- ⑩もともとあった杭を切断します



3 免震装置取付・工事完了

- ⑪免震装置を取り付けます
- ⑫ジャッキを撤去します
- ⑬工事を仕上げます



凡例

- 既存の杭 (dashed line)
- 新しい杭 (solid line)

一部の仮設駐車場を閉鎖

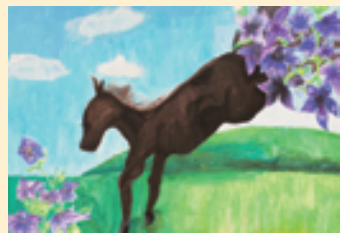
国道464号向かいの仮設駐車場(14台)は、土地所有者へ返却するため1月31日(日)で閉鎖します。今後は総合福祉保健センター南側の砂利駐車場(62台)をご利用ください。

免震工事の仮囲いに 市内中・高生の絵画を展示

市内中学校・高校の美術部の皆さんが、鎌ヶ谷をイメージするものテーマとして制作した絵画を、市庁舎免震工事現場の仮囲いに展示しています。

問 契約管財課(内)324・334

仮囲い壁面アート



第23回全国中学校駅伝大会 男子の部 千葉県代表 第五中学校が 全国第3位入賞!

問 指導室(内)472・473

山口県セミナーパーク クロスカントリーコースで昨年12月13日に行われた全国大会に、千葉県代表として第五中学校が出場し、第3位入賞を果たしました。

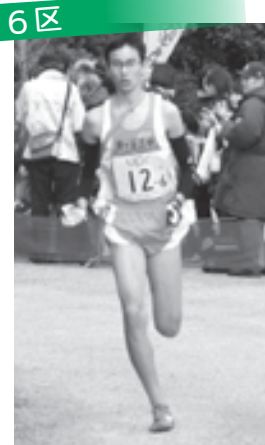
力を合わせてゴールへ向かえ!



上段左から：傳野龍矢、藤澤陽太、石井睦巳、中島稜貴
笹目竣平、岡崎崇典(監督)
下段左から：横尾真輝斗、東龍之介、永山龍吉、中村昇太
※敬称略。生徒はいずれも3年生

第五中学校の成績(6区間各3kmで、総合成績は57'25")

区	選手氏名	通過タイム	区間タイム	区	選手氏名	通過タイム	区間タイム
第1区	笹目竣平	9'30"	9'30"	第4区	永山龍吉	37'39"	9'20"
第2区	中島稜貴	18'50"	9'20"	第5区	横尾真輝斗	47'41"	10'02"
第3区	中村昇太	28'19"	9'29"	第6区	石井睦巳	57'25"	9'44"



◀全国第3位入賞を市長に伝える生徒たち(昨年12月22日、市長応接室での報告会)

中学生が自転車の安全運転への意識向上を呼びかけます 鎌ヶ谷市自転車マナーアップ隊指定書を交付

昨年12月17日に鎌ヶ谷警察署で、鎌ヶ谷市自転車マナーアップ隊指定書交付式が開催されました。交付式では、自転車通学のある第三・第四・第五中学校の代表生徒が鎌ヶ谷警察署長から指定書を、市教育長から腕章を受け取りました。

自転車の乗車マナー向上と安全運転の意識向上のために、呼びかけ活動を各学校の校門付近で行います。

問 ●学務保健室(内)469
●鎌ヶ谷警察署交通課 ☎444・0110



新京成線連続立体交差事業 高架橋工事に伴う車両通行止め

市道1514号線が下図のとおり車両通行止めとなります。工事期間中ご迷惑をおかけしますが、ご協力をお願いします。

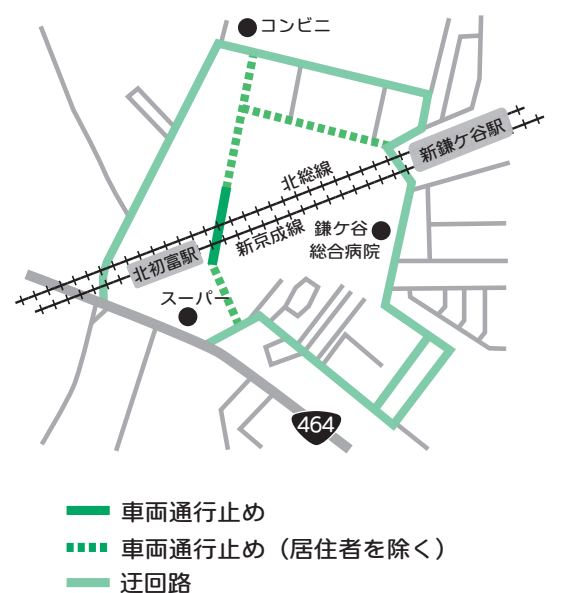
時 2月1日(月)~20日(土) および4月1日(金)~23日(土)の9時~17時

他 歩行者・自転車は通行可

問 ●県柏土木事務所高架事業推進課 ☎04・7167・1218

●新京成電鉄(株)連立工事部 ☎047・389・9985

●市道路河川整備課(内)419



小学生議員、市政を問う 子ども議会(小学校)

各小学校から選ばれた10人の議員が身近な事柄や市の将来について質問します。

時 2月2日(火)13時25分~16時15分

所 市議会議場(市役所6階)

注 保護者を含め、傍聴席での見学はできません。市役所1階市民ホールのテレビでご覧ください

問 指導室(内)476



鎌ヶ谷市ふるさととくとく商品券 使用期限は1月31日(日)

とくとく商品券の使用期限は1月31日(日)までです。お早めにご使用ください。

注 ●期限を過ぎた商品券は使用できません

●商品券は返金できません

問 ●商工振興課(内)280 ●市商工会 ☎443・5565

1月から 社会保障や税、災害対策の分野でマイナンバーの利用を開始
社会保障・税番号制度(マイナンバー制度)

市への問い合わせ ●通知カード・個人番号カードについて＝市民課(内)295～297
 ●個人情報保護について＝行政室(内)331
 ●そのほか＝企画政策室(内)342・343

マイナンバー(個人番号)とは？

国や地方公共団体などの各機関では、個人情報を別々に管理しています。
 住民票を有する全ての人に付番される12桁の異なる番号(マイナンバー)は、各機関が保有する個人情報が同じ人のものであることを、正確かつ円滑に確認するための基盤になります。



マイナンバーは次のような場合に使います

毎年6月の**児童手当の現況届**の際に市区町村にマイナンバーを提示します。

証券会社や保険会社などにマイナンバーを提示します。

顧客の個人番号を法定調書などに記載して税務署などに提出

勤務先にマイナンバーを提示します。

従業員やその扶養家族の個人番号を源泉徴収票などに記載して税務署や市区町村に提出

便乗詐欺に注意を！
 マイナンバーの通知や利用などの手続きで、口座番号などを電話などで聞くことはありません。不審な電話などはすぐに切る、無視するなど、不審な電話・Eメール・訪問などに注意してください。

行政機関や民間企業などへマイナンバーの告知が必要となります

「個人番号カード」で確認などがスムーズに

マイナンバーを利用する事務では「なりすまし」などを防止するため、個人番号の確認(個人番号が記載された住民票の写しなどによる)および本人であることの確認(運転免許証・パスポートなどによる)が必要です。

個人番号カードがあれば、これらの確認が1枚でできます。また、e-Taxなどの電子申請も行えます。

個人番号カードを取得するには？

個人番号カードの取得は任意です。取得を希望する人は、通知カードに同封の交付申請書類を使い、初回は無料で取得できます。



マイナンバー総合フリーダイヤル

0120-95-0178

間違い電話が増えています。お掛け間違いのないよう注意してください

- (月)～(金)＝9時30分～22時
- (土)・(日)・(祝)＝9時30分～17時30分

※12月29日～1月3日を除く

※一部IP電話などで繋がらない場合や、外国語による案内が必要な場合の電話番号があります。詳しくはお問い合わせください

届いていますか？「通知カード」

27年10月5日時点で住民票がある人に、マイナンバーの通知カードを簡易書留で発送しました。

「簡易書留ご不在連絡票(マイナンバー専用)」を受け取ったまま郵便局の保管期間が過ぎた場合などは、市役所で一定期間保管した後に廃棄するため、早めにお問い合わせください。

☎市民課(内)212・218

市では次の部署・事務で個人番号を利用します

部署	事務の概要
市民課	●転入・転居など住所・氏名などが変わるときの手続き
課税課 収税課	●個人市民税、法人市民税、軽自動車税などの賦課・徴収
保険年金課	●国民健康保険の資格の異動、保険給付、保険料の賦課・徴収 ●後期高齢者医療の資格の異動、給付の支給、保険料の徴収 ●被保険者に関する届出・請求・申請の受理
安全対策課	●被災者台帳の作成
社会福祉課	●生活保護 ●中国残留邦人等支援給付 ●戦没者などの遺族に対する特別弔慰金
障がい福祉課	●障害児入所給付費など ●障害者手帳の交付、入所措置など ●特別児童扶養手当、障害児福祉手当、特別障害者手当、経過的福祉手当
学校教育課	●児童生徒の医療に要する費用について

部署	事務の概要
こども支援課	●児童手当、児童扶養手当、養育医療の支給 ●助産施設における助産の実施または母子生活支援施設における保護 ●ひとり親家庭などの日常生活支援、自立支援教育訓練給付金の支給、高等職業訓練促進給付金の支給
幼児保育課	●幼稚園・認定こども園・保育園・小規模保育事業への入園申し込み
高齢者支援課	●福祉の措置、費用の徴収 ●介護保険給付の支給、保険料の徴収
健康増進課	●予防接種の実施、給付の支給、実費の徴収 ●保健指導、新生児の訪問指導、健康診査、妊娠の届出、母子健康手帳の交付、妊産婦の訪問指導、低体重児の届出、未熟児の訪問指導 ●健康増進事業の実施
建築住宅課	●市営住宅の管理

電話 047・389・7511
 日(木)17時までにスポーツK
 千500円(当日持参)申1月21
 所福太郎アリーナ費1人1
 時1月31日(日)8時30分
 内在住・在勤・在学の人
 2・3部の自己申告制)対市
 種目 ミックスダブルス(1・
 バドミントン大会

スポーツ

陸・海・空自衛官
 種目 ①予備自衛官補(一般・
 技能公募)②防衛大学校(後
 期)受け付け ①11月4日(8日
 金)まで②11月20日(水)29
 日(金)他自衛官候補生(男子)
 は随時受け付け(詳しくは
 自衛隊柏募集案内所 ☎04・
 7163・6884(資料請求
 可)

情報ひろば 募集

屋上喫茶室の運営事業者を募集

市役所来庁者および職員の利便性の向上を図るため、市役所屋上2階 喫茶室の運営事業者をプロポーザル方式で募集します。

面積 94.5㎡ 座席数 約40席

募集要項 1月27日(水)12時まで人事室(市役所3階)で配布(市ホームページからダウンロード可)

問詳しくは人事室(内)337

保健師・管理栄養士(常勤臨時職員)募集

保健師

業務 特定健康診査・特定保健指導に関する業務

管理栄養士

業務 健康教育、栄養相談などの栄養関係事務(ほか)

共通事項

応募資格 相談および集団教育の経験がある人

雇用期間 4月1日(金)~29年3月31日(金)

勤務日時 (月)~(金)((祝)を除く)8時30分~17時15分(休憩1時間を含む)

賃金 月額219,100円(交通費支給)

申健康増進課(総合福祉保健センター1階)窓口または電話で面接時間(2月4日(木)午前中)を予約の上、2月1日(月)までに履歴書・職務経歴書・資格免許証の写しを同課 ☎273-0195、または持参
 問 ●保健師について=(内)737 ●管理栄養士について=(内)795

償却資産を所有する皆さんへ

28年度固定資産税(償却資産)の申告

市内に償却資産(構築物・機械・備品など事業用の資産)を所有する個人または法人は、28年1月1日現在の所有資産の状況を申告してください。

期限 2月1日(月)

申告書は届いていますか?

昨年申告した人には申告書を郵送しました。申告書が届いていない場合や、新たに申告する場合はお問い合わせください。

注 資産の増減がない場合や事業所を閉鎖した場合も、その旨の申告が必要です

問 課税課(内)357・358

国民健康保険・後期高齢者医療保険 4月からの保険料について

年金天引きから口座振替による納付が可能に

国民健康保険料

次のいずれかの要件に該当し、滞納がない場合、口座振替により納付することができます。

- 現在、年金から保険料を天引きされている人
- 4月から新たに保険料の年金天引きが開始される人
- 27年4月2日~10月1日に年齢到達などにより被保険者全員が65歳以上75歳未満となり、4月から新たに保険料の年金天引きの対象となる世帯の人

※対象者には個別通知書を送付しました

後期高齢者医療保険料

28年4月から新たに保険料の年金天引きが開始される人には、個別通知書を送付しました。

「口座振替」への変更手続き

保険年金課(市役所1階)に備えてある「納付方法変更申出書」と「口座振替依頼書」を、1月29日(金)までに同課窓口へ提出してください。

他 ●口座振替依頼書には金融機関の支店名・口座番号の記入と金融機関の届出印が必要です ●口座振替に変更すると、4月以降の年金天引き(特別徴収)が中止されます

注 確定申告などの社会保険料控除は、保険料を支払った人に適用されます

問 保険年金課 ●国民健康保険料=(内)225・228・229

●後期高齢者医療保険料=(内)262・263

きらり先生・ほほえみ先生、学校図書館司書、特別支援学級等介助員 募集

きらり先生・ほほえみ先生

児童・生徒に確かな学力を付けるために、市内全小・中学校に配置する「きらり先生(少人数教育指導教員)」と、通常学級に在籍し特別な支援を必要とする児童・生徒に対する教育的支援を行う「ほほえみ先生(特別支援教育推進指導教員)」を募集します。

応募資格 次の条件を全て満たす人。●心身ともに健康で65歳未満(28年3月31日現在) ●小学校または中学校の教員免許状を有する(取得見込みを含む)

勤務条件 週28時間以内(1日約7時間)、年間約170日勤務

賃金 時給1,350円(交通費支給)

学校図書館司書(非常勤職員)

応募資格 次の条件を全て満たす人。●心身ともに健康で教育的識見を有する65歳未満(28年3月31日現在) ●図書館法に基づく司書資格または学校図書館法に基づく司書教諭の免許状を有する(取得見込みを含む)

勤務条件 週15時間以内(週3日勤務で1日5時間以内)、年間約136日以内勤務

賃金 時給1,120円(交通費支給)

特別支援学級等介助員

小・中学校の知的障がい特別支援学級・情緒障がい特別支援学級などで、児童・生徒の学校生活全般における補助および支援を行う介助員を募集します。

応募資格 障がいに対する理解を持ち、熱意をもって児童・生徒に関わる、心身ともに健康な65歳未満(28年3月31日現在)の人

勤務条件 1日7時間以内(週5日間を2人交代制)、年間約100日勤務

※宿泊学習および校外学習への付き添いあり

賃金 時給980円(交通費支給)

共通事項

雇用期間 4月1日(金)~29年3月31日(金)

勤務地 市内小・中学校

募集人数 若干名

申 2月5日(金)までに、写真を貼った履歴書と免許状などの写しを指導室(市役所5階)へ本人が持参

※2月中旬以降に面接を予定(日時は申込時に連絡)

他 詳しくは市ホームページをご覧ください

問 指導室(内)473・476



納期のお知らせ

- 市・県民税(第4期)
- 国民健康保険料(第8期)
- 介護保険料(第8期)
- 後期高齢者医療保険料(第7期)

納期限 2月1日(月)

注 納期限を過ぎると延滞金がかかります

振り込め詐欺(電話de詐欺)に注意! 「すぐにお金が必要だ」そんな電話があったら
 振り込め詐欺(電話de詐欺)相談専用ダイヤル ☎0120・494・506 に相談を!

お知らせ

パネル展示「学校給食センターってどんなところ？」

全国学校給食週間(1月24日～30日)に合わせ、学校給食センターの紹介と学校給食ができるまでの流れについて、パネルで展示します。

時 1月25日(月)～29日(金)(25日は12時から、29日は12時まで)
所 市役所1階
市民ホール同センター ☎445・5640



千葉地方法務局市川支局での登記相談が予約制に

同支局では、相続や住宅ローンを完済による抵当権抹消登記などの不動産登記の申請に関する相談が、2月1日(月)から予約制となります。申問同支局 ☎047・339・7701

無料法律相談
時 2月6日(出)10時～16時(1人30分程度) 所 県弁護士会
松戸支部(松戸市松戸128-1-29 松戸スクエアビル5階) 申 1月22日(金)10時から同支局 ☎047・366・6611

イベント

中学生による美術作品展
生徒が授業で制作した、美術作品の展示。時 2月2日(火)～15日(月) 所 まなびいプラザ 市内中学校美術科教員グループ 熊谷 ☎444・0456

第5回プラザカフェ
旧正月を楽しもう!
通訳ボランティアと一緒に、お茶を飲みながら、中国の

旧正月(春節)について語りましょう。時 1月29日(金)10時～11時30分 所 かまがやワールドプラザ 定 10人(申込先着順) 申 9時～17時に同プラザ ☎442・1850 または氏名(ふりがな)・年齢・電話番号を記入して ☎442・1851 / ☐kamagaya.tabunka@bz04.plala.or.jp

秋の森の体験会⑤
「つるでかごを編もう」
森の管理をして出たつるを使って、小さなかごを編みます。時 1月29日(金)9時30分 粟野コミュニティセンター集合 12時(雨天決行) 定 10人(申込先着順) 費 保険代など100円 持 軍手・タオル・剪定(せんでい)ばさみ 申 粟野の森の会 小出 ☎080・6587・5269

鎌ヶ谷フィルハーモニック管弦楽団ファミリーコンサート2016
時 2月11日(木)14時から(13時30分開場) 所 きらりホール 定 500人(多数抽選) 曲目 モルダウ・眠りの森の美女・タイプライター・ペルシャの市場にてほか 申 1月22日(金)まで(必着)に、往復はがきに住所・氏名(ふりがな)・電話番号・希望人数(2人まで)を記入して清水暉允 ☎273-0115 東道野辺3-1-41 45 (抽選結果は2月1日(月)ごろ発送予定) 同楽団 ● 清水 ☎090・9645・3794 ● 加藤 ☎080・5455・4822

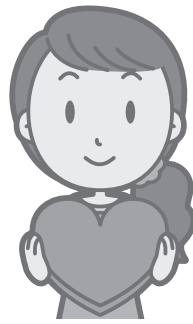


寄せられた善意

ありがとうございます

●とうかつ中央農業協同組合から社会福祉のために10万円を
●明るい社会づくり鎌ヶ谷市推進委員会から社会福祉のために3万5千200円を (社会福祉課)

●DADA舞夢の倉田光臣さんから福祉向上のために車椅子2台を (財政室)



皆さんの作品を出品してみませんか？ 第13回 鎌ヶ谷市美術展覧会(市展)作品募集

対 満16歳以上で、市内在住・在勤・在学または市出身の人
出品部門 規定 ● 絵画部門=絵画(10～30号)・版画(4～30号)で額装(ガラス不可)
● 彫刻部門=立体で30kg以内
● 工芸部門=手工芸を除く、陳列可能なもの
● 写真部門=A3ノビ～全紙で額装(ガラス不可)
※各部門一人一点。規格外や陳列に支障を来す作品は出品できません

展示期間 3月6日(日)～13日(日)
所 きらり鎌ヶ谷市民会館
費 1点2,000円(搬入時に持参、返金不可)
申 往復はがきに住所・出品者氏名・電話番号(携帯電話可)・出品部門・作品名・作品の大きさ(詳しくは開催要項を参照)・返信宛先を記入して、2月20日(土)まで(消印有効)に、市展実行委員会事務局 波多野勝夫 ☎273-0122 東初富4-29-2
作品搬入 各コミュニティセンター・まなびいプラザ・学習センター(各公民館)・図書館・市ホームページで配布している開催要項(出品票)に記入して、作品とともに3月5日(土)9時30分～10時30分(時間厳守)にきらり鎌ヶ谷市民会館へ持参
問 市展実行委員会事務局 波多野 ☎444・7252



昨年度 市展賞(工芸) 丸山八千代「晩秋」



昨年度 市展賞(写真) 溝田一夫「夢幻」



昨年度 市展賞(絵画) 中山厚「東海神の廃屋(一条の無地)」

子ども向けイベント

まちのおんがくやさん「クッキーちゃんのやんちゃワイワイコンサート」
ウサギの「クッキー」がやってきます。歌って踊って遊んじゃおう!
対 未就学児の親子
時 1月27日(水)10時45分～11時30分 所 東部学習センター
問 中央児童センター ☎444・0144
郷土資料館子どもワークショップ
「昔のくらしを見よう!やってみよう!」

昔のアイロン「火のし」や「足踏みミシン」などの道具を使って、昔の暮らしを学びます。
対 小学校3年生～中学生(保護者同伴可。対象年齢未満の場合は応相談)
時 2月21日(日) ● 10時30分～11時45分 ● 13時30分～14時45分(いずれも図書館集合)
所 図書館・郷土資料館 定 各15人(申込先着順)
費 保険代50円 服装 動きやすく、汚れてもよいもの
申 郷土資料館 ☎445・1030



「火のし」体験

庭の手入れ・ガーデニング・雑草防止のための敷材などに使えます 梨剪定枝のチップを配布

市では、果樹剪定枝等リサイクル事業の一環として、剪定した枝の一部を破砕機でチップにしています。このチップを広く活用してもらうため、希望者に配布します(肥料には向きません)。
対 市内在住・在勤の人 配布期間 2月15日(月)～19日(金)
配布場所 中沢(鎌ヶ谷スタジアム裏)
※南鎌ヶ谷・市役所での配布は行いません
申 1月29日(金)までに、住所・氏名・電話番号、希望するチップの量(単位は市のごみ袋(大・25L))・受取希望日(午前または午後を指定して、第2希望まで)を記入して農業振興課 ☎445・1400 / ☐nousei@city.kamagaya.chiba.jp、または(内)245
※詳しい配布日時・場所などは申し込み後にお知らせ
※申し込み多数の場合、チップの量を調整する場合あり
問 農業振興課(内)245・259

図書館ボード

所 記載がないものは図書館 ☎図書館 ☎443・4946

子ども劇場

人形劇団「青い鳥」の公演とひまわりおはなし会の読み聞かせ。対 小学校低学年以下 時 1月23日(土)14時から 定 60人

男女共同参画市民企画セミナー

自分を活かす起業のヒント

市内起業家によるパネルディスカッション

時 1月31日(日)13時~14時

コーディネーター 骨格整体ボディセラピストの三田准子さん

パネリスト ●パン工房「チーサ」代表の米澤千里さん

●フォトスタジオ「家族写真のすすめ」代表の藤原純さん

●介護施設「こかげ」代表の笹沼一夫さん ●「シヨコラティエ

ろまん亭」代表の伊田俊之さん ●ハンドメイド雑貨販売者・

主婦の今村七瀬さん ●すし「たるや」代表の斉藤隆之さん

他相談ブースあり

コミュニケーションについての体験型講座

時 1月31日(日)14時15分~15時45分

共通事項

所 中央公民館 定 70人

保 申 詳しくは男女共同参画推進センターホームページ

http://www.city.kamagaya.chiba.jp/danjo_center

問 同センター ☎401・0891

健康だより 平成28年度の学校健診(運動器検診)について

毎年春に学校健診が実施されていることは学童・生徒の保護者の方はすでにご存じのことと思います。平成28年度からは内科健診に運動器検診が新しく組み込まれることになりました。文部科学省によれば、最近の子供には運動を積極的に(過剰なまでに)行うグループとほとんどしないグループの二極化現象があることを背景に、スポーツ外傷、あるいは関節が固いことによる関節の機能不全を早期に発見しようという試みと説明しています。あらかじめ保護者の方に調査票を配布し、家庭での観察を基に検診対象者を抽出して行うこととなります。医師会としても対象者の数に応じて校医の数を調整しなければならないこともあり、一部の学校では「モデル事業」「予備調査」などの事前調査に御協力を頂いているところです。来春には本調査として調査票を配布して記入、回答していただくこととなりますので、よろしくお願い致します。

鎌ヶ谷市医師会

外国家庭料理講習会
「韓国料理の調理実習と試食パーティー」
内 ①韓国料理の実習 ②試食をしながら韓国の文化などを紹介する交流会 時 2月21日(日)9時~15時 所 南部公民館 定 両方参加は24人、②のみ参加は16人(いずれも申込先着順) 費 1千500円(会員割引あり。当日持参) 師 韓国語の講師で韓国料理店経営者のユウンヒさん 申 2月13日(出までの月・水・土)9時~12時・13時~16時に市国際交流協会 ☎442・1860 または event@kifa.gr.jp
27年度ボランティア活動スキルアップ講座 ☎55

情報ひろば 講座・講演

こんなボランティアをテーマにワークショップを行い、新しいアイデアをみんなで考えます。時 2月10日(水)13時30分~15時30分 所 総合福祉保健センター6階 定 50人 師 市プロジェクトマネージャーの影山貴大さん 申 ボランティアセンター ☎442・2940 または氏名・電話番号を記入して FAX 446・4545
不登校小・中学生の保護者、教育関係者のための教育シンポジウム
内 ●不登校経験者の体験発表 ●講話「親と教師にできる自信の届け方」 対 不登校小・中学生の保護者・教育関係者 時 2月13日(土)11時~13時 所 柏市旭町2-2-13 柏分校(柏市旭町2-2-13) 定 40人(申込先着順) 費 500円 申 2月12日(金)までに、同校 ☎04・7141・6624 FAX 04・7141・6624

鎌ヶ谷地域史の中の動物と植物を学ぶ

鎌ヶ谷市史研究講座 ☎

「鎌ヶ谷市史」の編さん・発行の過程で判明した、各時代における動物や植物と人間の関わりについてやさしく解説します。

内 時 所 師 下表参照(いずれも(土)14時~16時、全5回)

対 市民 定 60人(申込先着順)

申 郷土資料館 ☎445・1030

内容	日時	会場	講師
縄文時代の動物について 一市内出土の遺物を中心に	1月30日	図書館3階集会室	県教育庁文化財課 主任上席研究員の大内千年さん
動物と植物をめぐる民俗	2月6日		郷土資料館学芸員
狩られる動物・護られる動物 一小金原の鹿狩と鎌ヶ谷の動物たち	2月13日		國學院大學研究開発推進機構 客員研究員の髙見澤美紀さん
習志野原御猟場と鎌ヶ谷の動物たち	2月20日	研修室1	鎌ヶ谷市史編さん事業団 近・現代部会長の天下井恵さん
市内の巨木と採集標本からみた植物	2月27日	まなびいプラザ3階	鎌ヶ谷市史編さん事業団 自然部会長の新山恒雄さん

伝言板

掲載のきまり ✖ 会員募集は年1回、催しは年6回まで掲載可 ✖ 市内公共施設を会場とするものは各施設へ ✖ 締め切りは発行日の1カ月前(原則として1日か15日) ✖ そのほか掲載について不明な点は広報広聴室(内)346へ

催しなど

墨遊会 新年展

新年を迎える言葉・抱負などを書いた書道作品の展示。時 1月17日(日)~31日(日) 所 まなびいプラザ

問 墨遊会 橋本 ☎439・6570

第7回 新春鎌美展

絵画の展示。時 1月16日(土)~31日(日)(16日は13時から、31日は14時まで) 所 東部学習センター

問 鎌ヶ谷市絵画同好会 青木 ☎444・5442

チャリティーうたごえ喫茶

世界の民謡や日本の唱歌などを一緒に歌います。

時 1月17日(日)14時~16時 所 中央公民館 定 70人(当日先着順) 費 500円 他 収益金の一部は市社会福祉協議会に寄付 問 鎌ヶ谷ニューボーズ 岡崎 ☎090・2224・2023

親子で音楽遊び

親子でのリトミック体験と音楽を聴きながらの季節のお絵描き。対 1歳6カ月以上の未就園児とその親

時 1月19日、2月2日、各(火)10時~11時30分

所 中央公民館 定 各10組(申込先着順) 費 各500円

申 リトミックサークル「リトぴよ」 綿引 ☎090・4604・5312

第4回 おもてなし料理教室

~豪華で華やか、ほめられレシピ~

内地元の料理研究家によるブロッコリーのミモザサラダ・バークドポテトなどの料理実習 対 市民 時 2月5日(金)10時~13時 所 東初富公民館 定 16人(申込先着順) 費 食材費・保険代など2,000円 持 エプロン・三角巾・布巾・ハンドタオル・筆記用具

申 NPO法人かまがや地域情報の窓 川俣 ☎412・2580

いきいき健康講座「良い発声で良い健康」

時 1月16日(土)10時30分から(10時開場) 所 総合福祉保健センター6階 定 100人 問 NPO法人鎌ヶ谷Jump upの会 伊藤 ☎090・3048・0755

自然観察会「春はもうそこまで来ています」

樹木の冬芽や草花にみられる春の兆し探しと野鳥観察。時 2月7日(日)10時~12時 所 21世紀の森と広場(松戸市千駄堀269) 定 30人(申込先着順) 費 保

険代など200円 申 1月31日(日)までに東葛しぜん

観察会 勝股 ☎463・6441

会員募集

たんぼぼ

健康体操。対 成人女性 時 月3回(月)10時~11時

所 北中沢コミュニティセンター 入 1,000円

月 2,000円 申 鈴木 ☎090・9320・8045

アトリエ鎌ヶ谷

絵画制作。対 小学生以上 時 第1~3(日)13時~15時

所 中央公民館 定 10人 月 ●小学生=2,000円 ●中学生以上=3,000円 申 18時以降に荒原 ☎446・0366

アマビーレ

カラオケ。時 第1・3(木)13時~15時 所 北部公民館 入 500円 月 800円 申 石井 ☎445・0317

ロンデ

社交ダンス。対 初心者 時 毎週(月)13時~15時 所 北部公民館 入 1,000円 月 3,000円 申 澁谷 ☎090・3451・1580

希望する人は申し込みを
28年度 各種検診

母子健康手帳の交付・
妊婦一般健康診査の助成

病院で妊娠と診断されたら早めに総合福祉保健センター2階で母子健康手帳の交付を受けましょう。

注申請書などにマイナンバーの記入が必要です。マイナンバーの分かるものをお持ちください

妊婦・乳児一般健康診査について

妊婦一般健康診査は、母子健康手帳交付時にお渡ししている健康診査受診票(別冊1)を利用して、妊娠期間中に14回まで公費負担で受けることができます(自己負担あり)。

対鎌ケ谷市に住民登録している妊婦と乳児

対象医療機関産婦人科、助産所(助成内容に制限あり)・小児科

他●転入したら=鎌ケ谷市民用の受診票に窓口で交換●転出したら=転出先の役所にお問い合わせください

注里帰り出産など、県外の医療機関で妊婦・乳児一般健康診査を受診する場合は、そのままでは使用できないため、ご相談ください

問健康増進課(内)735



28年度に実施する検診(下表)の登録を受け付けます。新たに検診対象となる人や、異なる種類の検診を受けたい人は手続きが必要です。**対**職場などで検診を受ける機会がない人(治療中や自覚症状のある人を除く)
登録が必要ない場合
26年度または27年度の検診を受けた人は、登録が継続するため、手続きは不要です。
登録が取り消される場合
次の場合は、自動的に登録が取り消されるため、再度手続きが必要です。
●26・27年度のいずれも受診しなかった
●27年度に新規に登録し、受診しなかった
●鎌ケ谷市から住民票を移した
申2月29日(月)まで(消印有効)には、がきに住所・氏名(ふりがな)・生年月日(満年齢)・電話番号と希望する検診名を記入し、健康増進課(内)729・730に提出してください。
注受診後の返金不可(27年度市民税額の確認後、健康増進課(内)729・730)に提出してください。
無料券を受診時に提出してください。無料券の取得には毎年、事前の手続きが必要です。
申はがきに住所・氏名(ふりがな)・生年月日・電話番号・検診名と「私の世帯の市民税額を確認することに同意します。」と記入し、世帯主と受診者の自署・押印をして健康増進課(内)729・730に提出してください。

検診名※①	対象者※②	検診内容	自己負担金
セット検診 (胸部・胃・大腸)	集団	問診、胸部X線撮影	500円
		問診、胃X線撮影(バリウム)	1,000円
		問診、便潜血反応検査(大腸)	300円
乳がん検診	集団	問診、マンモグラフィ(乳房X線撮影)	500円
	個別	問診、視触診	500円
子宮がん検診	個別	問診、内診、視診、頸部細胞診	500円
		医師の指示により体部細胞診	1,000円加算
肝炎ウイルス検診	個別	問診、B型・C型肝炎ウイルス検査(採血検査)	700円

※①: 集団は総合福祉保健センター(日程の指定あり)で、個別は指定医療機関で実施
※②: 年齢は29年3月31日(4月1日誕生日の人まで含む)時点

健康ボード

「二種混合予防接種」「麻しん風しん混合(MR)2期予防接種」
受け忘れにご注意を

接種が済んでいない人は早めに受けましょう。**対**●二種混合=15年4月2日~16年4月1日生まれの人(対象者には個別通知しました)●麻しん風しん混合(MR)2期=21年4月2日~22年4月1日生まれの人 **期限**3月31日(木) **問**(内)729・730

受け忘れていませんか?
歯周疾患検診(個別)の受診は1月末まで

大切な歯を守るために必ず受診しましょう。**内**問診・歯科検診(歯周ポケット検査を含む)・保健指導 **対**40・50・60・70歳の人(28年4月1日現在。対象者には、昨年3月に受診券を送付)**期限**1月31日(日)**所**市内指定歯科医療機関(受診券参照)**費**500円**他**受診券が無い人はご連絡ください**注**受診の際には、指定歯科医療機関に必ず予約してください**問**(内)734

申問あて先の記載のないものは健康増進課

地区健康相談・地区成人健康相談

内身体計測・血圧測定・尿検査、助産師・保健師・栄養士・歯科衛生士による個別相談 **日程**●1月28日(木)=総合福祉保健センター●29日(金)=東部学習センター、いずれも10時~11時30分受け付け**持**母子健康手帳(乳幼児の場合)・健康手帳(お持ちの場合)・歯ブラシ(歯みがき指導を希望の場合)**問**(内)735

ブレママ教室A

対妊娠5・6カ月で初めてお母さんになる人(第二子以降の人は要相談)**受け付け**●2月9日(火)9時~9時15分●23日(火)9時15分~9時30分●3月10日(木)13時~13時10分**所**総合福祉保健センター3階**定**各36人(申込先着順)**申**2月2日(火)までに(内)735

妊婦歯科健康診査

~子ども連れでもお気軽に~
妊婦の歯周病は、早産と低体重児出産のリスクを高めると言われてい

ます。妊娠中に1回は歯科健診を受けましょう。**内**①第一子の妊婦=むし歯予測テスト・ブラッシング実習・歯科健診・結果説明②第二子以降の人=歯科健診・結果説明 **受け付け**1月21日(木)①=13時~13時10分②=13時~13時30分**所**総合福祉保健センター3階**持**母子健康手帳**申**(内)734

40歳からの口からはじめる
アンチエイジング講座(最終回)

内顔体操、簡単ストレッチ、表情筋トレーニングについて学びます。**時**2月10日(水)14時~15時30分**所**総合福祉保健センター3階**持**健康手帳・ミネラルウォーター**問**(内)734

すこやかクッキング

~Ⅲカロリーコントロール~
内管理栄養士の講話とミニクッキング。**時**2月26日(金)10時~12時**所**総合福祉保健センター3階**定**30人**持**筆記用具・エプロン・三角巾・布巾**保**未就学児5人まで。2月12日(金)までに要申込**申**(内)733

健康づくり料理教室

「手作りみそ講習会」

みそ作りの体験。**対**市民(新規受講者限定)**時**2月5日(金)13時~14時30分**所**総合福祉保健センター3階**定**20人**費**500円**師**ヘルスマイト(食生活改善推進員)**持**エプロン・三角巾・布巾**申**(内)737

健康講演会「メンタルヘルスセミナー」~職場や家庭でいきいきと生活するために~

職場でのさまざまなストレスにより、メンタルヘルス不調を訴える人が増加しています。自らのストレスに対処する方法を学びます。**対**習志野・八千代・鎌ケ谷・船橋市に在住・在勤の人とその家族**時**2月2日(火)14時~16時**所**商工会館3階(南初富6-5-60)**師**(株)ヒューマン・タッチ代表の森川隆司さん**申**1月25日(月)までに、習志野健康福祉センター☎475・5153または指定申込用紙(同センターホームページ<http://www.pref.chiba.lg.jp/kf-narashino>)で記入して☎475・5122



第1回 市民創作ミュージカル

もりめ

「森女～神の子と呼ばれた娘～」

歌・ダンス・芝居が融合した、笑顔と感動に満ちた公演をお楽しみに!!



「人づくり・地域づくり・まちづくり」をテーマに、市民参加型のミュージカル公演を開催します。演劇の未経験者を中心とした小学生から70歳代まで約40人の出演者が、プロの指導者のもと、昨年8月から稽古を積み重ねてきました。

最初の1カ月間は、発声などの基本練習、ダンスや歌のワークショップ、9月にはドキドキのキャスト発表。未経験者が多く、脚本・演出の相澤さんにとくに怒られながらも真剣に、そして楽しく稽古に励んでいます。

脚本・演出の相澤美智子さんからひとこと!

「市民は強し、手強し、そして逸材の宝庫」。それぞれの特技を持ち寄り、協力し合い、きっといい舞台ができるでしょう。命、思いやり、無償の愛、届けたいものは沢山ありますが、まずは「心」を十分に受け取ってください。



市で活動している「劇団GAYA」主宰



自主練にも
励んで
和気あいあい



衣装も自分たちで
手作り!

みんなで
教え合っ
て完成を
目指し
ます

きらりホール KAMAGAYA KIRARI HALL

☎ 441・3377
所 〒273-0101 富岡 1-1-3
URL https://www.kirari-kamagaya.jp

きらり花だよりコンサート2016 アルパに恋して 発売中

アルパ・ハーモニカ・マンドリンによるアンサンブルコンサート。時 3月5日(土) 14時～15時30分(13時30分開場) 費 全席指定1,000円※未就学児入場不可 出演 倉品真希子(アルパ)・浅見安二郎(ハーモニカ)・山室繁央(マンドリン) 曲目 アメージンググレース、ダニーボーイ、カスカーダ、11.3.11(オリジナル)ほか



倉品真希子さん

予約方法の指定がないイベントのチケット予約は電話で。購入は、代金を持参して窓口で

あらすじ
子どもが生まれないことを気に病んでいた「きね」という女性が、山の神様をお願いしたところ、可愛い女の子を授かった。女の子は、「森女(もりめ)」と名付けられ、神様の子として、大事に育てられたが、その類いまれなる美貌と、甘やかされたことで、わがままな性格に……。それとは反対に、みなし児の小弁(こべん)は、村のみんなから馬鹿にされながらも、けなげに生きていた。そんな二人の運命が、秋祭りの日のある事件から変わり始める。



ミュージカル初心者も必死に練習に取り組みます

時 3月19日(土)・20日(日)各14時から(13時30分開場)
費 1,000円(小・中・高校生無料、いずれもチケット要予約)

保 5人まで(未就学児向け親子席8席あり。いずれも申込先着順)

出演 公募で選ばれた市民の皆さん

演出助手 俣いくみ(「劇団GAYA」所属)

作曲・演奏 安倍美穂(ピアニスト・作曲家)

歌唱指導 安倍美穂、黒瀬千鶴子(歌手・女優)

振り付け 加藤真由美(ダンサー・女優)

制作アドバイザー 石井圭子(市に拠点を置く劇団「鎌ヶ谷アルトギルド／一徳会」の制作担当)

助成 (一財)地域創造

問 きらり鎌ヶ谷市民会館 ☎441・3377

市公式Facebookでも稽古の様子を公開中!

URL https://www.facebook.com/official.kamagayacity



当日運営ボランティア募集中!

- 募集内容 ①舞台転換補助係(大道具の出し入れなど)
②美術係(大道具小道具の作製手伝いなど)
③ヘアメイク係(出演者のヘアメイクの手伝いなど)
④案内係(チケットのもぎりや会場案内など)
⑤記録係(写真撮影など)

応募資格 18歳以上で次の指定日に参加できる人。

①=公演日と、2月20日(土)・27日(土)、3月12日(土)、3月14日(月)～18日(金)のいずれも夜間(稽古日は増える場合あり)②～⑤=公演日および打ち合わせ日(詳しくはお問い合わせください)

費 保険代自己負担の場合あり

他 練習風景を見学できます(主に(土)午後。要申込)

申 2月15日(月)まで(必着)に、住所・氏名・年齢・電話番号・Eメールアドレス・希望の係を記入して、きらり鎌ヶ谷市民会館 ☎445・6777 / ☎273-0101 富岡 1-1-3 / ✉kirari@city.kamagaya.chiba.jp / 窓口へ持参(同館窓口・きらりかまがやホームページで配布している指定申込書を使用しても可)