

主な内容	
27年国勢調査を実施	2
市長が札幌市で市をPR	3
保育園に遊びにきてね!	3
妊婦一般健康診査の助成・ 母子健康手帳の交付	6

この機会に災害対策を強化しよう!

問 安全対策課(内) 257・583

9月1日は「防災の日」

8月30日～9月5日は「防災週間」

防災は命がけより「心がけ」 いざというときのための確認・備え

避難場所・避難所・避難経路を確認しよう

避難場所・避難所には市内の小・中学校などが指定されています(どの施設に避難しても構いません)。市ホームページや「洪水ハザードマップ」などを見て、家族で避難場所・避難所と避難経路を確認しておきましょう。

※隣接市の避難施設の方が利用しやすい場合は、一時的に避難場所として利用できます



家の周りの安全を確認しよう

地震や水害に備えるため、屋根・塀・壁などが老朽化・ひび割れなどを起こしていないか点検・補強を行い、側溝や排水溝は掃除し、水はけを良くしておきましょう。

災害時の安全な帰宅に備えよう

自宅から離れた場所にいるときに大規模な災害が発生すると、帰宅が困難になる人が多数発生することが予想されます。

次のことに注意し、安全に帰宅できるようにしましょう。

- むやみに移動せず、まずは自分の身の安全を確保する
- 家族の安否や自宅の無事を確かめる

- 交通情報や道路被害の情報などを入手する
- 周囲の状況に応じて、安全を最優先に行動する

日頃から備えよう

- 携帯ラジオや地図を持ち歩く
- 職場などにスニーカーや懐中電灯・飲料水や食料などを用意する
- 発災時の安否確認の方法や集合場所を家族で話し合う



停電復旧後の出火を防止しよう

地震による停電が復旧した後、電気が再び流れ始めることにより起こる火災のことを、通電火災と呼びます。

通電火災に対して次のように備えましょう。

- 使用していない電気器具のコンセントを抜く
- 電気器具は安全装置付きの製品を選ぶ
- 感震ブレーカー・感震コンセントの使用を検討する

※地震発生後、避難が必要なときはブレーカーを落としガスの元栓を閉めましょう



発災時もストレスなく安心して過ごすため 自宅を避難所にしよう

「自宅を避難所にする」ってどういうこと?

災害が発生したら、自宅が危険な状態でないことを前提に、備蓄している食料などを利用して、自宅を避難所とみなして生活できるようにすることです。

自宅を避難所にすることで、小さな子どもがいる人やペットを飼っている人などは、周りを気にすることなく安心して過ごすことができます。

自宅を耐震化しよう

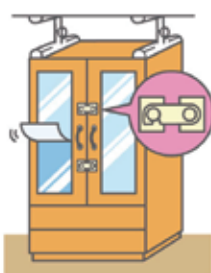
家が倒壊すると、周辺地域にも被害を及ぼすことになるため、まずは自宅を耐震化しましょう!

※市では、古い建物の耐震診断と耐震改修を支援しています。詳しくはご相談ください

家具を固定しよう

電化製品・家具などの落下や転倒、ガラスの破片などによってけがをすることがあるため、次のことに注意しましょう。

- 家具や電化製品などは固定し、ガラスなどに飛散防止シートを貼る
- 家具の配置を考えて安全なスペースを確保する
- 背の低い家具もしっかり固定する
- 戸や引き出しに開閉ストッパーを取り付ける



食料などを上手に備蓄しよう

非常食に加え普段の食材を多めにそろえましょう。消費したら買い足すなどして、賞味期限切れをなくしながら備蓄しましょう。

また、水や医薬品(常備薬)など生活に必要な物はできるだけ多く備蓄し、3日から1週間程度は自力で乗り切れるようにしておきましょう。

ライフラインの断絶に備えよう

停電に備えて懐中電灯、電気式ランタンなどの照明器具を準備しましょう。

また、災害によりガスの供給がストップしても、カセットコンロと食材があれば、普段と変わらない食事を摂ることができます。食材・予備ボンベと併せてカセットコンロも備蓄しておきましょう。

総合防災訓練を実施

詳しくは、広報かがや9月15日号でお知らせします。

時 9月27日(日)(小雨決行) ●開会式=9時45分 ●訓練開始=10時から(予定)

所 福太郎アリーナ



煙体験

27年国勢調査を実施

国勢調査とは？

国内の人口や世帯の実態などを明らかにすることを目的として、大正9年から5年ごとに実施している国の最も基本的な統計調査です。調査結果は、社会福祉・雇用政策・生活環境の整備・防災対策などの基礎資料として利用され、私たちの暮らしのために役立てられます。

調査項目 ●世帯員について＝氏名・男女の別・出生の年月・就業状態など13項目 ●世帯について＝世帯員の数・住宅の種類など4項目

調査対象 日本に住んでいる全ての人および世帯

調査期日 27年10月1日

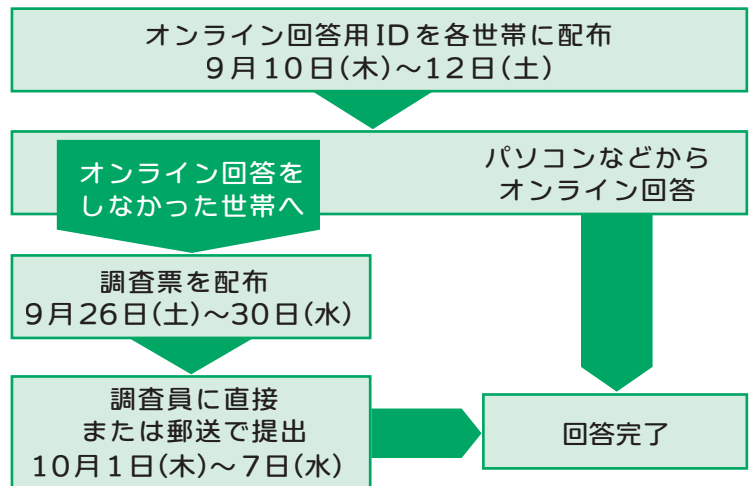
個人情報保護されます

国勢調査では、統計法によって厳格な個人情報保護が定められています。また、調査票に記入された内容は、統計の作成に関連する目的以外に使用することはありません。

前回調査からの変更点

従来の紙の調査票による調査に加えて、新たにオンライン調査が導入されます。オンライン調査では、パソコンやスマートフォンから回答ができます。

調査の流れ



かたり調査に注意

調査員は「国勢調査員証」を携帯しています。国勢調査員をかたつた不審な訪問者や電話・Eメールなどにご注意ください。



問 市国勢調査実施本部(内)291～294

第41回鎌ヶ谷市民まつり 10月10日(土)開催

市民まつり イベント・交通規制のお知らせ

ご当地キャラクターが集合！

県内外のご当地キャラクターが、鎌ヶ谷市民まつりに遊びに来ます！ご当地キャラクターとのじゃんけん大会も行います。※小雨でも中止の場合あり

主な出演キャラクター(予定)

- カムロちゃん(佐倉市) ●いんザイ君(印西市) ●カパル(埼玉県志木市) ●ふっかちゃん(埼玉県深谷市) ●さのまる(栃木県佐野市) ●バリィさん(愛媛県今治市) ほか多数



仮装姿でまつりに参加しよう！

みんなで仮装して市民まつりに大集合！簡単仮装グッズ・フェイスペイントなどのブースがあります。

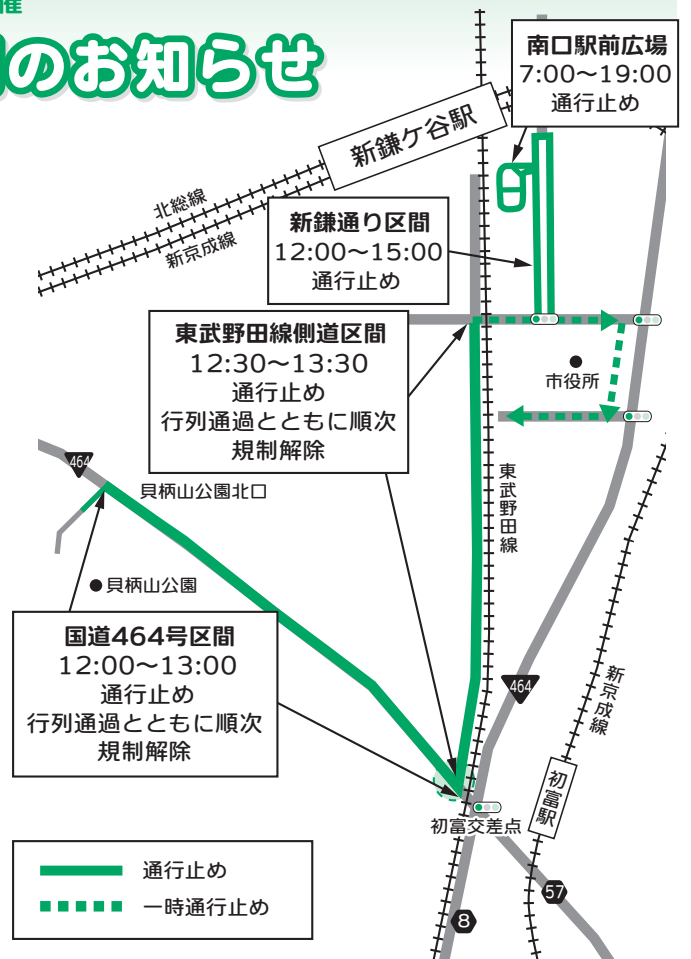
また、初富稲荷神社を舞台としたコスプレ撮影スポットあり！(13時30分～16時)

騎馬武者行列に伴う交通規制

「相馬野馬追」の騎馬武者行列を右図のコースで実施するため、交通規制を行います。ご迷惑をおかけしますがご理解とご協力をお願いいたします。

時 10月10日(土)12時～15時 ※行列の進行状況により前後する場合があります

問 詳しくは ●市民まつりホームページ <http://kamagayasiminmatsuri.com> ●市民まつり実行委員会事務局(市民活動推進課内)(内)206



結婚・妊娠・出産・育児のライフステージにある皆さんを応援

スマートフォンアプリ 「ちばMy Style Diary」

次のような機能により、皆さんのライフステージを応援します。

- 主な機能 ●県・市町村からの支援情報配信 ●医療24時間WEB相談 ●イクメン応援 ●妊娠・出産・育児シミュレーション ●LINEでも使えるチーバくんスタンプなど

入手方法

次のホームページ <http://goo.gl/kxLuy7> に接続し、ダウンロードしてください(右記の二次元コードからも接続可)

問 こども支援課(内)743



自分たちのまちは自分たちで守る！

まちを災害から守る消防団！

消防団は、本業を持ちながら「自分たちのまちは自分たちで守る」という地域愛護の精神から、市民などにより構成された団体です。

市消防団は、消防団本部・女性部・8ヶ分団に分かれ、定員177人で組織されています。

消防本部と連携し「消防団」がまちを守っています

消防団員は、休日や仕事後の夜間に訓練を行っています。火災発生時の消火活動はもとより、地震や風水害などの大規模災害時にも、救助・救出・避難誘導などを

行い、地域住民の生命や財産を守るために活動しています。

消防団の喜びは、市民一人一人の平和な笑顔です。皆さんの温かいご声援とご協力をお願いします。

消防団員募集

入団希望者は、消防本部警防課へお問い合わせください。

問 消防本部警防課 ☎ 444・3235

26年度 市消防団の活動

	件数	従事人数(延べ)
災害出動など	17	368
訓練	82	1,416
警備・警戒	54	426
その他	165	1,263
合計	318	3,473



休日に集合し訓練に取り組む消防団員

● 快適な生活と自然環境を守るため

すみやかに公共下水道への接続工事を

鎌ケ谷市の公共下水道普及率：59%(27年4月1日現在)

公共下水道は、家庭や事業所から出た汚水を公共下水道管に集めて、終末処理場できれいな水に変え、河川や海に放流するためのものです。

公共下水道が完備されると、排水溝に雑排水が流されることが原因で起こる臭気や害虫の発生が解消されるだけでなく、雑排水による水質汚濁の防止にもなります。

公共下水道の利用可能な地域ではすみやかに接続工事を

各宅内から公共下水道への接続工事にかかる費用は、各家庭の負担となります。

この工事を行う場合、必ず鎌ケ谷市排水設備指定工事店に依頼してください(工事店の一覧は下水道課(市役所4階)窓口・市ホームページで配布)。

また、接続工事は次のとおり行ってください。

●くみ取り式トイレ＝公共下水道の供用が開始されてから3年以内に水洗トイレに改造し接続

●浄化槽トイレ、雑排水など＝公共下水道に遅滞なく接続

公共下水道使用の注意点

鎌ケ谷市は分流式のため、汚水管に雨水は流せません。また、次の点に注意してください。

- 汚水管には、台所から野菜くず・天ぷら油など、トイレから水に溶けない紙・紙おむつなどを流さない●汚水桝には、アルコール・ガソリン・ごみ・土砂・雨水を流さない●管や桝などは定期的に点検する

市役所をかたった訪問セールなどに注意!

市役所をかたった業者が、宅内の排水設備の点検や清掃などを理由に訪問する事例が発生しています。なお、市では宅内の点検や清掃などを業者に依頼していません。

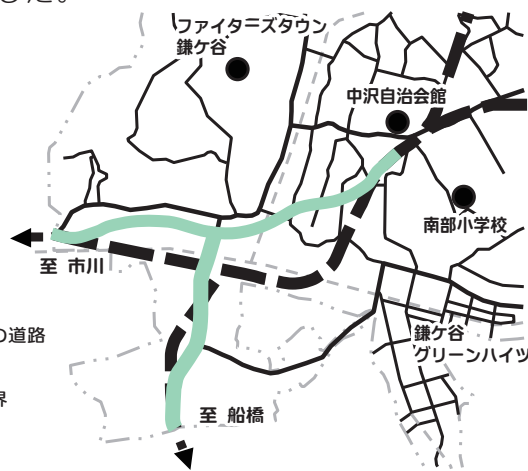
問下水道課(内)499

都市計画道路の変更

鎌ケ谷市と市川市を結ぶ都市計画道路3・4・10号線の線形の一部および、鎌ケ谷市と船橋市を結ぶ3・5・11号線の線形が、8月21日付で変更されました。

都市計画決定の変更図書は道路河川整備課(市役所4階)でご覧になれます。

問道路河川整備課(内)417



● 皆さんの通報も貴重な情報源です

市道の異常を発見したら

市では、市道の道路パトロールを行い保全に努めていますが、市民の皆さんからの通報も貴重な情報源です。

市道で次のような異常を発見した場合はお知らせください。

- 穴ぼこ・段差・側溝の破損●路面の落下物●ガードレール・カーブミラー・標識などの破損●道路照明灯の不点灯

問道路河川管理課(内)403・413・414

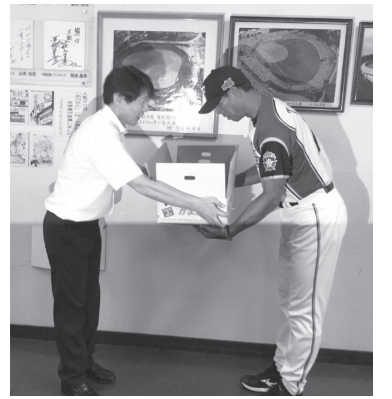
※市内の県道・国道の異常については県東葛飾土木事務所 ☎047・364・5136 / ☎#9910

● ファイターズ本拠地 札幌市で観光イベントを実施

市長が札幌市で市をPR

8月16日、清水市長が札幌市を訪問し、札幌円山球場で行われた北海道日本ハムファイターズ対横浜DeNAベイスターズのファーム戦で、ファイターズの激励と来場者に対して市のPRを行いました。

また、ファイターズの田中幸雄監督や来場者(先着1,000人)に、鎌ケ谷特産の梨を贈呈しました。



札幌市との都市間交流に向け意見交換

翌17日には札幌市役所を表敬訪問し、北海道日本ハムファイターズを共有資源とする自治体同士の都市間交流などについて意見交換を行いました。

問商工振興課(内)282

● 離乳食について体験しながら楽しく学びます

もぐもぐ教室 後期

同年齢の子どもを持つ保護者と一緒に、楽しく離乳食の作り方・食べさせ方について学びましょう。

対生後6～12カ月の第一子とその保護者

時内 ●10月14日＝保育園見学 ●11月11日＝給食体験 ●12月9日＝調理実習 ●28年1月13日＝講師による食育の話、各(水)10時～12時(全4回)

所栗野保育園・栗野コミュニティセンター

定10組(多数の場合は地域の親子を優先)

申10時～16時に栗野保育園

☎443・1923



親子での食事体験

● 9・10月の保育園のイベント

保育園に遊びにきてね!

道野辺保育園 ☎444・1886

赤ちゃんとお母さんの体操

対生後6カ月前後の子どもと保護者 時 9月24日(木)10時～11時 定 20組(申込先着順) 申 9月3日(木)9時から窓口/電話

人形劇

対未就学児と保護者 時 10月15日(木)10時～11時 注 開始時間前に来園してください

南初富保育園 ☎443・2073

赤ちゃんとお母さんの体操

対生後6カ月前後の子どもと保護者 時 10月7日(水)10時～11時 定 20組(申込先着順) 申 9月16日(水)9時から窓口/電話

栗野保育園 ☎443・1923

赤ちゃんとお母さんの体操

対生後6カ月前後の子どもと保護者 時 10月22日(木)10時～11時 定 20組(申込先着順) 申 10月5日(月)9時から窓口/電話

鎌ケ谷保育園 ☎441・1924

人形劇

対未就学児と保護者 時 9月3日(木)10時～11時 注 開始時間前に来園してください

親子3B体操

対1歳以上3歳以下の子どもと保護者 時 9月30日(水)10時～11時 定 20組(申込先着順) 申 9月3日(木)9時から窓口/電話

振り込め詐欺に注意! 「すぐにお金が必要だ」そんな電話があったら 振り込め詐欺相談専用ダイヤル ☎0120・494・506 に相談を!

情報ひろば

イベント

第1回プラザカフェ工繋がるう！スペイン語圏・中南米つておもしろい！

通訳ボランティアと一緒にお茶を飲みながら、中南米について話しましょう！時9月10日(日)13時30分～15時所かまがやワールドプラザ定10人(申込先着順)申同プラザ ☎442・1850または、氏名(ふりがな)・電話番号を記入して☎442・1851 / kamagaya.tabunka@bz04.plala.or.jp

おもちやの広場においで！
東京おもちや美術館からたくさんのおもちやがやってきます。おもちやの使い方や選び方に詳しいコンサルタントもいます。対乳幼児の親子時9月18日(金)10時～11時30分所栗野コミュニティセンター 同センター ☎441・7066



鎌ヶ谷保育園 子育てひろば

親子遊びや、子育てについての相談・情報交換など。ポケット・ポケット(要申込) 対次の子どもとその保護者 ①ポケットⅠ 生後4カ月以上11カ月未満の子どもの ②ポケットⅡ 生後11カ月以上2歳6カ月未満時9月17日、10月22日、11月19日、12月10日、28年1月21日、2



「家庭教育セミナー」絵本とピアノ、そして素敵な声のコンサート

実話を描いた絵本による命の授業。対市民時10月16日(金)13時30分～15時(13時開場)所きりりホール定540人(多数抽選)師シンガーソングライターで絵本作家のこのひとみさん保未就学児10人まで。自己負担あり(多数抽選)申9月15日(火)まで(必着)に、往復はがきに住所・氏名(ふりがな)・年齢・性別・電話番号と、保育希望の場合は子どもの氏名(ふりがな)・生年月日・性別と「保育希望」と記入して、中央公民館家庭教育セミナー担当 ☎273・0101

富岡1113 同館 ☎445・2012
第38回友愛ボランティアチャリティーバザー
収益金は一人暮らしのお年寄りに届ける弁当作りの資金に充てられます。時10月4日(日)10時～14時(雨天決行)所総合福祉保健センター6階(他) 献品の受け付けは、10月1日(木)～3日(土)9時30分～15時(3日は12時まで)に同センター1階で行います。問友愛ボランティア(ボランティアセンター内) ☎442・2940

富岡1113 同館 ☎445・2012
第38回友愛ボランティアチャリティーバザー
収益金は一人暮らしのお年寄りに届ける弁当作りの資金に充てられます。時10月4日(日)10時～14時(雨天決行)所総合福祉保健センター6階(他) 献品の受け付けは、10月1日(木)～3日(土)9時30分～15時(3日は12時まで)に同センター1階で行います。問友愛ボランティア(ボランティアセンター内) ☎442・2940
こしがや新能く日本伝統文化を求めて越谷に！
一万坪の日本庭園の散策と薪能の鑑賞など。時9月19日(土)12時30分総合福祉保健センター前集合、22時解散
所こしがや能楽堂(埼玉県越谷市花田6-16-2) 定50人(申込先着順) 費チケット代・保険代など5千円 鎌ヶ谷国際文化交流会 石上 ☎443・0162
夏の終わりの生き物観察会
栗野の森で生き物を観察してみませんか？時9月19日(土)9時30分市制記念公園入口集合、12時(雨天時は20日(日)所栗野の森定20人(申込先着順) 費保険代など50円 栗野の森の会 小出 ☎080・6587・5269
なかよし動物フェスティバル2015
動物愛護教室・紙芝居、乗馬体験など。時9月19日(土)10時～15時所千葉県動物愛護センター(富里市御料709-1) 問詳しくは同センター ☎0476・93・5711

男女共同参画 きらりサロン 秋・冬に向けてアロマで体のメンテナンス

アロマを上手に取り入れながら、季節の変わり目を元気に乗り越えましょう。
時10月15日(木)10時～11時30分
所男女共同参画推進センター 定15人(申込先着順)
保1歳10カ月以上の未就学児5人まで。おやつ代など100円。9月29日(火)までに要申込
申住所・氏名(ふりがな)・年代・電話番号と、保育希望の場合は子どもの住所・氏名(ふりがな)を記入して同センター☎401・0892 / danjyo@city.kamagaya.chiba.jp または ☎401・0891
問男女共同参画室(内)344

納付は「口座振替」が便利

あなたの指定する預・貯金口座から、市税・国民健康保険料・後期高齢者医療保険料・介護保険料を納期限の日に自動的に引き落としして納付することができます。

口座振替依頼書による申し込み
期限 口座振替を希望する納期限の2カ月前
所 取扱金融機関・郵便局、市役所の各担当課窓口
※市内の金融機関・郵便局にも申込用紙が備えてあります
持 ●預・貯金通帳または口座番号が分かるもの ●通帳の届出印 ●納税(入)通知書

キャッシュカードによる申し込み
期限 口座振替を希望する納期限の1カ月前
所 市役所の各担当課窓口
持 窓口にお越しになった本人名義のキャッシュカード
※暗証番号の入力が必要です。また、磁気ストライプのないものや代理人カードは使用できません
担当課 ●市税＝収税課(市役所2階)(内)369・370 ●国民健康保険料＝保険年金課(市役所1階)(内)225・228・229 ●後期高齢者医療保険料＝保険年金課(内)262・263 ●介護保険料＝高齢者支援課(総合福祉保健センター2階)(内)723・744

27年8月末時点で4,000万円以上の支援をいただきました 東日本大震災義援金に引き続きご協力を

23年3月11日に発生した東日本大震災の被災者救援のため、義援金のご協力をお願いしているところですが、市民の皆さんから寄せられた義援金の額が、27年8月末時点で4,0328,369円になりました。

義援金は、岩手・宮城・福島・茨城県の4県の被災者の生活再建に役立ててもらうために、全て日本赤十字社へ届けています。

義援金の受け付けは28年3月31日まで

市では、次の窓口で義援金を受け付けています。引き続き、皆さんの温かいご支援をお願いします。

●社会福祉課(総合福祉保健センター4階) ●学習センター(各公民館)
問社会福祉課(内)704

入札への参加を希望する場合は登録申請を 28・29年度入札参加資格審査申請(当初申請)

市の建設工事、測量・コンサルタント、物品・委託の入札などに参加するためには「鎌ヶ谷市入札参加資格者名簿」への登録が必要です。

入札などに参加を希望する人や、入札参加資格をすでに有している人で引き続き参加を希望する人は、手続きをしてください。

申請方法 ちば電子調達システムから電子申請した後、申請書に添付書類を添えて、9月16日(水)から11月16日(月)17時まで(必着)に、千葉県電子自治体共同運営協議会の共同受付窓口へ送付

他 ●詳しくは、同システムホームページ☎https://www.chiba-ep-bis.supercals.jp/portalPublic/に掲載の「28・29年度入札参加資格審査申請マニュアル」をご覧ください ●名簿有効期間は28年4月1日(金)～30年3月31日(土)

問 ●「ちば電子調達システム」サポートデスク ☎043・441・5551((月)～(金)9時～17時((祝)を除く)) ●契約管財課(内)322・326

情報ひろば

お知らせ

国保被保険者を対象に「ジェネリック医薬品切替差額」を通知

生活習慣病に関する先発医薬品を使っている国民健康保険被保険者で、ジェネリック(後発)医薬品に切り替えられた場合の差額が200円以上の人は、はがきで通知します。

木造住宅の無料耐震相談会 持参した平面図などを基に、簡易耐震診断と相談を行います。

谷支部耐震事務局(株)竹江設計事務所 273-0101 34西佐津間1-18-1

27年度 第29回小・中学校科学作品展

ばれた科学に関する作品を展示します。期間 9月5日(土)〜7日(月)9時〜16時30分

猫の不妊去勢手術費用の一部を助成

1世帯につき1頭 27年度の狂犬病予防注射が済んでいる、登録済みの手術可能な飼い犬

事業協同組合設立の相談 複数の中小企業が集まり、互いの経営資源を共同化する

下水道排水設備工事責任技術者登録更新手続き

27年度 第29回小・中学校科学作品展

水道協会ホームページ http://www.jswa-chiba.go.jp

成年後見相談会

成年後見制度の内容、利用方法や手続きなどの案内、疑問などに、司法書士と社会福祉士が相談に応じます。

東初富公民館陶芸教室入門 玉つくりで素敵な器を創りませんか?

「陶芸教室」係 273-0101 22東初富1-10-1

27年度 第29回小・中学校科学作品展

印旛沼環境基金公開講座

テーマは「いんば沼の自然環境の変移と誘因」

県立農業大学校公開講座 「樹勢診断と回復技術講座」

27年度後期危険物取扱者試験受験者講習会

対危険物関係法令などを学ぼうとしている人および危険物取扱者試験乙種第4類受験者

27年度成年後見制度研修会

職務について分かりやすく学びます。

第41回長寿大運動会

秋季市民ソフトテニス大会

対危険物関係法令などを学ぼうとしている人および危険物取扱者試験乙種第4類受験者

27年度成年後見制度研修会

スポーツ

第41回長寿大運動会

秋季市民ソフトテニス大会

対危険物関係法令などを学ぼうとしている人および危険物取扱者試験乙種第4類受験者

27年度成年後見制度研修会

図書館ボード



所記載がないものは図書館問図書館 443・4946

絵本の読み聞かせ

さくらんぼぐみ 対 2歳くらいまで 時 9月9日・23日(水) 11時〜11時15分

小学生のためのおはなし会

「おはなしのつばさ」による世界の民話や日本のむかし話の素語り。

創作教室 ザ・チャレンジ「あやつりにんぎょうを作ろう！」

対小学生(幼児は保護者同伴) 時 9月19日(土) 13時30分から 定 35人(申込先着順)

大人チャレンジ「ブックコーティングをかけよう」

大切な本を水や汚れから守るために、ブックコーティングをしてみませんか?

③ 11月10日(火)、各9時から(8時30分から受け付け) 所福太郎テニスコート 費1組2千円(当日持参) 申各開催日の2週間前までに文化・スポーツ課(内482) 問ソフトテニス連盟前田 445・2954 秋季市民グラウンド・ゴルフ大会

妊婦一般健康診査の助成・母子健康手帳の交付

病院で妊娠と診断されたら早めに総合福祉保健センター2階で母子健康手帳の交付を受けましょう。

妊娠中は、からだの状態や赤ちゃんの成長を確認するために、定期的に健診を受けることが大切です。

妊婦一般健康診査は、母子健康手帳交付時にお渡ししている健康診査受診票(別冊1)を利用して、妊娠期間中に14回まで公費負担で受けることができます(一部自己負担あり)。

妊婦・乳児一般健康診査について

対 鎌ヶ谷市に住民登録している妊婦と乳児

対象医療機関 産婦人科、助産所(助成内容に制限あり)・小児科

他 ●転入したら=鎌ヶ谷市民用の受診票に窓口で交換 ●転出したら=鎌ヶ谷市で発行した受診票は使用できません

注 里帰り出産など、県外の医療機関で妊婦・乳児一般健康診査を受診する場合は、そのままでは使用できないため、ご相談ください

問 健康増進課(内)735

ふれあいサービスクラス協力会員(登録事前研修会)
高齢者や障がい者、子育て世帯などへ家事援助サービスクラスを行います(活動費の支給あり)。次の研修会終了後に会員登録をします。内子どものいる世帯を支援するために必要な知識についての講義と実習
対 会員登録希望者 **時** 9月10日(木)10時~12時 **所** 総合福祉保健センター1階 **定** 20人
申 9月4日(金)までに市社会福祉協議会 **☎** 444・2231

情報ひろば 募集

資格・試験

下水道排水設備工事責任技術者共通試験
試験日 28年1月16日(土) **所** 千葉市中央2-5-1 **費** 1万円 **申** 10月20日(火)まで(消印有効)に、申込書類を千葉県下水道協会事務局 **〒** 260-8722 **他** 受験資格など詳しくは、同協会ホームページ <http://www.jswa-chiba.com>
問 同協会事務局 **☎** 043・2456112

伝言板

掲載のさまり ※会員募集は年1回、催しは年6回まで掲載可 ※市内公共施設を会場とするものは各施設へ ※締め切りは発行日の1カ月前(原則として1日か15日) ※そのほか掲載について不明な点は広報広聴室(内)349へ

催しなど

聴き方上手になろう パートII

人間関係を築く上で大切な、話の聴き方を学びます。
時 9月24日、10月22日、11月26日、各(木)13時30分~15時30分 **所** 鎌ヶ谷コミュニティセンター **定** 15人(申込先着順) **費** 500円 **申** 18時~20時にNPO法人カナリヤ元気 本間 **☎** 457・0151

こども書道無料体験会

毛筆またはえんぴつで文字を書いてみよう!
対 小学生以下。幼児歓迎 **時** 9月2日・9日・16日、各(水)15時~18時のうち1時間 **所** 道野辺中央コミュニティセンター **定** 20人(申込先着順) **他** 書道用具の貸し出しあり **申** 道野辺書道会 畑中 **☎** 443・0446(留守番電話可)

太極拳無料体験教室

楽しく健康寿命を延ばしませんか?
対 初心者歓迎 **時** ●9月8日(火)10時から●15日(火)13時30分から **所** くぬぎ山コミュニティセンター **定** 5人(当日先着順) **問** 生涯太極拳泊 三澤 **☎** 090・1036・5736

楊名時健康太極拳体験会

心と体の健康を目指そう。
時 9月9日(水)13時30分~15時 **所** くぬぎ山コミュニティセンター **定** 5人(申込先着順) **費** 300円 **申** 太極拳くぬぎ山同好会 吉田 **☎** 090・8174・0783

太極拳無料体験教室

体を鍛えながら段・級位を目指そう。
対 初心者 **時** 9月8日(火)18時30分~20時30分 **所** くぬぎ山コミュニティセンター **定** 10人 **申** 雲手の会 中村 **☎** 090・6520・7768

太極拳無料体験教室

太極拳で楽しく、体をほぐしてみませんか?
対 初心者 **時** 9月7日(月)10時30分~12時 **所** くぬぎ山コミュニティセンター **定** 10人 **申** ふれあい太極拳 中村 **☎** 090・6520・7768

リウマチ懇親会

親睦と相談および情報交換。
対 リウマチ患者とその関係者 **時** 9月25日(金)13時~15時 **所** 総合福祉保健センター4階 **問** 鎌ヶ谷リウマチの会 澤村 **☎** 443・9511

女性講演会~あなたの愛は、伝わっていますか~

家庭の安らぎを見つけよう。
対 市内在住の人 **時** 9月19日(土)10時~12時 **所** 総合福祉保健センター6階 **定** 50人(申込先着順) **申** 鎌ヶ谷モラロジー事務所

菅澤 **☎** 444・6572

陳式太極拳 無料体験講習会

時 9月5日・12日(土)18時30分~19時30分 **所** 鎌ヶ谷中学校体育館 **時** 上履き **問** 鎌ヶ谷太極拳クラブ 佐藤 **☎** 080・5542・4980

写真展覧会

時 9月15日(火)までの9時~17時 **所** 東部学習センター **問** 写真同好会 安藤 **☎** 090・4014・4568

気功と3Q体操

呼吸法とマッサージの穏やかな運動。
対 成人 **時** 9月9日・16日(水)14時~15時30分 **所** まなびいプラザ **定** 若干名(申込先着順) **申** 重陽気功東部鎌ヶ谷中込 **☎** 445・3865

初心者のためのパンと和洋菓子作り

パウンドケーキとコーヒーババロアを作ります。
対 女性 **時** 9月10日(木)9時30分~13時30分 **所** 東部学習センター **定** 5・6人(申込先着順) **費** 1,000円 **申** プチフル 安島 **☎** 444・5528

2015年度デジタル一眼レフカメラ講座

プロのカメラマンが指導する初心者向けの講座。
対 市民内 **時** ①講座=9月9日・16日・30日、10月7日・14日・21日、各(水)10時~12時 ②野外撮影会=11月11日(水)10時~14時 **所** ①=中央公民館(9月9日のみまなびいプラザ) ②=流山旧街道古民家群周辺 **定** 15人(申込先着順) **費** 保険代など1回500円 **申** NPO法人かまがや地域情報の窓 川俣 **☎** 412・2580

バスハイク ウォーク

三浦市三崎や城ヶ島灯台公園周辺を巡ります。
対 55歳以上80歳以下の、日頃歩いている市内在住の人 **時** 9月30日(水)7時鎌ヶ谷駅東口集合~17時帰着 **定** 45人(多数抽選、新規参加者優先) **費** 昼食代・保険代など3,900円 **申** 中央ウォーキング協会 ●笠原 **☎** 443・3813 ●三井田 **☎** 443・0027

佐津間の歴史と自然

宝泉院や渋谷総司記念室、大津川沿いなどを歩きます。
対 市民 **時** 9月15日(火)9時30分東武野田線六実駅集合~13時30分散散 **定** 30人(申込先着順) **費** 保険代など100円 **申** 印西ウエットランドガイド 鎌ヶ谷 磯貝 **☎** 442・2094

琴伝流大正琴「弦友会29周年発表会」

時 9月23日(水)12時から(11時30分開場) **所** きらりホール **定** 400人(当日先着順) **問** 琴伝流大正琴「弦友会」長尾 **☎** 444・7560

ペタンク初心者講習会

ゲーム感覚で楽しめて健康増進にも役立つ土の上のカーリング。
時 9月13日(日)9時30分~12時(雨天中止) **所** 五本松小学校校庭 **定** 20人(申込先着順) **費** 100円 **申** 9月10日(木)までに鎌ヶ谷市ペタンク協会 住友 **☎** 090・5784・7200

会員募集

サットの会

ヨガ。
時 ●偶数月=月3回 ●奇数月=月4回、各(木)11時~13時 **所** 南初富コミュニティセンター **入** 1,000円 **月** 1,750円 **申** 阿天坊 **☎** 446・3265

フラワーアレンジメントの会

時 第2(金)10時~12時 **所** 南初富コミュニティセンター **定** 5・6人 **入** 1,000円 **月** 2,600円 **申** 板谷 **☎** 412・5617

絵画・造形クラブ「のびのび」

対 5歳以上小学校6年生以下 **時** 毎週(金)17時~18時 **所** 東部学習センター **定** 5・6人 **入** 1,000円 **月** 3,600円 **申** 浜名 **☎** 444・2485

あすなろ会

着物の着付け。
対 女性 **時** 第1・3(土)13時~16時 **所** 東部学習センター **定** 若干名 **月** 1,500円 **申** 山浦 **☎** 444・3400

翔和会

古典および新舞踊。
時 第1・3(水)10時~12時 **所** 中央公民館 **定** 若干名 **入** 1,000円 **月** 2,000円 **申** 石井 **☎** 444・9714

のんびりパソコン

対 パソコン持参の人 **時** 第1・3(金)10時~12時 **所** 北部公民館 **定** 若干名 **入** 1,000円 **月** 1,000円 **申** 金本 **☎** 443・0741

シャツセ

社交ダンス。
対 初級・中級の人 **時** 毎週(土)19時~21時 **所** 北部公民館 **入** 1,000円 **月** 3,000円 **申** 澁谷 **☎** 090・3451・1580

鎌ヶ谷フルーツ倶楽部

フルーツアンサンブル。
時 第1・3(水)11時~13時 **所** 東初富公民館 **月** 3,300円 **申** 石飛 **☎** 441・2640

鎌ヶ谷シニアテニスクラブ

硬式テニス。
対 経験者 **時** 毎週(水)・(金)、各9時~12時 **所** 東初富テニスコート **定** 若干名 **入** 5,000円 **年** 20,000円 **申** 小坂 **☎** 443・3690

内=内容 対=対象 時=日時 所=場所 定=定員 入=入会金 年=年会費 月=月会費 費=費用 師=講師 持=持ち物 保=保育 他=そのほか 注=注意 申=申し込み 問=問い合わせ ☎=「さわやかまなびい100」対象事業 ※原則として費用の記載のないものは無料です

健康・福祉ボード 申請あて先の記載のないものは健康増進課

高齢者用肺炎球菌予防接種 65歳以上に費用助成

対過去に肺炎球菌ワクチンを接種したことがない次の人。①昭和25年4月2日～26年4月1日生まれ(平成27年3月末に案内を送付)②昭和26年4月1日以前生まれ(平成26年9月末に案内を送付)③60歳以上64歳以下で、心臓・腎臓・呼吸器の疾患またはヒト免疫不全ウイルスによる免疫機能の障がいのあるいずれかで身体障害者手帳1級を持っている **費** 2,000円(生活保護世帯は無料) **他** ①②の対象者で案内が届いていない人はお問い合わせください。③の対象者は事前にお問い合わせください **問** (内) 729・730

受けましたか?子宮頸がん・乳がんの個別検診

1月以降は医療機関が大変混雑します。通知が届いている人は、早めの受診をお願いします。 **期間** 28年3月31日まで **問** (内) 729・730

妊婦歯科健康診査～子ども連れでもお気軽に～

妊婦の歯周病は、早産と低体重児出産のリスクを高めると言われています。妊娠中に一回は歯科健診を受けましょう。希望者は口腔ケアの体験も可。 **対** **内** 妊婦で①第一子の人＝むし歯予測テスト・ブラッシング実習・歯科健診・結果説明②第二

子以降の人＝歯科健診・結果説明 **受け付け** 9月10日(木)①=13時～13時10分②=13時～13時30分 **所** 総合福祉保健センター3階 **持** 母子健康手帳 **申** (内) 734

個別栄養相談
栄養士が食生活全般(離乳食・子どもの肥満・糖尿病の食事・ダイエットなど)の相談に応じます。 **時** ●9月8日・29日(火)=9時～12時 ●17日(木)=13時～16時 **所** 総合福祉保健センター3階 **申** (内) 795

離乳食教室
離乳中期の食事を体験(試食)します。 **対** 7・8カ月児のいる人 **時** 9月17日(木)10時～11時30分 **所** 総合福祉保健センター3階 **申** (内) 795

地区健康相談・地区成人健康相談

内 身体計測・血圧測定・尿検査、助産師・保健師・栄養士・歯科衛生士による個別相談 **時** **所** ●9月7日(月)=鎌ヶ谷コミュニティセンター ●8日(火)=グリーンハイツ第2集会場、各10時～11時30分 **受け付け** 母子健康手帳(乳幼児の場合)・健康手帳(お持ちの場合)・歯ブラシ(歯みがき指導を希望の場合) **問** (内) 735

プレママ教室B

対 妊娠7・8カ月の初めてお母さんになる人(第2子以降は要相談) **受け付け** 9月18日(金)9時～9時

15分 **所** 総合福祉保健センター3階 **申** 9月11日(金)までに(内)735

健康づくり料理教室

「フライパン1つでクッキング」 **所** 「鶏肉と大豆のトマト煮」などの実習と調理の基礎、減塩について。 **時** 9月30日(水)10時～14時 **所** 総合福祉保健センター3階 **定** 30人(申込先着順) **保** 未就学児5人まで。9月7日(月)までに要申込 **費** 400円 **師** ヘルスメイト(食生活改善推進員) **持** 筆記用具・エプロン・三角巾・布巾・みそ汁50cc程度 **申** (内) 737

中途失聴者・難聴者のための手話講習会

一緒に手話を学んでみませんか。 **対** 市内在住・在勤で18歳以上の中途失聴者・難聴者とその家族・知人 **時** 9月29日～12月8日の毎週(火)13時30分～15時30分※11月3日を除く(全10回) **所** 総合福祉保健センター4階 **定** 20人(申込先着順) **費** 1,000円 **申** 身体障がい者福祉センター(内)791 / **問** 443・2233

脳トレいきいきサロン 脳にいいことはじめましょう

コミュニケーションを取りながらの、読み書きや計算の簡単な脳のトレーニング。 **対** おおむね65歳以上の人 **期間** 10月～28年3月 **火曜サロン** **時** 毎週(火)10時～12時のうち40分間 **所** 南初富コミュニティセンター **木曜サロン** **時** 毎週(木)13時30分～16時のうち40分間 **所** 中央公民館 **金曜サロン** **時** 毎週(金)10

時～12時のうち40分間 **所** 東部学習センター **共通事項** **月** 2,500円(4週分) **申** 9月10日(木)までにはがきに希望するサロン名・住所・氏名・年齢・電話番号を記入して、高齢者支援課 **問** 〒273-0195 または、鎌ヶ谷学習療法普及会 小林 **問** **問** 443・2517 **問** 同課(内)720

神経難病療養者・家族のつどい

療養上の悩みや工夫点などを語り合ひましょう。神経難病専門医による講演、療養者の交流会を予定。 **対** 神経難病療養者と家族 **時** 10月20日(火)13時～15時30分 **所** 習志野健康福祉センター(習志野市本大久保5-7-14) **定** 25人(申込先着順) **申** 10月9日(金)までに同センター **問** 475・5154

健康増進体操教室(3期)

心身両面の健康増進を図るための、機能動作訓練指導を主体とした体操教室。 **対** 市内在住の60歳以上で自立歩行ができる人 **時** 10月8日～12月10日の毎週(木)13時30分～14時30分(全10回) **所** 社会福祉センター **定** 20人(多数抽選) **師** (公社)千葉県接骨師会船橋鎌ヶ谷支部 **申** 9月26日(土)まで(必着)に、往復はがきに住所・氏名(ふりがな)・年齢・電話番号を記入して、同センター「健康増進体操教室」係 **問** 〒273-0121 初富802-116 **問** 同センター **問** 444・0121

9月のお知らせ!

主な施設の休み

- 南児童センター＝19日(土)15時から・20日(日)●図書館＝7日(月)・14日(月)・24日(木)・28日(月)・30日(水)
- 郷土資料館＝毎週(月)・22日(火)・23日(水)●社会福祉センター＝毎週(火)・21日(月)～24日(木)

有価物回収

- 南部小＝3日(木)●初小＝7日(月)●中部小＝9日(水)●鎌小＝11日(金)●道小＝14日(月)●北小＝15日(火)●五小＝16日(水)●西部小＝24日(木)●東部小＝28日(月) **問** クリーン推進課(内)235・236

各種相談など(相談は全て無料)

相談名など	日時	場所/問い合わせ
法律相談(弁護士在室) 注	4日(金)・8日・15日・29日、各(火)13時～17時	市役所/市民活動推進課(内)206・207
登記・不動産相談 注	14日(月)13時～15時	
行政相談 予	9日(水)10時～12時	
交通事故相談 予	18日(金)10時～15時	
住宅増改築修繕相談 予	14日(月)13時～16時	
行政書士相談 予	24日(木)13時～16時	
人権擁護相談 予	10日(木)13時～15時	市役所ほか/男女共同参画室(内)344※①
女性のための相談 予	2日・9日・16日・30日、各(水)●9時30分～12時30分●13時30分～14時30分	
職業紹介	毎週(月)～(金)●10時～12時●13時～16時	市役所/わーくプラザ鎌ヶ谷(無料職業紹介所)(内)544
消費生活相談 予	毎週(月)～(金)●10時～12時●13時～16時	市役所/消費生活センター(内)289
家庭児童相談	毎週(月)～(金)9時30分～16時	家庭児童相談室(福センター2階)/(内)712
教育相談	毎週(月)～(金)9時～16時	ふれあい談話室(まなびいプラザ2階)/ 問 445・4953

相談名など	日時	場所/問い合わせ
就学相談 予	毎週(月)～(金)9時～17時	市役所/学校教育課(内)476・408
心配ごと相談	毎週(水)10時～14時	市社会福祉協議会(福センター5階)/ 問 444・6921
心の相談 予	7日(月)・11日(金)・14日(月)・25日(金)・28日(月)10時～15時	
酒害相談	①17日(木)18時～20時30分 ②20日(日)13時～15時30分 ③22日(火)18時～20時30分	①=まなびいプラザ②③=中央公民館/鎌ヶ谷酒新生会(飯沼方) 問 443・2557
精神保健福祉相談 予	10日(木)9時30分から	福センター/習志野センター 問 475・5152
	8日(火)14時から	
ピアサポート相談 予	15日(火)9時15分から	習志野センター/習志野センター 問 475・5152
HIV抗体検査(エイズ)、梅毒・クラミジア検査、B型・C型肝炎検査 予	13時～14時 17時30分～19時 ●3日(木)、10月1日(木)= 問 ●17日(木)= 問 ●②	習志野センター/習志野センター 問 475・5154
精神障がい相談 予	9日(水)9時30分から	福センター4階/サポートネット鎌ヶ谷 問 443・9850(土)・(日)・(祝)を除く9時30分～16時30分)
知的障がい相談 予	15日(火)9時から	福センター4階/障害者支援施設もくせい 問 443・3408(9時～17時)

予=要予約 **注**=1日(火)8時30分から予約開始(先着順) **福**センター=総合福祉保健センター **習**センター=習志野健康福祉センター

※①場所は予約時にお知らせ ※②HIV抗体検査は**問**の結果のみ即日通知



シネマトーク付き上映会

遠い空の向こうに(吹き替え)

NASAのロケットエンジニアとなったホーマー・ヒッカムの自伝を基に、ロケット作りの夢に懸けた若者たちの挑戦を描いたドラマ。

時 9月26日(土)13時30分～15時30分

所 東部学習センター地下1階視聴覚室

定 40人(申込先着順)

申 9月1日(火)11時から図書館 ☎443・4946



©1999 United International Pictures, Universal Studios.

心肺蘇生法・AED取り扱い体験、各種イベントなど

9月5日(土)は救急フェア

9月9日は「救急の日」です。また、9月6日～12日は「救急医療週間」です。

この週間にちなみ、皆さんに救急救命を身近に感じてもらうと共に、応急手当ての普及と向上を図るため、救急フェアを開催します。



内 ●心肺蘇生法・AED取り扱い体験

●救急車・消防車展示 ●ミニ防火服着用・ミニ消防車搭乗体験 ●水ヨーヨー・綿あめ ●消防団PRコーナーなど(予定)

時 9月5日(土)10時～14時30分(雨天中止)

所 ちばコープみらい コープ鎌ヶ谷店駐車場

問 消防本部警防課 ☎440・8125

即売会では今年も即完売!

農業まつり 梨「幸水」共進会審査結果

8月17日に梨「幸水」の審査会が行われ、千葉大学大学院講師や県職員が審査員となり、糖度計などを使って、甘さや熟度・外観などを審査しました。その結果をお知らせします。



なお、審査後に販売された梨は、すぐに完売となりました。※()内は出荷組合名。敬称略

- 鎌ヶ谷市長賞＝鈴木文彦(受所)
- 千葉県東葛飾農業事務所賞＝関根與一(マル初)
- 千葉県農林総合研究センター賞＝皆川豊(根郷北部)
- 千葉県農業会議会長賞＝浅海拓哉(中台新田)
- 千葉県果樹園芸組合連合会長賞＝笠川公夫(根郷北部)
- 全国農業協同組合連合会千葉県本部賞＝松本康子(道野辺第二)
- 東葛飾農林業振興普及協議会長賞＝中里健一(根郷南部)
- 北総農業共済組合賞＝横尾光治(谷地川)
- 鎌ヶ谷市議会議長賞＝石井絹江(鎌ヶ谷梨出荷組合)
- 鎌ヶ谷市農業委員会賞＝秋元菜央美(中台新田)
- とうかつ中央農業協同組合経営管理委員会賞＝浅海梨紗(谷地川)
- 鎌ヶ谷市梨業組合賞＝皆川尚士(根郷南部)

問 農業まつり実行委員会事務局(農業振興課内) (内)245・259

晩(おく)なしコンテスト・即売会

暑さも和らいだ時期に食べごろを迎える新高・かおりなどの晩なしの品質を競うコンテストと即売会。

時 ●コンテスト＝9月16日(水)・17日(木) ●即売会＝17日(木) 12時から(9時から整理券を配布) 所 市役所1階市民ホール

問 ●鎌ヶ谷市梨業組合 ☎047・341・5151 ●農業振興課(内)245・259

一刻も早く患者に治療を行う医療専用のヘリコプター

ドクターヘリの離着陸にご理解・ご協力を

ドクターヘリとは?

医療機器や医薬品を備え、救命救急医療の専門医と看護師を乗せ、一刻も早く患者に対して治療を行う医療専用のヘリコプターです。

県では2機を保有し、要請してから最短約5分で市内へ飛来します。

救急の専門医が治療を行いながら、救命救急センターへ搬送できるため、救命率の向上、後遺症の軽減に繋がります。



離発着場付近に住む皆さんへ

ドクターヘリが離着陸するとき、強い風が起こり砂ぼこりが舞い上がる可能性があります。

消防車が散水をして砂ぼこりの飛散をできる限り防ぎますが、吹き飛ばされやすいものを室内にしまい、窓を閉めていただきますようお願いいたします。

市内離発着場

- 鎌ヶ谷小学校 ●東部小学校 ●南部小学校 ●北部小学校 ●西部小学校 ●中部小学校 ●道野辺小学校 ●五本松小学校 ●鎌ヶ谷中学校 ●第二中学校 ●第三中学校 ●第四中学校 ●第五中学校 ●福太郎野球場 ●福太郎スタジアム ●東野少年野球場 ●ファイターズタウン鎌ヶ谷

問 消防本部警防課 ☎440・8125

かむことの大切さをアピールするための

カミングママ・ファミリー募集!

カミング30の普及啓発キャラクター「カミングママ」が昨年、バージョンアップしました。今年はカミングママの家族を募集します。

資格 市内在住の小・中学生

方法 7月中に市内の小・中学校で配布した応募用紙を使用して9月30日(水)まで(消印有効)に、表面にクレヨン・サインペン・色鉛筆・絵の具などを使ったイラスト、裏面に住所・氏名・電話番号・学校名・学年を記入して、封書で健康増進課 〒273-0195 / 窓口(総合福祉保健センター1階)に持参 ※応募用紙は、市ホームページでも配布しています

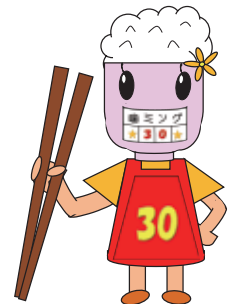
審査・発表

10月29日(木)に行われる「歯と口の健康づくり推進部会」で審査します。

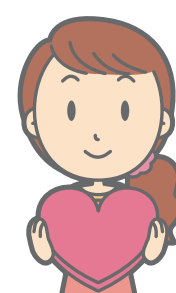
また、11月中に審査結果をお知らせし、入賞した人を28年1月30日(土)に表彰します。

注 応募作品は返却できません

問 歯と口の健康づくり推進部会事務局(健康増進課内) (内)569



カミングママ



●鎌ヶ谷市ダンススポーツ協会から福祉活動のために6万1千378円を
●映画「じんじん」上映実行委員会から福祉活動のために3万6千670円を
●家庭倫理の会鎌ヶ谷市から福祉活動のために2万円を
●茂野製麺(株)から友愛ボランティアの活動のために冷麦・そば(合計100食分)を(社会福祉協議会)

寄せられた善意
ありがとうございました